

kimadan



august 2004

KIMADAN AS
Niels Bohrsvej 2
DK-8670 Låsby
tlf: 86 95 14 33
fax: 86 95 13 86

e-mail: kimadan@kimadan.com

www.kimadan.com

NLV & LBC og CD med højbagtip

Brugsanvisning
og
Reservedelsliste

august 2004

e-mail: kimadan@kimadan.com

www.kimadan.com

BRUGSANVISNING & RESERVEDELSLISTE

for

HØJBAGTIPVOGNE NLV & LBC og CD

Fremstillingsår: 05-08-04

INDHOLDS FORTEGNELSE

	<u>side</u>
1. Beskrivelse	3 - 4
2. Tilkobling	4
3. Betjening	4 - 5
4. Sikkerhedsanvisninger	5
5. Vedligeholdelse	5
6. Reklamations- og garantibestemmelser	6
7. Tekniske specifikationer	6
<u>RESERVEDELE</u>	7 - 12
<u>EKSTRA UDSTYR</u>	13
<u>BOGIE</u>	14



: Tipvognen opfylder kravene i maskindirektivet

1. BESKRIVELSE

LBC & NLV og CD

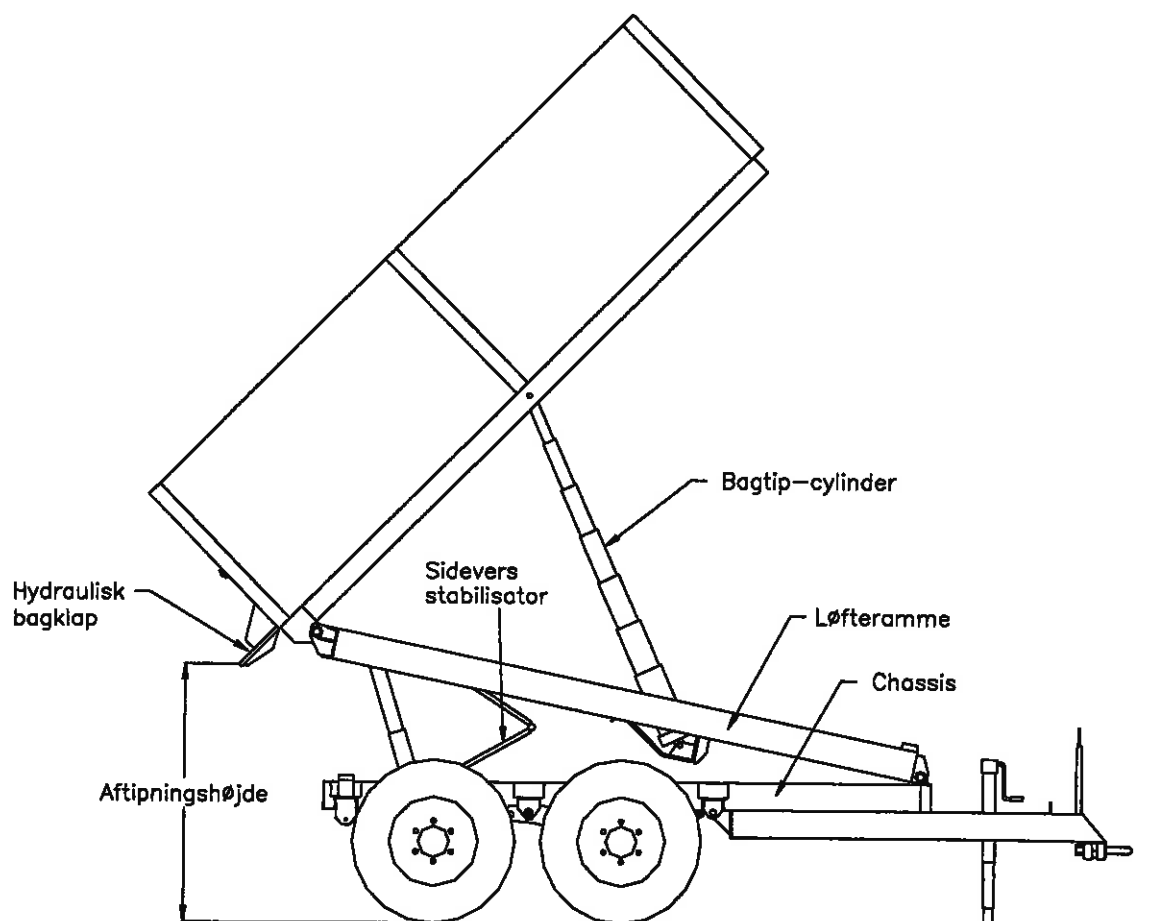
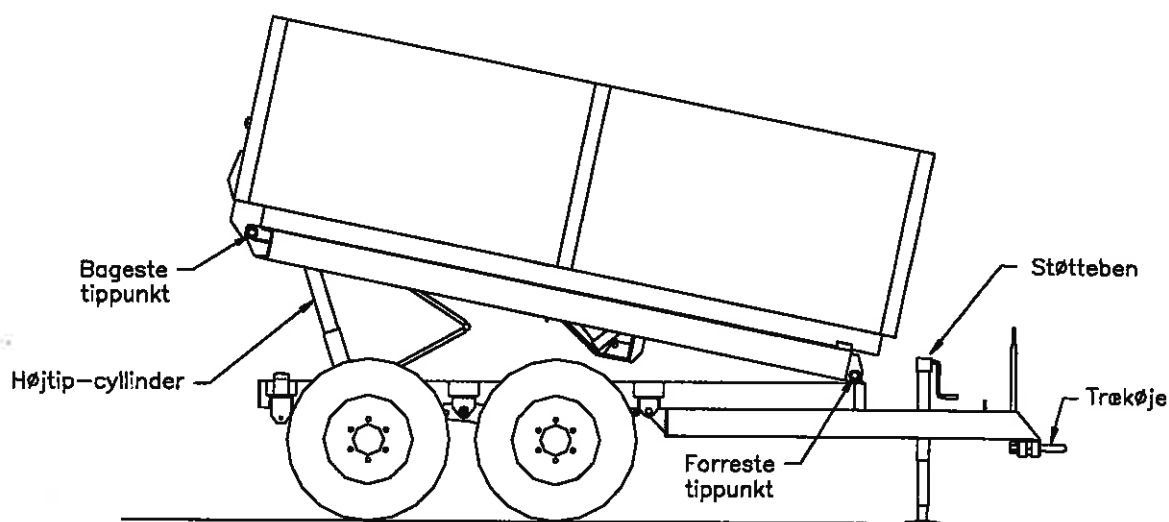
Højbagtipvognene er traktor-påhængsvogne der kan anvendes til transport af korn, roer, græs, jord, gødning m.m. NLV-vognen er som standard monteret med aftagelige sider (sidehøjden er angivet under tekniske specifikationer på side 6.), men kan efter behov påmonteres yderligere kornsider.

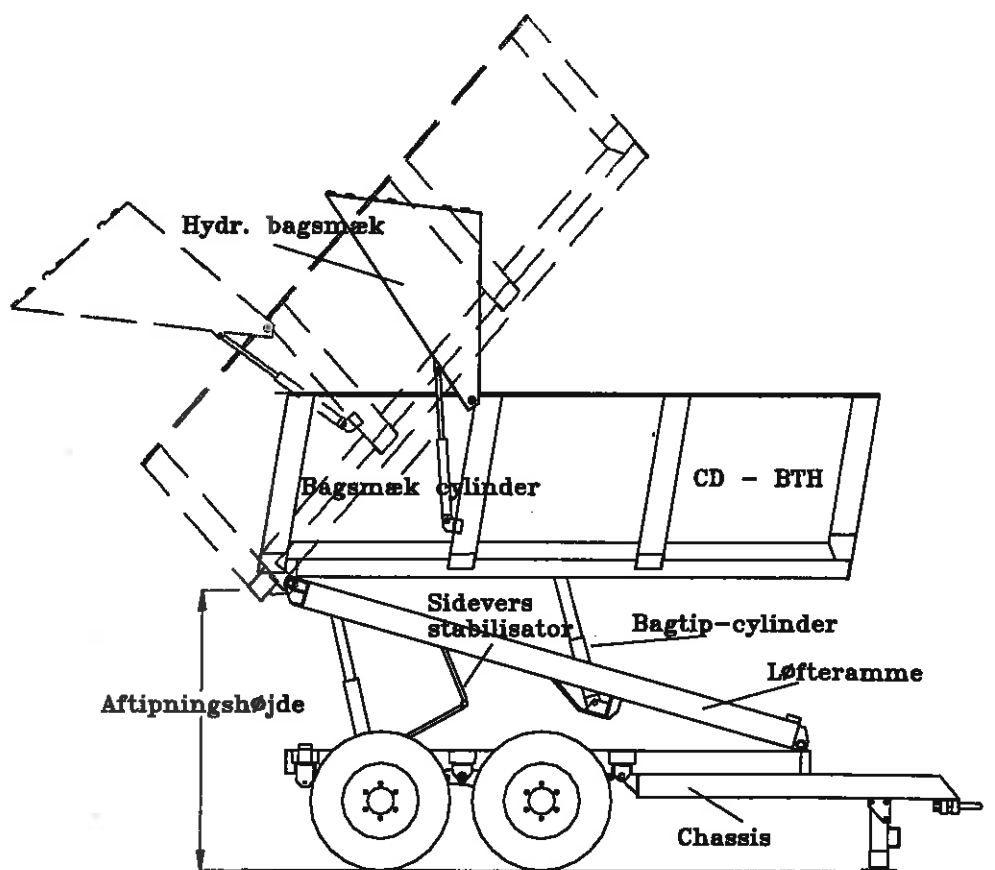
LBC-vognen er opbygget som en containerkasse med fuldsvejsede ladsider, samt 45° overgang fra bund til sider. LBC-vognen kan endvidere leveres med opdelt sider.

CD-vognen er opbygget som kraftig containerkasse med fuldsvejsede faste sider og 5 mm bundplade i bunden.

Kraftig chassis og ladvanger i UNP-profil, affasede kanter indvendigt i lad.

Hydr.bagsmæk som løftes ind over laddet ved aftipning. Det sikrer problemfri aftipning af græs, helsædsensilage etc.





2. TILKOBLING

- 2.1. Traktorens træk gaffel bakkes hen til tipvognens trækøje.
- 2.2. V.h.a. tipvognens støtteben tilpasses trækøjet til højden på traktorens træk gaffel, hvorefter træk gafflen kan bakkes ind over trækøjet, og koblingsbolten monteres. Herefter skal støttebenet indstilles således at det ikke er til gene ved kørslen.
- 2.3. Vognens hydraulik tilkobles traktoren v.h.a. lynkoblingerne. Vognens højtipp-cylindre og bagtipp-cylindren er enkeltvirkende hydraulikcylindre. Cylindre til den hydrauliske bagklap er ligeledes enkeltvirkende. Evt. bremsehydraulik tilkobles traktorens bremsekredsløb.
- 2.4. Baglygter, blinklys og stoplys tilsluttes ved at koble tipvognens syvpoledede stik (DS 6005) på traktorens stikdåse (6 – 12 V spænding).

3. BETJENING

Kørsel:

Før hver kørsel med højtippvognen, skal chaufføren kontrollere at baglygter, blinklys og stoplys fungerer og er rengjorte.

Reflekser og afmærkningstrekant (langsomt kørende køretøj) skal være synlige og rengjorte.

Kontroller endvidere dækkens tilstand, samt at lufttrykket svarer til den aktuelle belastning.

Fyldning:

Tipvognen må under ingen omstændigheder læsses med mere end det er foreskrevet under "nyttelast" i de tekniske specifikationer side 6.

Tømning/tipning (NLV & LBC - Hydraulisk bagklap):

- 1) Åben de 2 hægtelukker på den hydrauliske bagklap. Hvis der er behov for det åbnes hægtelukkerne på den øverste bagklap, således at denne kan svinge ud når vognen tippes.
- 2) Aktiver højtip-cylindrene indtil vognen er oppe i den ønskede Aftipningshøjde.
- 3) Kontroller at aflæsningsområdet er frit, og åben herefter den hydrauliske bagklap, der åbner for tømning.
- 4) Aktiver bagtip-cylinderen, og lad den gå helt i top for at tømme vognen.
- 5) Efter tømning af vognen skal laddet sænkes helt i bund inden der køres med vognen.

Tømning/tipning (CD - Hydraulisk bagsmæk):

- 1) Aktiver højtip-cylindrene indtil vognen er oppe i den ønskede Aftipningshøjde.
- 2) Kontroller at aflæsningsområdet er frit, og åben herefter den hydrauliske bagsmæk, der åbner for tømning.
- 3) Aktiver bagtip-cylinderen, og lad den gå helt i top for at tømme vognen.
- 4) Efter tømning af vognen skal laddet sænkes helt i bund inden der køres med vognen.

Justering af bagsmæk (CD):

- 1) Bagsmækken kan justeres vha. boltene som samler bagsmæk og løftearme. Justér bagsmækken ind indtil gummilisten er trykket næsten helt sammen hele vejen rundt om bagsmækken.

4. SIKKERHEDSANVISNINGER



- Kør aldrig med tipladdet hævet.
- Kravt ikke under et hævet tiplad medmindre tipladdet er tomt, og der er indsat afstivningsprofiler.
- Sørg for at ingen personer opholder sig i aflæsningsområdet når tipladdet hæves.
- Sørg for at ingen personer opholder sig ved bagenden af vognen, når den hydrauliske bagsmæk betjenes.

5. VEDLIGEHOLDELSE

Smøring:

Støttebenet, trækket, saksen og hjulnav bør smøres regelmæssigt via smørenipplerne. Den hydrauliske bagklap på LBC-vognene og hydr.bagsmæk på CD-vognene er ligeledes forsynet med smørenipler. Husk understøtning af lad og mellemramme, ved arbejde under vognen med havet lad/højtip.

DÆKTRYK					
Dæktype	11.5x15.3	385x22.5	425x22.5	600/50x22.5	
	10 ply				
Dæktryk (bar)	4.5			2.6	

Efterspænding af bolte:

Før den første ibrugtagning samt efter 10, 50 og 150 timers brug, skal hjulmøtrikkerne (pos.12 side 9) efterspændes.

Hjulmøtrik M18x1.5 spændes med moment 30 kpm (= 300 Nm)
Hjulmøtrik M20x1.5 spændes med moment 43 kpm (= 430 Nm)

Mindst en gang om året eller for hver 250 timers kørsel skal navmøtrikkerne efterspændes.

Følgende procedure skal følges (se tegning side 9).

- 1) Hjulet løftes fra jorden.
- 2) Navkapselen (nr. 7) og splitten (nr. 8) afmonteres.
- 3) Navmøtrikken (nr. 9) spændes indtil lejesløret er væk, og justeres så splitten kan monteres korrekt.
- 4) Splitten og navkapselen monteres.

REKLAMATIONS - og GARANTIBESTEMMELSER

KIMADAN A/S yder Dem reklamationsret for materiale- og konstruktionsfejl på KIMADAN maskiner for et tidsrum af 12 mdr. Dele, der inden for garantiperioden påviseligt bliver defekte p.g.a. materiale eller konstruktionsfejl, erstattes efter godkendelse af KIMADAN A/S, og defekte dele returneres franko til fabrikken. Det er en betingelse for denne garanti ikrafttræden, at skaden anmeldes til KIMADAN A/S senest 8 dage efter defektens opståen. For dele, der ikke fremstilles af KIMADAN A/S (f.eks. gummimontage, kilerebbe, motorer, og andre standarddele) ydes leverandørens garanti. Undtaget fra garantien er sliddele. Garantien bortfalder, hvis maskinen udsættes for mangelfuld pasning, manglende smøring og lignende, samt hvis der benyttes andre end de af fabrikken fremstillede eller forhandlede reservedele.

KIMADAN A/S godtgør ikke omkostninger ved montage af de ombyggede dele, ligesom fabrikken heller ikke hæfter for krav som f.eks. driftstab, fordi køberen må undvære brugen af den solgte maskine, indtil fejlen er udbedret, eller fordi fejlen har nedsat maskinens ydeevne.

HENVENDELSE: Serviceafdelingen.

7. TEKNISKE SPECIFIKATIONER

	NLV 20 BTH	NLV 75 BTH	LBC 80 BT	LBC 100 BTH	LBC 120 BTH
Ladlængde (mm)	2500	3700	4000	4500	5000
Ladbredde (mm)	1250	2100	2000	2350	2350
Sidehøjde (mm)	280	400	1250	1250	1250
Kornsidehøjde	540	400+400	-	-	-
Delte sider (mm)	-	-	500+700	500+700	500+700
Ruminhold (*)	0.84 m ³ (2.56 m ³)	3.10 m ³ (9.32 m ³)	10.0 m ³	13.2 m ³	14.7 m ³
Aftipningshøjde (mm)	550-1600	1150-2000	1100-2000	1300-2100	1300-2100
Hjul	200x14.5" 1 aksel	11.5"x15.3" bogier	11.5"x15.3" bogier	385x22.5" bogier	385x22.5" bogier
Sporvidde (mm)	920	1750	1750	1800	1800
Nyttelast (kg)	2100	7500	8000	10000	12000
Nødvendig oliemængde (l)	4.0	19.4	19.4	23.1	27.9
Totallængde (mm)	3400	5100	5350	5850	6450

Data CD 100 & 120

	CD 100 BTH	CD 120 BTH
Egenvægt (kg)	4200	4500
Olieforbrug (liter)	30	33
Nyttelast (tons)	10	12
Ladlængde (mm)	4500	5000
Ladbredde (mm) udv.	2450	2450
Dækmont.	385x22.5	
Bogie	standard	
Hydr.bremser	2 aksler (fra sept. 2002)	
Ruminhold (m ³)	12.8	14.3
Aftipningshøjde (mm)	1250 - 2400	1250 - 2400
Støtteben	Mekanisk	Hydraulisk
Trafiklys	Standard	
gsmæk	"Fransk" hydraulisk - løfter fri af lad	
Sporvidde (mm)	1800	

8. RESERVEDELE

	Tipcylinder		Aksel (løbenav)		Aksel (bremsenav)		Støtteben
	Type/vare nr.	Type FAD		Type FAD			
NLV 20 BTH	NAL4 / 649026	7046		7212			Sh3-01
NLV 75 BTH	NAS5 / 649035	E706151		F70S0061	D20153		503011
LBC 80 BTH	NAS5 / 649035	E706151		F70S0061	D20153		503011
LBC 100 BTH	NAT7 / 649039	E908070	C11190**	F90T0131	D12123		503021
LBC 120 BTH	NAT7 / 649039	E908070	C11190**	F90T0131	D12123		649045*
CD 100 BTH	NAT7 / 649039	E908070	C11190**	F90T0131	D12123		503021
CD 120 BTH	NAT7 / 649039	E908070	C11190**	F90T0131	D12123		649045*

(*) hydraulisk støtteben,

(**) t.o.m. september 2002

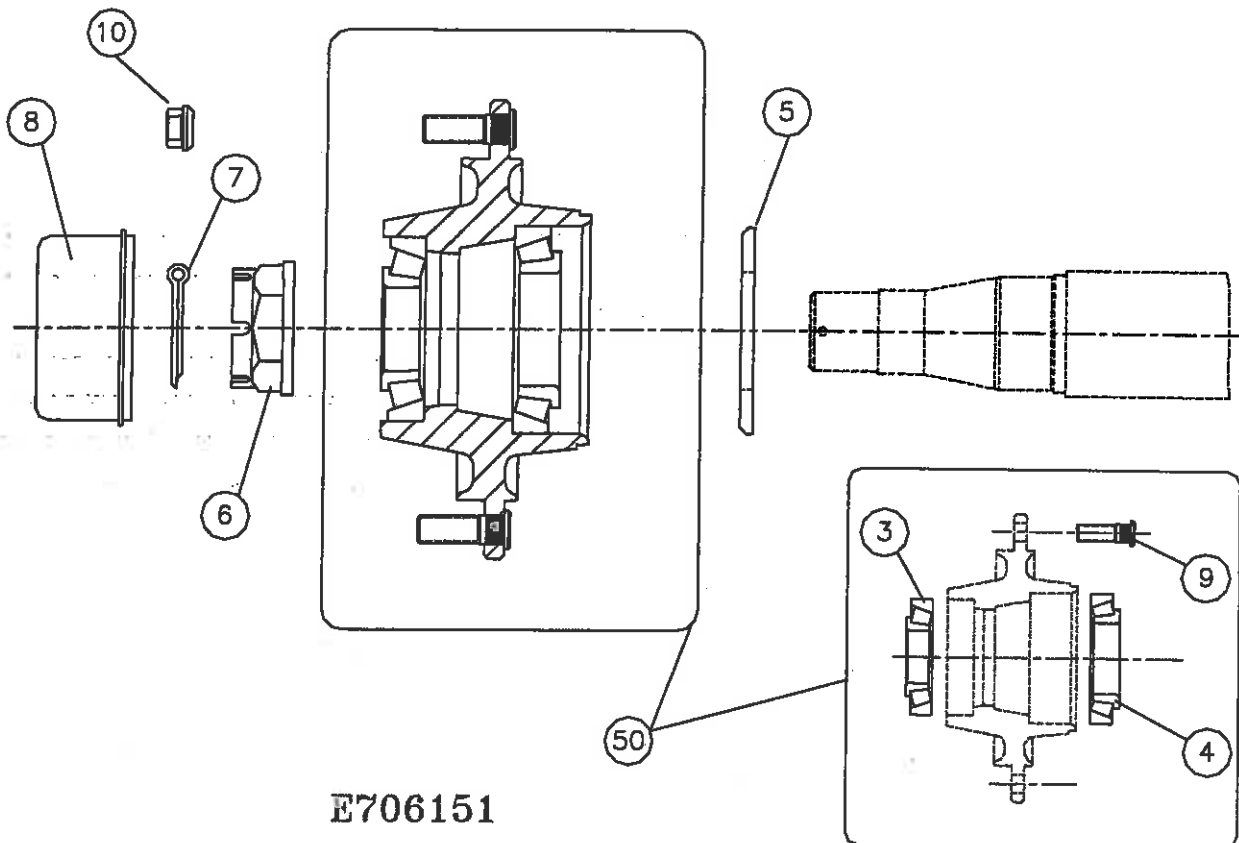
	Højtipcylinder	
	Type/vare nr.	
NLV 20 BTH	50/30x500 / 649020	2 stk.
NLV 75 BTH	NAL3 / 649025	2 stk.
LBC 80 BTH	NAL3 / 649025	2 stk.
LBC 100 BTH	NAP3 / 649027	2 stk.
LBC 120 BTH	NAP3 / 649027	2 stk.
CD 100 BTH	NAP3 / 649027	2 stk.
CD 120 BTH	NAP3 / 649027	2 stk.

HYDRAULIK CYLINDER	Bagsmæk cylinder	Franskbagsmæk cylinder	Bremsecylinder	Bagsm.cyl. CD
	vare nr.	vare nr.	vare nr.	vare nr.
	649008	310200	649001	310200

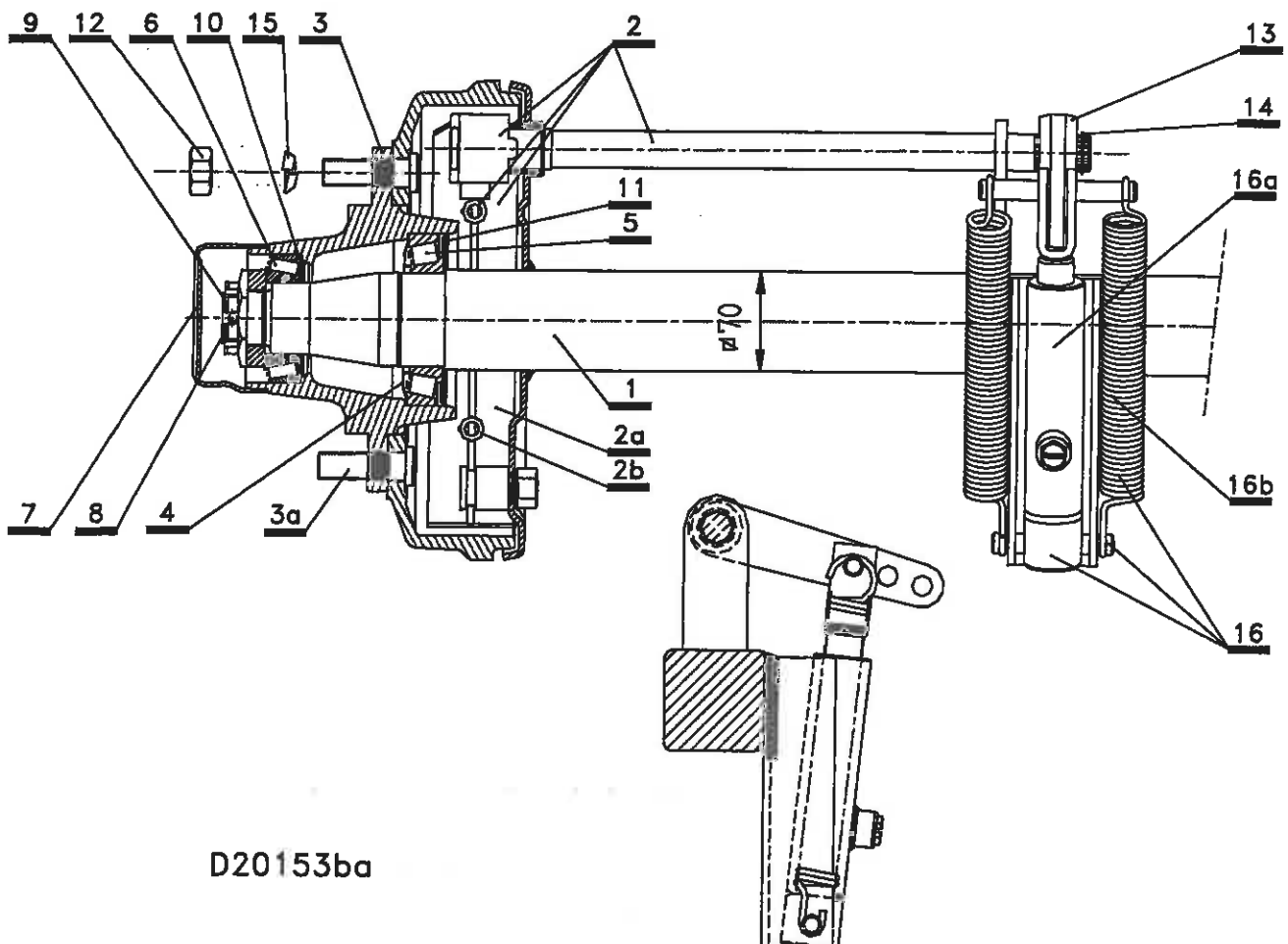
Hydr.komponenter	Låseventil CD	Mængdedeler bagsmæk CD	Mængdedeler CD/LBC
vare nr.	250405	Ventil / 250408	649017
		Hus / 250409	

ØVRIGT				
	Betegnelse	Bemærkning	Antal	Vare nr.
	Gummiliste til bagsmæk	CD	5m	610610

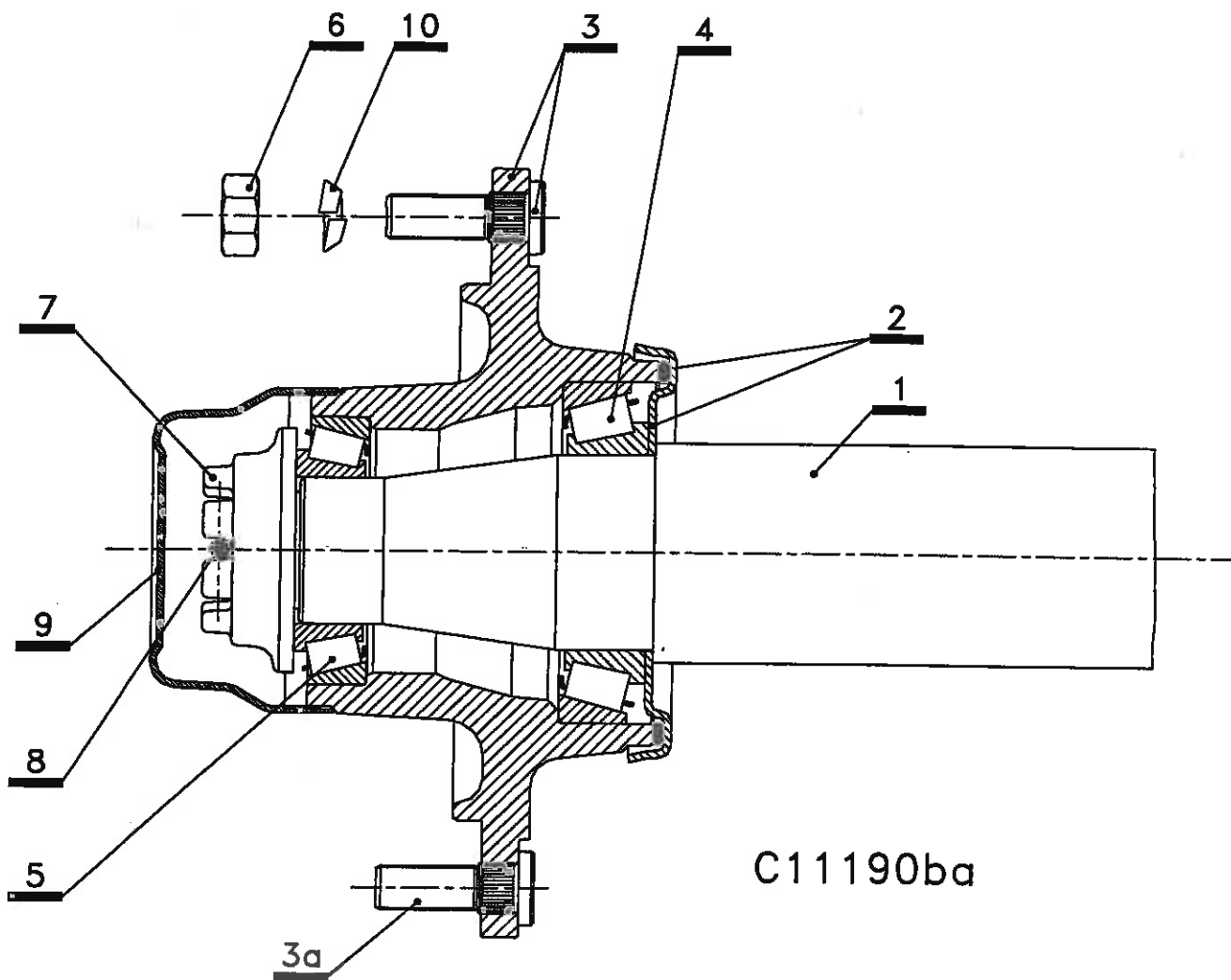
AKSEL m / LOBNAV(4.5-8.0 tons) 604004		FAD - E706151	
Pos.	Betegnelse	Antal	Del. nr.
3	Kon. Rulleleje, 32210	2	504071
4	Kon. Rulleleje, 32213	2	504074
5	Tætning	2	604050
6	Navmøtrik (aksel)	2	604051
7	Split	2	604012
8	Navdæksel	2	604052
9	Hjulbolt M18x1.5	12	604057
10	Hjulmøtrik 18x1.5 mm	12	604054
50	Navaggregat	2	604004a



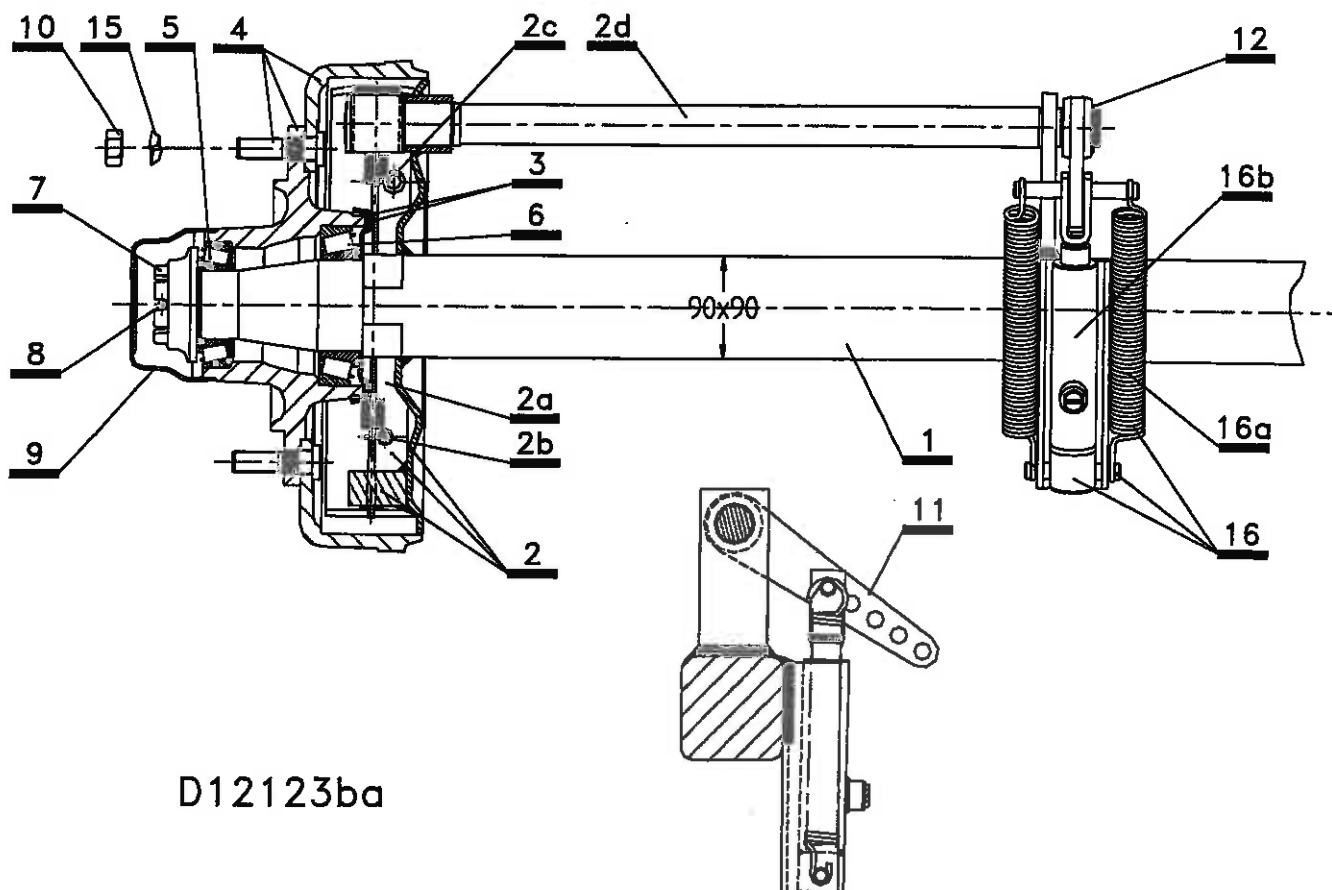
AKSEL m / BREMSENAV(4,5-8,0 t) (604100)			E/B
Pos.	Betegnelse	Antal	Del. Nr.
1	Aksel, 70x70	1	604110
2	Bremsebakke m/nøgle og fjedre kpl.	2	604120
2a	Bremsebakke	4	604125
2b	Fjeder	4	604128
3	Nav, kpl	2	604135
3a	Hjulbolt, M18x1.5 (67 mm)	12	604140
4	Afstand ring ø120	2	604157
5	Kon. Rulleleje, udvendig 30210	2	504071
6	Kon. Rulleleje, indvendig 30213	2	504074
7	Navdæksel, M100x2.0	2	604145
8	Split, ø4	2	
9	Navmøtrik (aksel), M39x1.5	2	604148
10	Afstand ring ø90	2	604158
11	Tætning	2	641159
12	Navmøtrik M18x1.5	12	504153
13	Bremsearm	2	604151
14	Låsering, ø23	2	
15	Konisk fjederskive, ø18.5	12	504175
16	Hydr.bremse system	2	604155
16a	Hydr.cylinder /bremsesystem	2	604165
16b	Fjeder /bremsesystem	4	604162



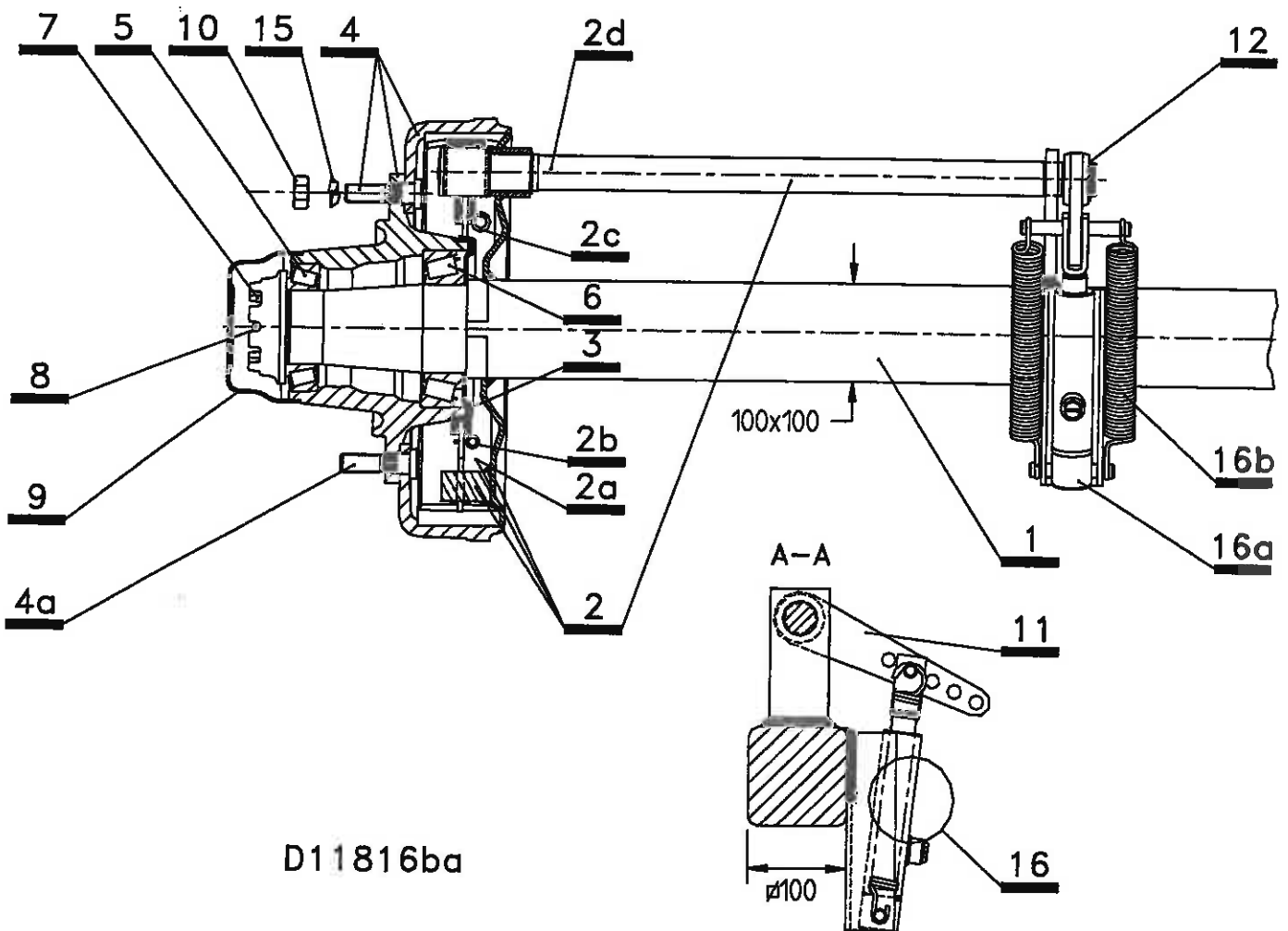
AKSEL m / LØBENA (10 - 12 t.) (604103)			E/B
Pos.	Betegnelse	Antal	Del. Nr.
1	Aksel, 90x90,	1	604113
2	Dæksel m/tætning, $\varnothing 80.5 \times 160$	2	604160
3	Nav m/ bolt	2	604137
3a	Hjulbolt, M18x1.5 (64 mm)	16	604143
4	Kon. Rulleleje, indv. 30216	2	504077
5	Kon. Rulleleje, udv. 30212	2	504073
6	Møtrik, M18x1.5	16	504153
7	Navmøtrik, aksel, M48x2.0	2	604149
8	Split, $\varnothing 8 \times 63$	2	504331
9	Navdæksel, M130x2.0	2	604146
10	Konisk fjederskive, $\varnothing 18.5$	16	504175



AKSEL m / BREMSENAV(10-12 t.) (604102)		E/B	
Pos.	Betegnelse	Antal	Del. Nr.
1	Aksel, 90x90	1	604112
2	Bremsebakke m/nøgle og fjedre kpl.	2	604121
2a	Bremsebakke	4	604126
2b	Fjeder, lille	2	604129
2c	Fjeder, stor	2	604130
2d	Bremsenøgle	2	604133
3	Lejedæksel m/tætning	2	604160
4	Nav, kpl	2	604136
4a	Hjulbolt, M18x1.5	16	604142
5	Kon. Rulleleje, udvendig 30212	2	504073
6	Kon. Rulleleje, indvendig 30216	2	504077
7	Navmøtrik (aksel), M48x2.0	2	604149
8	Split, ø8x63	2	504331
9	Navdæksel, M130x2.0	2	604146
10	Navmøtrik M18x1.5	16	504153
11	Bremsearm	2	604152
12	Låserring, ø23	2	
13			
14			
15	Konisk fjederskive, ø18.5	16	504175
16	Bremsesystem m/hydr.cylinder	2	604156
16a	Hydr.cylinder /bremsesystem	2	604166
16b	Fjeder /bremsesystem	4	604163

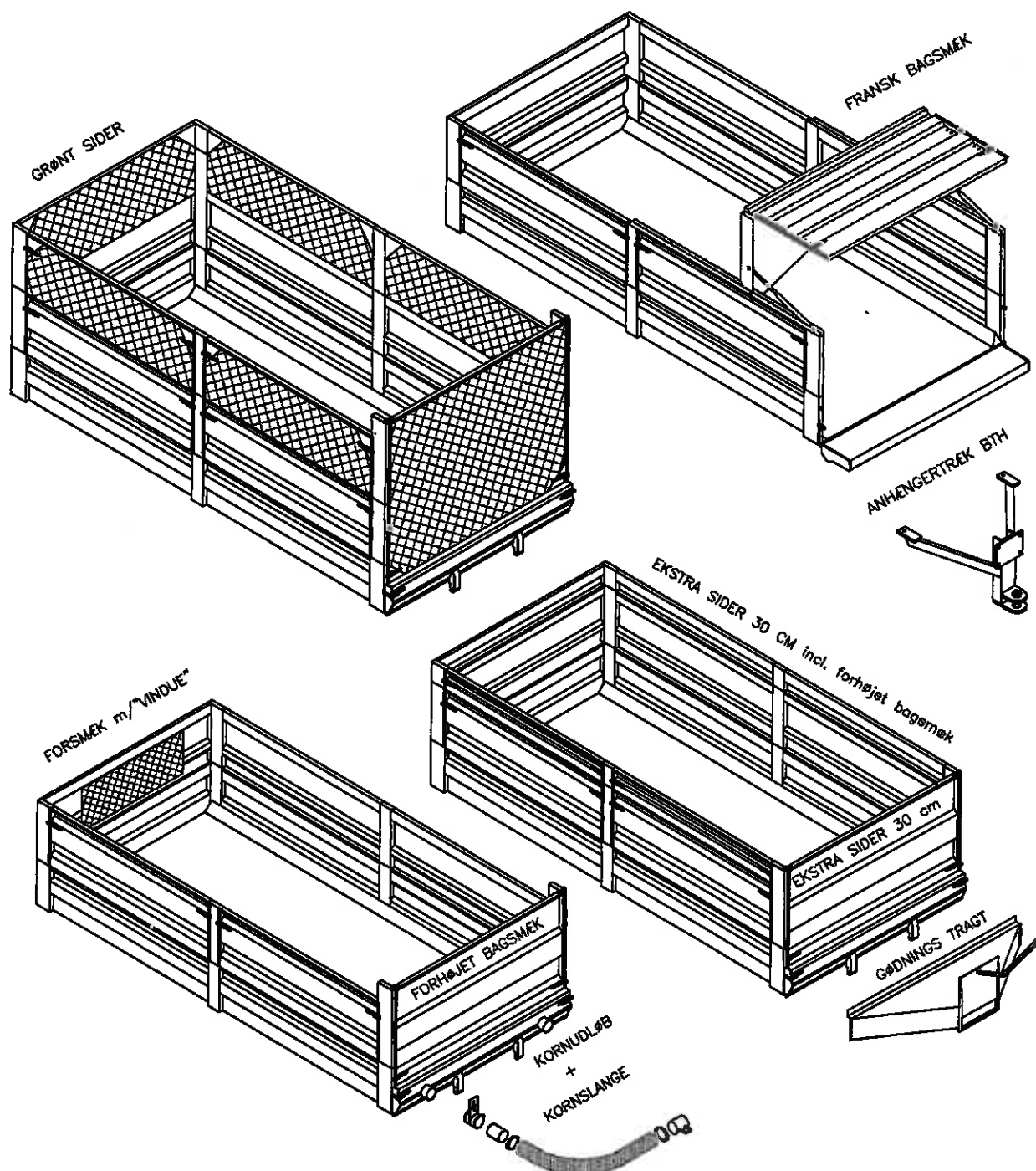


AKSEL m / BREMSENAV(14-16 t.) (604104)		E/B	
Pos.	Betegnelse	Antal	Del. Nr.
1	Aksel, 100x100	1	604114
2	Bremsebakke m/nøgle og fjedre kpl.	2	604122
2a	Bremsebakke	4	604127
2b	Fjeder, lille	2	604131
2c	Fjeder, stor	2	604132
2d	Bremsenøgle	2	604134
3	Lejedæksel m/tætning	2	604161
4	Nav, kpl.	2	604138
4a	Hjulbolt, M18x1.5	16	604142
5	Kon. Rulleleje, udvendig 30215	2	504076
6	Kon. Rulleleje, indvendig 30218	2	504079
7	Navmøtrik (aksel), M70x2.0	2	604150
8	Split, ø8x90	2	504328
9	Navdæksel, M150x2.0	2	604147
10	Navmøtrik M18x1.5	16	504153
11	Bremsearm	2	604152
12	Låserring, ø34	2	
13			
14			
15	Konisk fjederskive, ø18.5	16	504175
16	Bremsesystem m/hydr.cylinder	2	604156
16a	Hydr.cylinder /bremsesystem	2	604166
16b	Fjeder /bremsesystem	4	604163



9. EKSTRA Udstyr

EKSTRA Udstyr		
Nr.	Betegnelse	Del nr.
1	Kornudløb f / NLV & LBC & CD	610260
2	Kornslange f / NLV & LBC & CD	610265
3	Gødningstragt f / LBC	610285
4	Ekstra kornside 30 cm f / LBC (100/120)	610283/a
5	Ekstra kornside 30 cm f / CD (100/120)	610284/a
6	Fransk bagsmæk – hydr.	610282
7	Forhøjet bagsmæk	610295
8	Forsmæk m / "vindue"	610296
9	Grønt sider f/LBC	610297
10	Grønt sider f/CD	610252
11	Anhængertræk (BTH)	610288



10. **BOGIE**

BOGIE 7.5 - 16 tons			
Nr.	Betegnelse	Antal	Del nr.
1	Fjeder 7.5 - 8 tons	4	649050
	Fjeder 10 - 12 tons LBC - NLV	4	649051
	Fjeder 10 - 12 tons CD	4	649053
	Fjeder 14 - 16 tons	4	649052
2	Vippekonsole 7.5 - 8 tons	2	610007
	Vippekonsole 10 - 12 tons	2	610006
	Vippekonsole 14 - 16 tons	2	610008
3	Bøsning 1"x2.9x72 - 7.5 - 8 tons	4	
	Bøsning 1"x2.9x82 - 10 - 16 tons	4	868141
3a	Bøsning ø 28/ø20x72 - 7.5 - 8 tons	4	
	Bøsning ø 28/ø20x82 - 10 - 16 tons	4	868141a
4	Bolt M16x120 - 7.5 - 8 tons	4	5616120
	Bolt M16x130 - 10 - 16 tons	4	5616130
5	Låsemøtrik M16	4	36816
6	Bolt M24x140 - 7.5 - 8 tons	2	5324140
	Bolt M24x160 - 10 - 16 tons	2	5324150
7	Bøsning ø 30/ø24x98 - 7.5 - 8 tons	2	
	Bøsning ø 30/ø24x108 - 10 - 16 tons	2	868138
7a	Bronze bøsning ø38/ø30x96 - 7.5 - 8 tons	2	868146
	Bronze bøsning ø38/ø30x106 - 7.5 - 8 tons	2	868137
8	Låsemøtrik M24	2	36824
9	Bolt M20x120 - 7.5 - 8 tons	4	5320120
	Bolt M20x130 - 10 - 16 tons	4	5320130
10	Låsemøtrik M20	20	36820
11	Bolt M16x120 - 7.5 - 8 tons	16	5316120
	Bolt M20x140(160) - 10 - 16 tons	16	5320160
12	Beslagplade til fjedre, 7.5 - 8 tons	8	861010
	Beslagplade til fjedre, 10 - 16 tons	8	861211
13	Forstærkning af aksel, 7.5 - 8 tons	8	861011
	Forstærkning af aksel, 10 - 16 tons	8	861214
14	Aksel m/bremsestav, 7.5 - 8 tons	2	D 20153 (E/B)
	Aksel m/bremsestav, 10 - 12 tons	2	D 12123 (E/B)
	Aksel m/bremsestav, 14 - 16 tons	2	D 11816 (E/B)
(14a)*	(Løbeaksel, 7.5 - 8 tons)*	(1)*	
	(Løbeaksel, 10 - 12 tons)*	(1)*	
	t.o.m. sept. 2002		

