

R ESERVEDELSLISTE OG BRUGERVEJLEDNING

Roerenser

Thyregod TR5



Årgang 1997

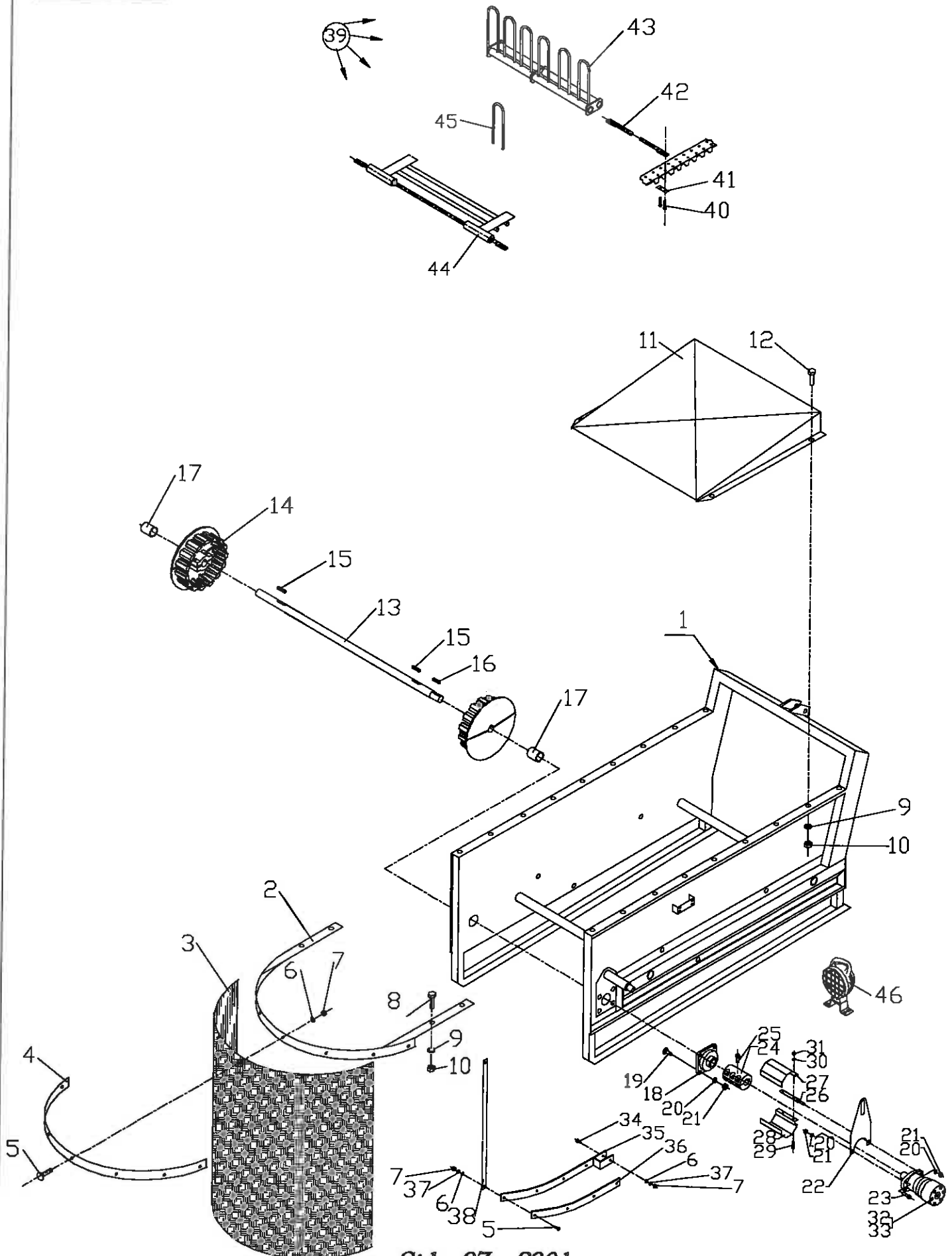


Borgergade 46, Thyregod • DK-7323 Give
Telefon +45 75 73 40 99 • Telefax +45 75 73 44 92
www.thyregod.com • e-mail: thyregod@thyregod.com

INDHOLDSFORTEGNELSE

SIDE

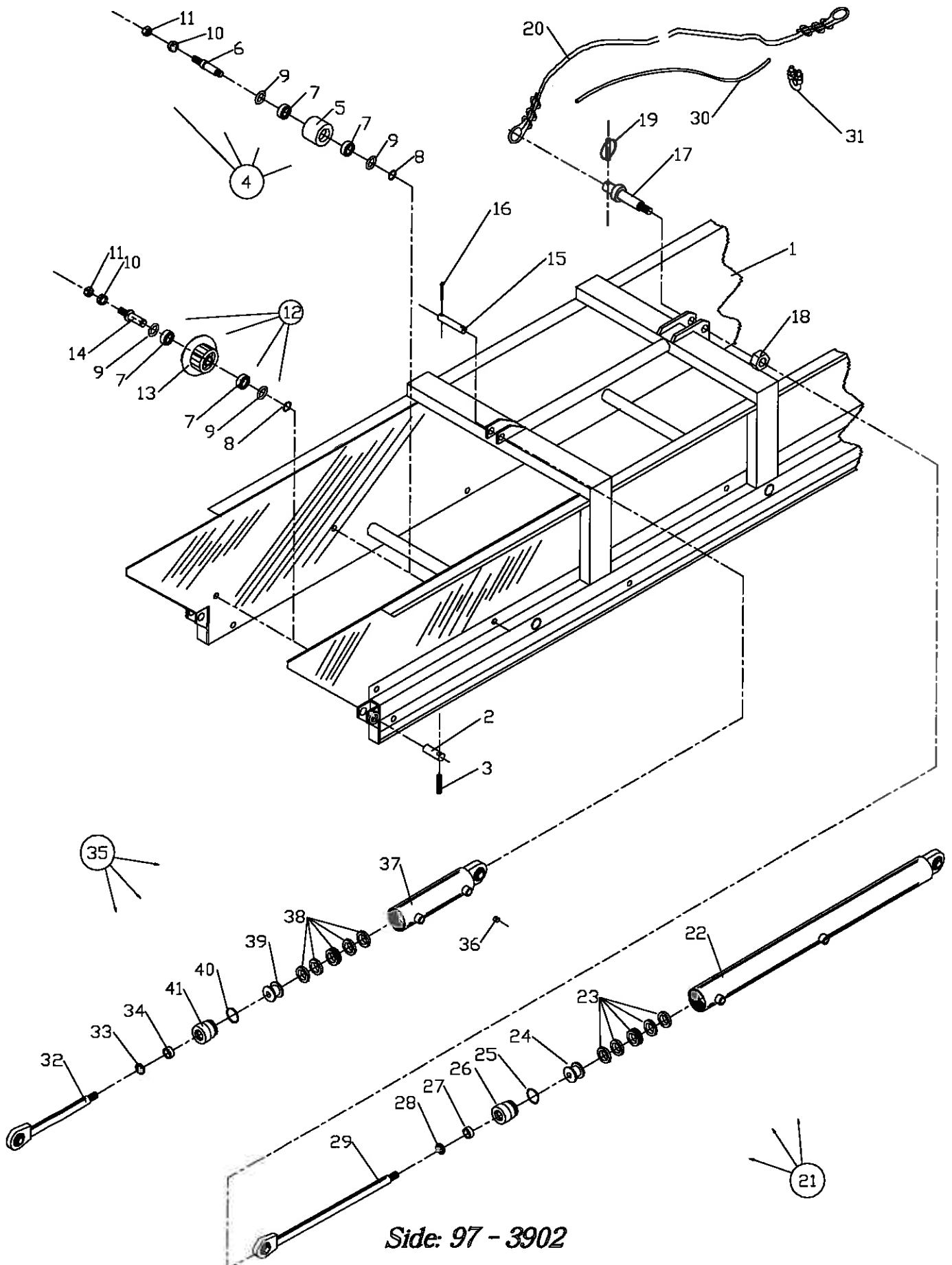
BATTERI	3910
BRÆNDSTOFTANKE	3910
CENTRALSMØRING	3915
EL - LYS OG REFLEXER	3914
EL - BETJENING	3913
HJUL OG AKSLER	3911
HYDRAULIK	3912
LÆSSEELEVATOR	3902
LÆSSEELEVATOR - YDERSTE LED	3901
MOTOR	3909
MOTORSKÆRME	3910
RENSBORD	3904-A
RENSBORD - SKÆRME	3904-B
STØTTEBEN - BAGERSTE	3906
STØTTEBEN - FORRESTE	3905
TANKKLAP	3907
TRANSMISSION OG KÆDE I TANK	3908
UNDERELEVATOR	3903-A
UNDERELEVATOR - SKÆRME	3903-B





TR-5

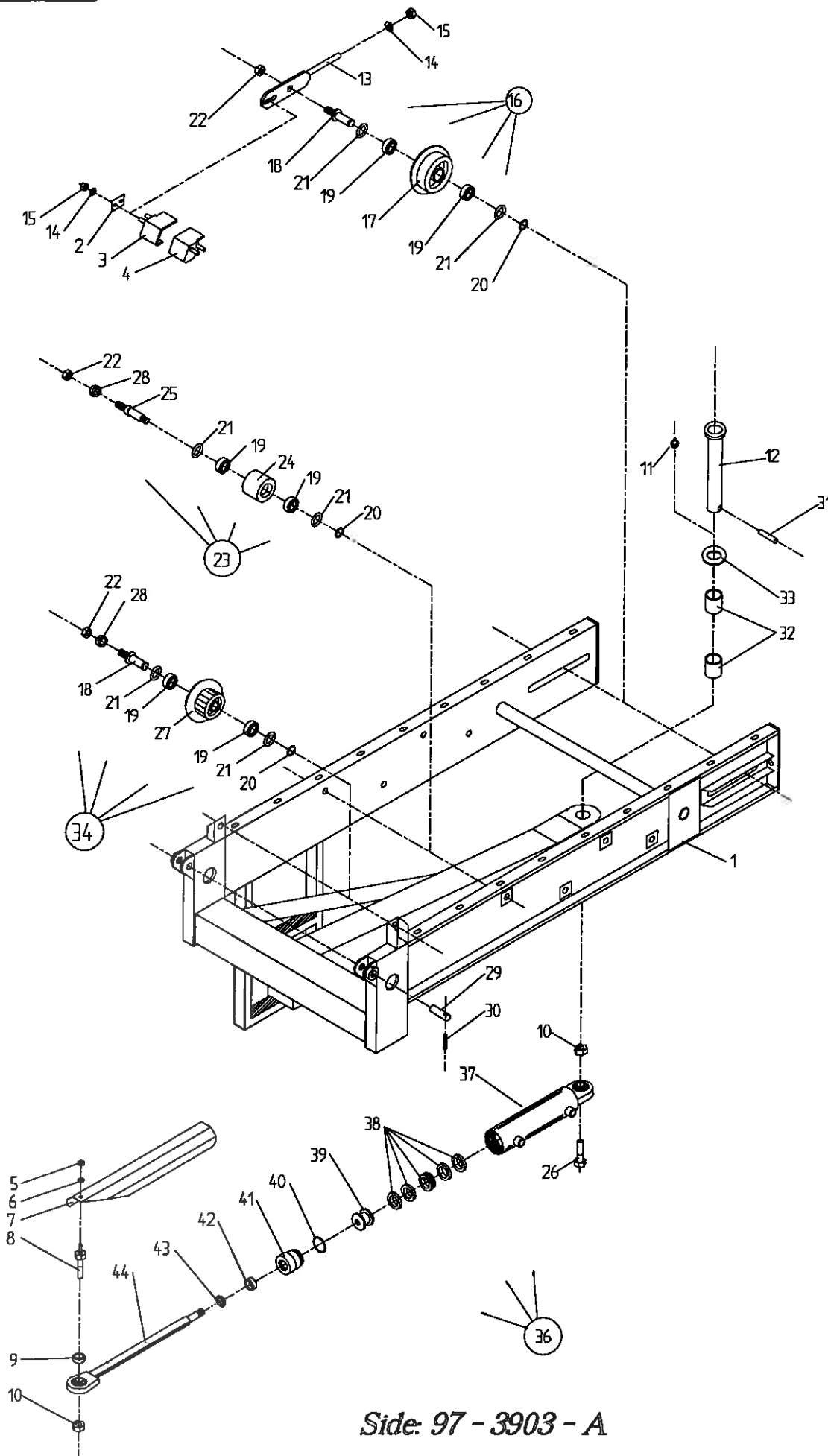
NR.	BESTIL.	BENØVNElse	DESCRIPTION	BEZEICHNUNG	BEMERKNING
NO.	PART NO.				REMARKS
NR.	TEIL NR.				BEMERKUNGEN
1	39106280	LILLE ELEVATOR	ELEVATOR	ELEVATOR	
2	39616510	HOLDER F. GUMMISKÆRM	HOLDER F. RUBBER SCREEN	HALTER FÜR GUMMISCHIRM	
3	39616540	GUMMIPLADE	RUBBER PLATE	GUMMIPLATTE	
4	39616550	HULSKINNE	RAIL	SCHIENE	
5	1924053	BRÆDDEBOLT	BOLT	BOLZ	M8X30
6	1930924	SPÆNDESKIVE	WASHER	SCHEIBE	M8
7	1930727	STÅLMØTRIK	NUT	MUTTER	M8
8	1920206	STÅLBOLT	BOLT	BOLZEN	M10X30
9	1930945	FJEDERSKIVE	WASHER	SCHEIBE	M10
10	1930728	STÅLMØTRIK	NUT	MUTTER	M10
11	39329500	PLADE	PLATE	PLATTE	
12	1922626	STÅLBOLT	BOLT	BOLZEN	M10X20
13	26320490	DRIVAKSEL	SHAFT	WELLE	
14	36105060	KÆDEHJUL	CHAIN WHEEL	KETTENRAD	
15	931386	PASFEDER	KEY	PASFEDER	A10X8X50
16	931385	PASFEDER	KEY	PASFEDER	A10X8X45
17	28430676	AFSTANDSBØSNING	BUSH	BUCHSE	
18	500963	FLANGELEJE	BEARING	LAGER	PCJ-30
19	1904279	STÅLPLOVBOLT	BOLT	BOLZ	M12X40
20	1930947	FJEDERSKIVE	SPRING WASHER	FEDERSCHEIBE	M12
21	1930730	STÅLMØTRIK	NUT	MUTTER	M12
22	64429210	KONSOL	CONSOLE	KONSOLE	
23	1923154	SÆTSKRUE	SCREW	SCHRAUBE	M12X35
24	26320500	MUFFEKOBLING	BUSH	BUCHSE	
25	1905583	UNBRACOSKRUE	SCREW	SCHRAUBE	MC12X30
26	26492710	STANG	ROD	STANGE	
27	26492731	SKÆRM	SCREEN	SCHIRM	
28	26492732	SKÆRM	SCREEN	SCHIRM	
29	1923052	SÆTSKRUE	SCREW	SCHRAUBE	M6X20
30	1930943	FJEDERSKIVE	SPRING WASHER	FEDERSCHEIBE	M6
31	1930726	STÅLMØTRIK	NUT	MUTTER	M6
32	851030	OLIEMOTOR	OIL MOTOR	ÖL-MOTOR	OMH-400-Ø32
33	851088	PAKNINGSSÆT	GASKET	PACKUNG	
34	1922615	STÅLBOLT	BOLT	BOLZ	M8X65
35	39626660	HOLDER	HOLDER	HALTER	
36	39626650	SKINNE	RAIL	SCHEINE	
37	1930944	FJEDERSKIVE	SPRING WASHER	FEDERSCHEIBE	M8
38	39626630	SKINNE	RAIL	SCHEINE	
39	39215170	ELEVATOR KÆDE KPL.	ELEVATOR BELT CPL.	ELEVATOR KETTEN KPL.	POS. 40-43
40	1905620	UNBRACOSKRUE	SCREW	SCHRAUBE	MK6X25
41	26475570	NITTEPLADE	RIVETING PLATE	NIETUNGSPLATTE	
42	39618440	STANG	ROD IRON	STANGE	
43	39324781	MEDBRINGER	CATCHER	MITNEHMER	
44	39327070	ÅBNELED	STONE TRAP	SKINKLAPPE	
45	39613291	BØJLE	ROD	STANGE	REP.STK.
46	850105	ARBEJDSLYGTE	WORKING LIGHT	ARBEITSLICHT	





TR-5

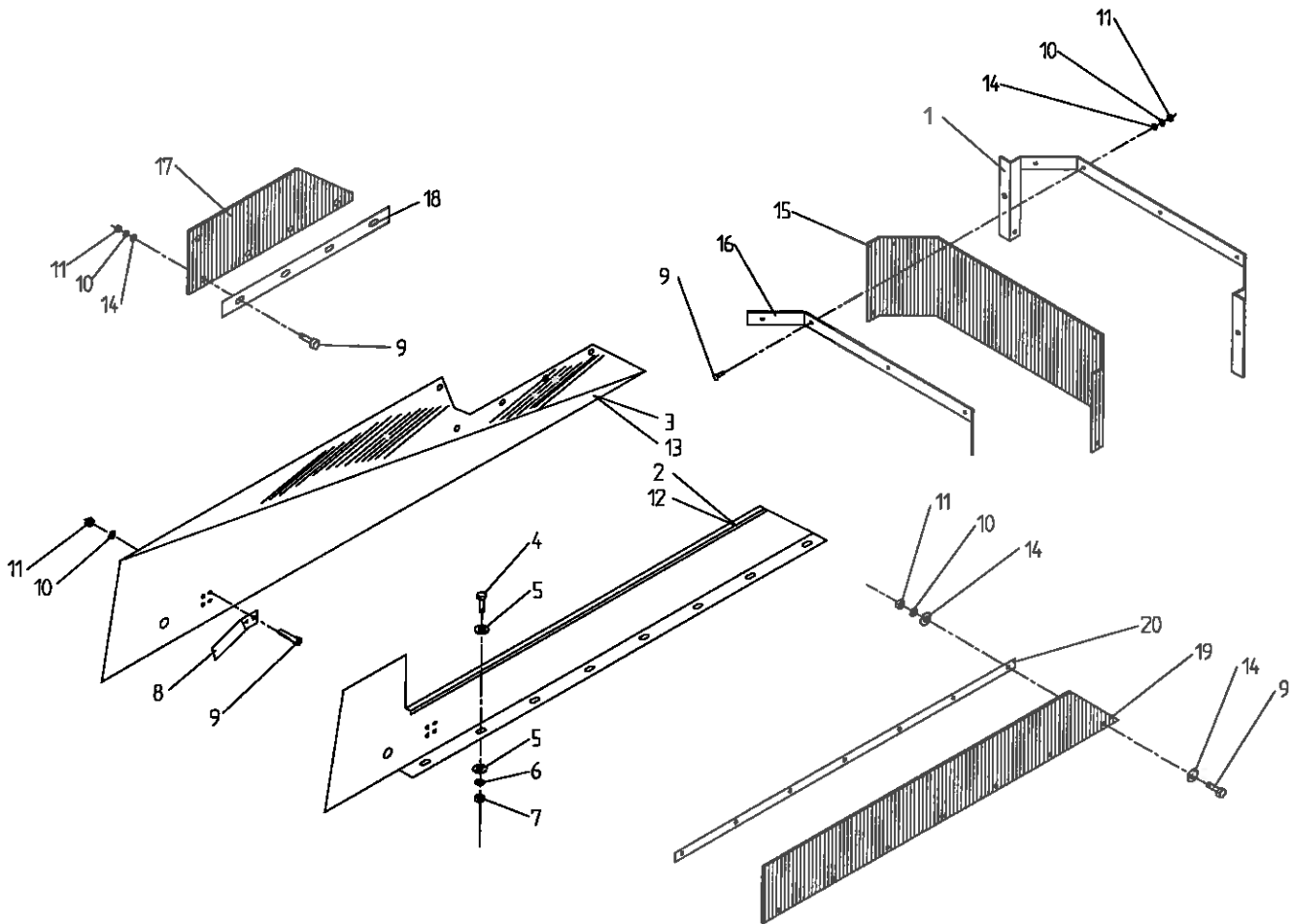
NR.	BESTIL.	BENØVNELSE	DESCRIPTION	BEZEICHNUNG	BEMERKNING
NO.	PART NO.				REMARKS
NR.	TEIL NR.				BEMERKUNGEN
1	39106270	STOR ELEVATOR	ELEVATOR	ELEVATOR	
2	39616570	TAP	PIN	ZAPF	
3	911672	RØRSTIFT	PIN	STIFT	Ø10X40
4	26482430	BÆRERULLE KPL.	ROLLER CPL.	ROLLER KPL.	POS. 5-9,11
5	26478590	RULLE	ROLLER	ROLLEN	
6	26482440	AKSELTAP	SHAFT PIN	ACHSZAPF	
7	500798	KUGLELEJE	BALL BEARING	KUGLELLAGER	6205-2RS
8	932025	SEEGERING	SNAP RING	SEEGERRING	Ø25U
9	39620650	SPÆNDESKIVE	WASHER	SCHEIBE	
10	26482700	RING	RING	RING	
11	1930809	LÅSEMØTRIK	NUT	MUTTER	M20
12	39616850	BÆRERULLE KPL.	ROLLER CPL.	ROLLEN KPL.	POS. 7-9,11-14
13	63412880	RULLE	ROLLER	ROLLEN	
14	39616840	TAP	PIN	ZAPF	
15	25455560	BOLT	BOLT	BOLZ	
16	910762	SPLIT	SPLIT	SPLINT	Ø5X30
17	27609840	BOLT	BOLT	BOLZ	
18	1930810	LÅSEMØTRIK	NUT	MUTTER	M24
19	910980	TRAKTORSPLIT	LINCH PIN	KLAPPSPLINT	Ø10
20	39620990	STÅLKABEL KPL.	CABLE CPL.	KABEL KPL.	
21	855042	CYLINDER KPL.	CYLINDER CPL.	ZYLINDER KPL.	POS. 22-29
22	855043	CYLINDERRØR	CYLINDER	ZYLINDER	
23	700267	PAKNING	GASKET	PACHUNG	SIMKO 5 75X55X33,8
24	855044	STEMPEL	PISTON	KOLBEN	
25	700505	O-RING	O-RING	O-RING	Ø71X3
26	855045	OMLØBER	UNION NUT	ÜBERWURFMUTTER	
27	700282	PAKNING	GASKET	PACHUNG	NI-300 35X45X10
28	700233	SKRABERING	SCRAPER	SCHABER	AS 35X45X7/10
29	855046	STEMPELSTANG	PISTON ROD	KOLBENSTANGE	
30	39620995	GUMMISNOR	RUBBER STRAP	GUMMIBAND	1000 MM
31	912006	WIRELÅS			3/8"
32	855010	STEMPELSTANG	PISTON ROD	KOLBENSTANGE	
33	700230	SKRABERING	SCRAPER	ABSTREICHER	AS 30X40X7/10
34	700281	PAKNING	GASKET	PACHUNG	NI-300 30X40X10
35	855006	CYLINDER KPL.	CYLINDER CPL.	ZYLINDER KPL.	POS. 32-41
36	26435830	DRØVLEPROP	PLUG	PROPFEN	
37	855007	CYLINDERRØR	CYLINDER	ZYLINDER	
38	700266	PAKNING	GASKET	PACHUNG	SIMKO 320 60X48X14X28
39	855008	STEMPEL	PISTON	KOLBEN	
40	700451	O-RING	O-RING	O-RING	Ø56X3
41	855009	OMLØBER	UNION NUT	ÜBERWURFMUTTER	





TR-5

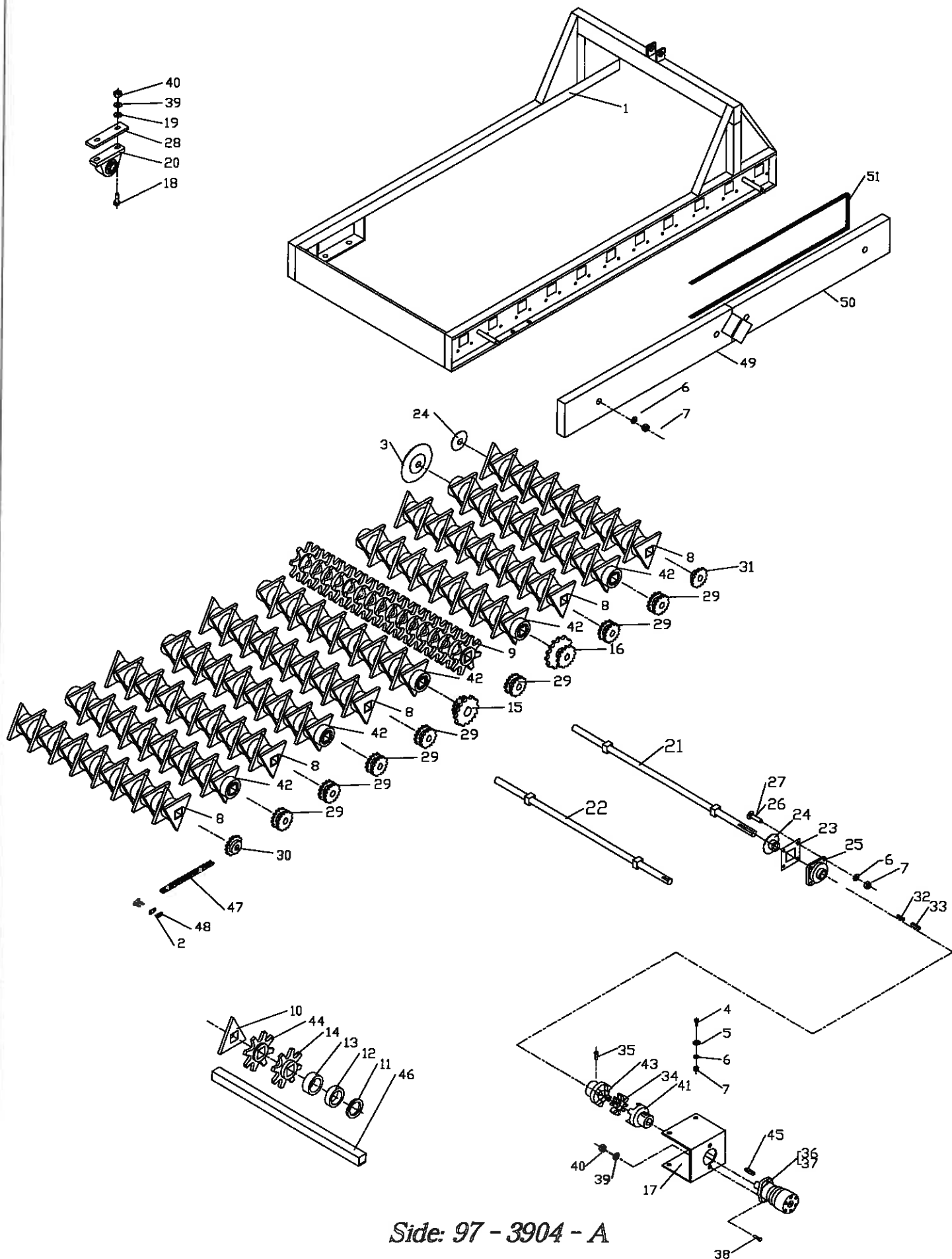
NR.	BESTIL.	BENEVNELSE	DESCRIPTION	BEZEICHNUNG	BEMERKNING
NO.	PART NO.				REMARKS
NR.	TEIL NR.				BEMERKUNGEN
1	39106260	UNDERELEVATOR	ELEVATOR	ELEVATOR	
2	39628420	SPÆNDEPLADE	PLATE	PLATTE	
3	39329511	SKRABER HØJRE	SCRAPER RIGHT	SCHABER RECHTS	
4	39329512	SKRABER VENSTRE	SCRAPER LEFT	SCHABER LINKS	
5	1930728	STÅLMØTRIK	NUT	MUTTER	M10
6	1930945	FJEDERSKIVE	WASHER	SCHEIBE	M10
7	39327030	SKÆRM	SCREEN	SCHIRM	
8	39619270	BOLT F. CYLINDER	BOLT	BOLZEN	
9	39622240	AFSTANDSBØSNING	BUSH	BUSCHE	
10	1930810	LÅSEMØTRIK	NUT	MUTTER	M24 CADM.
11	501802	SMØRENIPPEL	GREASE FITTING	SCHMIERNIPPEL	1/8"RG
12	39616790	AKSEL	SHAFT	WELLE	
13	39628460	STRAMMEBESLAG	TENSION FITTING	SPANNBESCHLAG	
14	1930947	FJEDERSKIVE	WASHER	SCHEIBE	M12
15	1930730	STÅLMØTRIK	NUT	MUTTER	M12
16	39616830	VENDEHJUL KPL.	TURNING WHEEL CPL.	WENDERAD KPL.	POS. 17-22
17	39326780	RULLE	ROLLER	ROLLEN	
18	39616840	TAP	PIN	ZAPF	
19	500798	KUGLELEJE	BALL BEARING	KUGELLAGER	6205-2RS
20	932025	SEEGERRING	SNAP RING	SEEGERRING	Ø25U
21	39620650	SPÆNDESKIVE	WASHER	SCHEIBE	
22	1930809	LÅSEMØTRIK	NUT	MUTTER	M20
23	26482430	BÆRERULLE KPL.	ROLLER CPL.	ROLLEN KPL.	POS. 20-25
24	26478590	RULLE	ROLLER	ROLLEN	
25	26482440	TAP	PIN	ZAPFEN	
26	39619200	BOLT F. CYLINDER	BOLT	BOLZEN	
27	63412880	RULLE	ROLLER	ROLLEN	
28	26482700	RING	RING	RING	
29	39616570	TAP	PIN	ZAPF	
30	911672	RØRSTIFT	PIN	STIFT	Ø10X40
31	911678	RØRSTIFT	PIN	STIFT	Ø10X70
32	25455390	BRONZEBØSNING	BUSH	BUCHSE	
33	25466360	SKIVE	WASHER	SCHEIBE	
34	39616850	BÆRERULLE KPL.	ROLLER CPL.	ROLLEN KPL.	POS. 18-22,27
35					
36	855047	CYLINDER KPL.	CYLINDER CPL.	ZYLINDER KPL.	POS. 37-49
37	855048	CYLINDERRØR	CYLINDER	ZYLINDER	
38	700267	PAKNING	GASKET	PACHUNG	SIMKO 5 75X55X33,8
39	855049	STEMPEL	PISTON ROD	KOLBEN	
40	700505	O-RING	O-RING	O-RING	Ø71X3
41	855050	OMLØBER	UNION NUT	ÜBERWURFMUTTER	
42	509083	PAKNING	GASKET	PACHUNG	SI 35X45X10
43	700233	SKRABER	SCRAPER	SCHABER	AS 35X45X7/10
44	855051	STEMPELSTANG	PISTON ROD	KOLBENSTANGE	





TR-5

NR.	RESTIL.	BENEVNELSE	DESCRIPTION	BEZEICHNUNG	BEMERKNING
NO.	PART NO.				REMARKS
NR.	TEIL NR.				BEMERKUNGEN
1	39329230	BESLAG	HOLDER	HALTER	
2	39106310	SIDEPLADE	PLATE	PLATTE	
3	39106320	SIDEPLADE	PLATE	PLATTE	
4	1926023	BRÆDDEBOLT	BOLT	BOLZ	M10X25
5	1930905	SPÆNDESKIVE	WASHER	SCHEIBE	M10
6	1930945	FJEDERSKIVE	WASHER	SCHEIBE	M10
7	1930728	STÅLMØTRIK	NUT	MUTTER	M10
8	39616780	AFSTRYGER	SCRAPER	ABSTREICHER	
9	1926005	BRÆDDEBOLT	BOLT	BOLT	M8X25
10	1930944	FJEDERSKIVE	WASHER	SCHEIBE	M8
11	1930727	STÅLMØTRIK	NUT	MUTTER	M8
12	39106311	SIDEPLADE	PLATE	PLATTE	KUN MODEL 1997
13	39106321	SIDEPLADE	PLATE	PLATTE	KUN MODEL 1997
14	1930904	SPÆNDESKIVE	WASHER	SCHEIBE	M8
15	39329220	GUMMIPLADE	RUBBER PLATE	GUMMIPLATTE	
16	39626690	SKINNE	RAIL	SCHEINE	
17	39619460	GUMMIPLADE	RUBBER PLATE	GUMMIPLATTE	
18	39619490	SKINNE	RAIL	SCHEINE	
19	39623880	GUMMIPLADE	RUBBER PLATE	GUMMIPLATTE	
20	39623890	SKINNE	RAIL	SCHEINE	

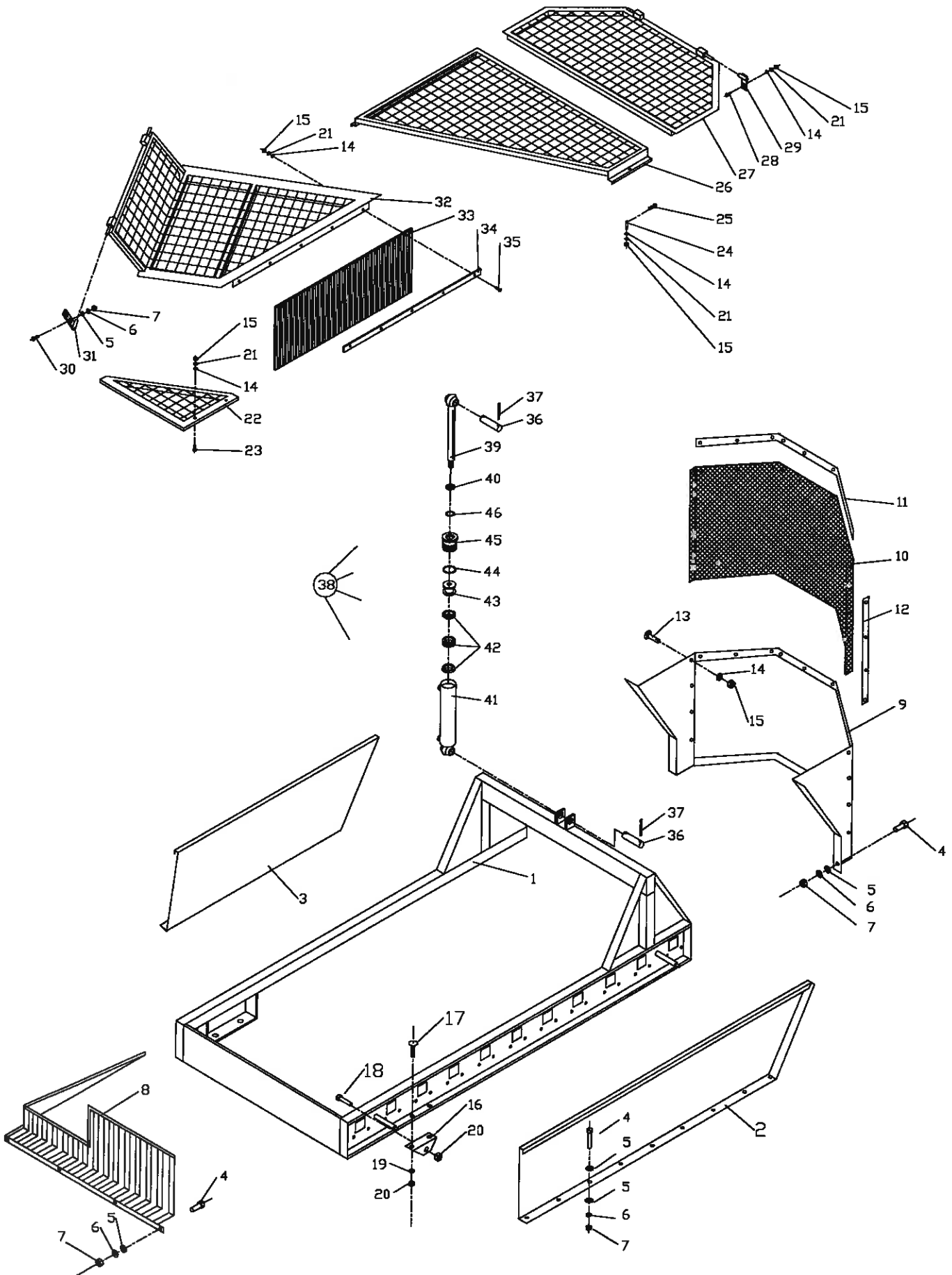


Side: 97 - 3904 - A



TR-5

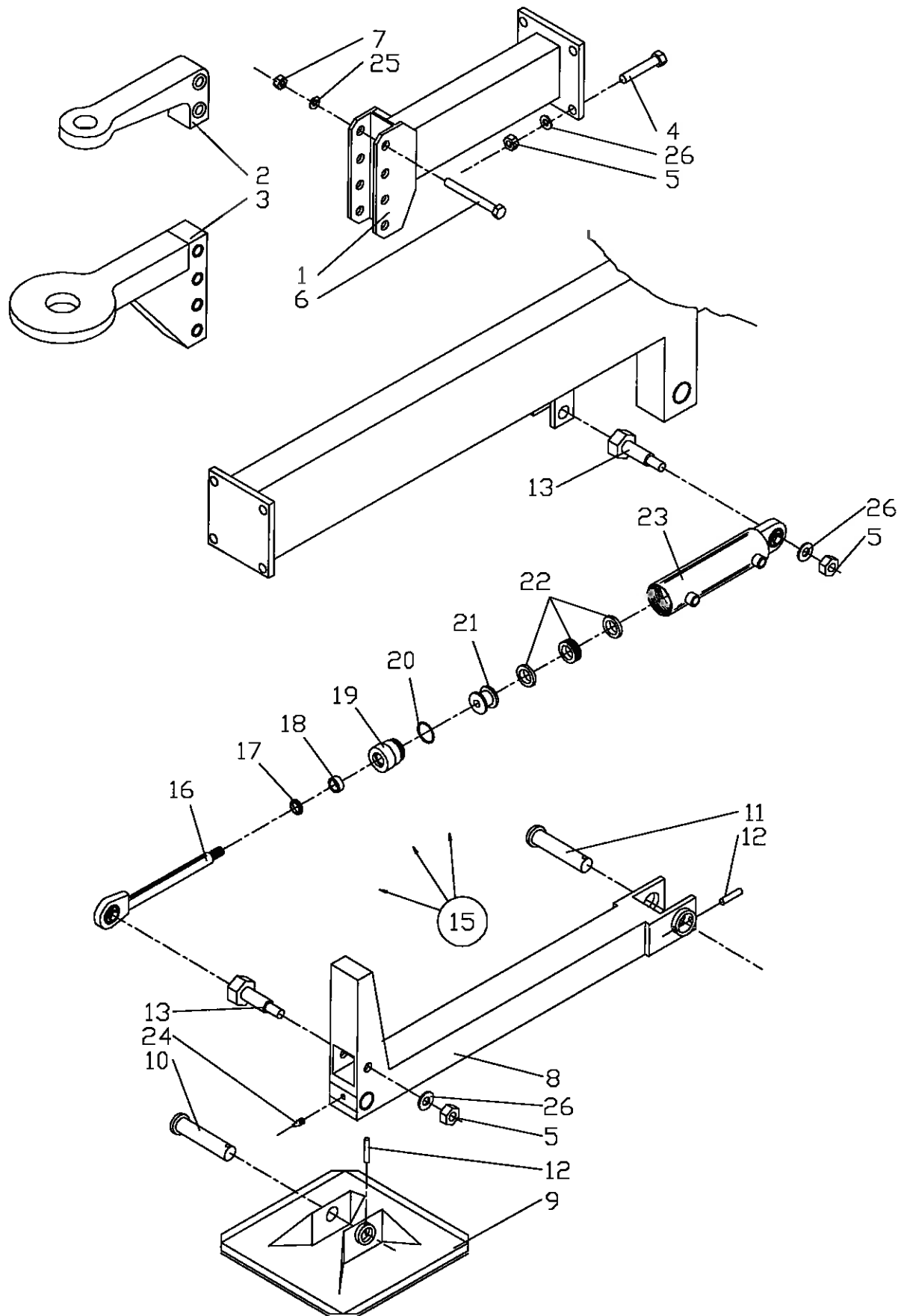
NR.	BESTIL.	BENEVNELSE	DESCRIPTION	BEZEICHNUNG	BEMERKNING
NO.	PART NO.				REMARKS
NR.	TEIL NR.				BEMERKUNGEN
1	39106490	RAMME	FRAME	RAHME	
2	503005	FORKRØBBETLED	JOINT LINK	SAMMELGLIED	3/4" SVÆR
3	39622110	SKIVE	WASHER	SCHEIBE	
4	1923103	SÆTSKRUE	SET SCREW	SETZSCHRAUBE	M10X25
5	1930905	SPÆNDESKIVE	WASHER	SCHEIBE	M10
6	1930945	FJEDERSKIVE	WASHER	SCHEIBE	M10
7	1930728	STÅLMØTRIK	NUT	MUTTER	M10
8	39327162	GUMMIVALSE KPL.	RUBBER ROLLER CPL.	GUMMIWALSE KPL.	POS.46,10-13
9	39327490	STJERNEVALSE KPL.	ROLLER CPL.	WALSE KPL.	POS. 44,46,11,14
10	39215160	TREKANT	TRIANGLE ROLLER	DREIECK ROLLEN	
11	39620923	BØSNING	BUSH	BUSCHE	12MM
12	39620922	BØSNING	BUSH	BUSCHE	35MM
13	39620921	BØSNING	BUSH	BUSCHE	40MM
14	24204680	STJERNE BRED	STAR ROLLER	STERNROLLEN	
15	39622092	KÆDEHJUL	CHAIN WHEEL	KETTENRAD	18-15 TDR.
16	39622091	KÆDEHJUL	CHAIN WHEEL	KETTENRAD	15-18 TDR.
17	39215330	KONSOL	CONSOLE	KONSOLE	
18	1923155	STÅLSÆTSKRUE	BOLT	BOLZEN	M12X40
19	1930907	SPÆNDESKIVE	WASHER	SCHEIBE	M12
20	500932	STÅLEJE	BEARING	LAGER	PASE 30
21	39620850	AKSEL FOR MOTOR	SHAFT FOR MOTOR	WELLE FÜR MOTOR	
22	39620870	AKSEL FOR RULLE	SHAFT	WELLE	
23	39490340	PLADE	PLATE	PLATTE	
24	39620890	SKIVE	WASHER	SCHEIBE	
25	500962	FLANGELEJE	BEARING	LAGER	PCJ-30
26	1926024	BRÆDDEBOLT	BOLT	BOLZ	M10X30
27	1926031	BRÆDDEBOLT	BOLT	BOLZEN	M10X65
28	39622130	AFSTANDSSTYKKE	WASHER	SCHEIBE	
29	39617000	KÆDEHJUL	CHAIN WHEEL	KETTENRAD	2X15 TDR.
30	25453750	KÆDEHJUL	CHAIN WHEEL	KETTENRAD	15 TDR.
31	92435270	KÆDEHJUL	CHAIN WHEEL	KETTENRAD	15 TDR.
32	931204	DRIVKILE	KEY	PASFEDER	A8X7X30
33	931386	PASFEDER	KEY	PASFEDER	A10X8X50
34	851157	KOBLING	BUSH	BUCHSE	
35	1905450	PINOLSKRUE	SCREW	SCHRAUBE	MSP 10X20
36	851026	OLIEMOTOR	OIL MOTOR	ÖL-MOTOR	OMR-315/Ø32
37	851094	PAKNINGSSÆT	GASKET	PACHUNG	
38	1923155	SÆTSKRUE	SCREW	SCHRAUBE	M12X40
39	1930947	FJEDERSKIVE	SPRING WASHER	FEDERSCHEIBE	M12
40	1930730	STÅLMØTRIK	NUT	MUTTER	M12
41	39622102	KOBLINGSNAV	HUB	NABE	Ø32
42	39327161	GUMMIVALSE KPL.	RUBBER ROLLER CPL.	GUMMIWALZE KPL.	POS. 46,10,13
43	39622101	KOBLINGSNAV	HUB	NABE	Ø30
44	26210460	GUMMISKIVE SMAL	RUBBER WASHER	GUMMISCHEIBE	11X1 STK.
45	931385	PASFEDER	KEY	PASFEDER	A10X8X45
46	39616933	PROFIL BRED	TUBE	ROHR	
47	503007	RULLEKÆDE	CHAIN	KETTE	3/4" 36 LED SVÆR
48	503004	SAMLELED	JOINT LINK	SAMMELGLIED	3/4" SVÆR
49	39326870	KÆDESKÆRM	SCREEN	SCHIRM	
50	39326880	KÆDESKÆRM	SCREEN	SCHIRM	
51	600126	KANTLISTE	STRIP	LEISTE	8,5X5,5





TR-5

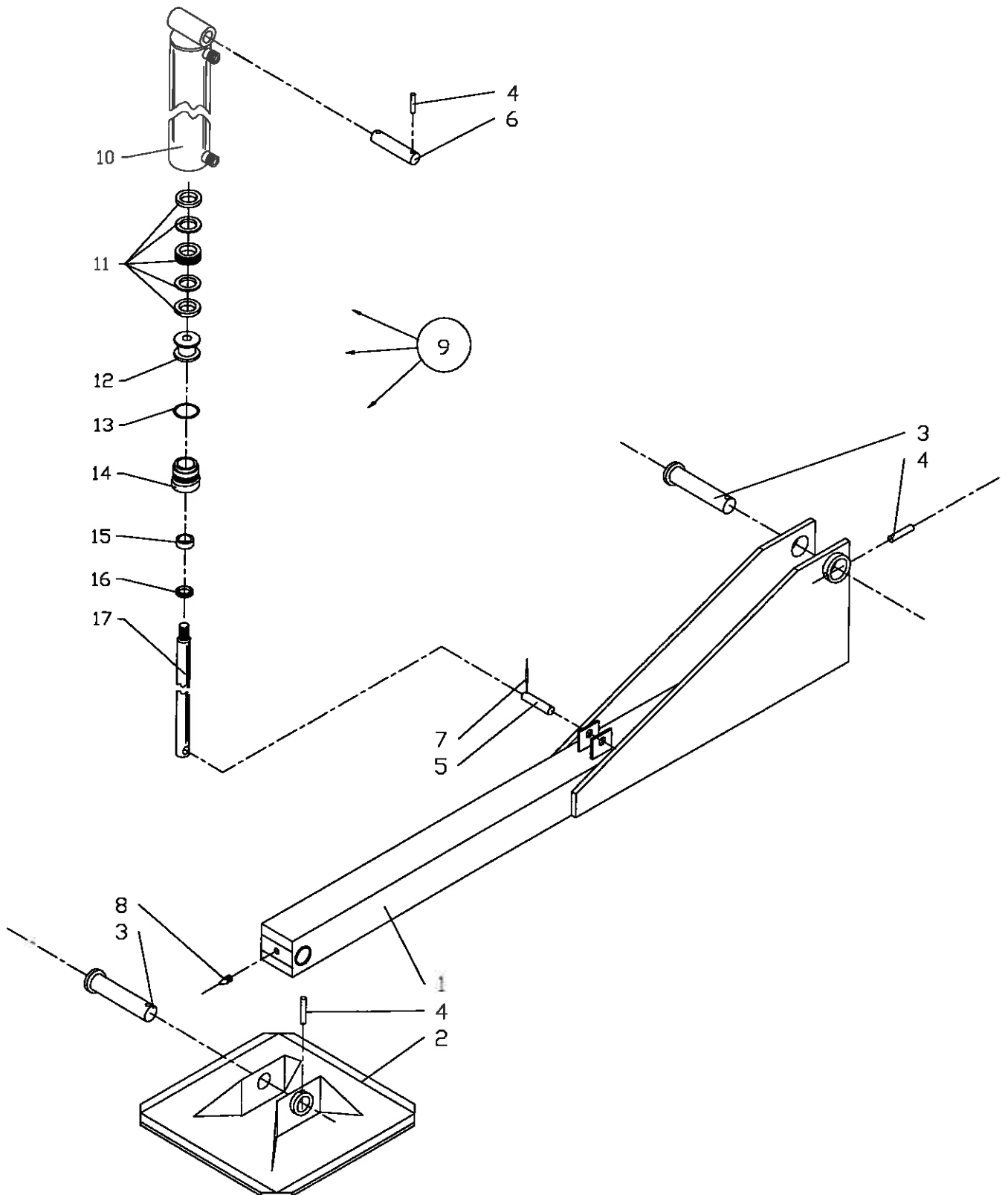
NR.	BESTIL.	BENEVNELSE	DESCRIPTION	BEZEICHNUNG	BEMERKNING
NO.	PART NO.				REMARKS
NR.	TEIL NR.				BEMERKUNGEN
1	39106490	RAMME	FRAME	RAHME	
2	39214880	SIDEPLADE	PLATE	PLATTE	
3	39214890	SIDEPLADE	PLATE	PLATTE	
4	1923103	SÆTSKRUE	SET SCREW	SETZSCHRAUBE	M10X25
5	1930905	SPÆNDESKIVE	WASHER	SCHEIBE	M10
6	1930945	FJEDERSKIVE	WASHER	SCHEIBE	M10
7	1930728	STÅLMØTRIK	NUT	MUTTER	M10
8	39327140	BAGSKÆRM	SCREEN	SCHIRM	
9	39215150	ENDEPLADE	PLATE	PLATTE	
10	39327150	GUMMIPLADE	RUBBER PLATE	GUMMIPLATTE	
11	39620840	LISTE BRED	STRIP	LEISTE	
12	39617090	LISTE	STRIP	LEISTE	
13	1923078	SÆTSKRUE	SET SCREW	SETZSCHRAUBE	M8X25
14	1930924	SPÆNDESKIVE	WASHER	SCHEIBE	M8
15	1930727	STÅLMØTRIK	NUT	MUTTER	M8
16	39616950	KONSOL	CONSOLE	KONSOLE	
17	1924200	BRÆDDEBOLT	BOLT	BOLZ	M12X25
18	1922657	STÅLBOLT	BOLT	BOLZ	M12X70
19	1930907	SPÆNDESKIVE	WASHER	SCHEIBE	M12
20	1930805	LÅSEMØTRIK	NUT	MUTTER	M12
21	1930944	FJEDERSKIVE	WASHER	SCHEIBE	M8
22	39329060	SKÆRM	SCREEN	SCHIRM	
23	1923077	STÅLBOLT	BOLT	BOLZ	M8X20
24	39628060	TAP	PIN	ZAPFEN	
25	910328	R-SPLIT	R-SPLIT	R-SPLINT	Ø4,5
26	39329070	SKÆRM	SCREEN	SCHIRM	
27	39329090	SKÆRM	SCREEN	SCHIRM	
28	1923079	SÆTSKRUE	SCREW	SCHRAUBE	M8X30
29	39628002	HÆNGSEL	HINGE	SCHANIER	
30	1923102	SÆTSKRUE	SET SCREW	SETZSCHRAUBE	M10X20
31	39628001	HÆNGSEL	HINGE	SCHANIER	
32	39328250	SKÆRM	SCREEN	SCHIRM	
33	39628930	GUMMIPLADE	RUBBER PLATE	GUMMISCHIRM	
34	39628940	SKINNE	RAIL	SCHIENE	
35	1924054	BRÆDDEBOLT	BOLT	BOLZ	M8X35
36	63409540	SPLITBOLT	BOLT	BOLZ	
37	910764	SPLIT	SPLIT	SPLIT	Ø5X40
38	855052	CYLINDER KPL.	CYLINDER CPL.	CYLINDER KPL.	POS. 39-46
39	855056	STEMPELSTANG	PISTON ROD	KOLBENSTANGE	
40	700215	SKRABERING	RING	RING	AS 20X30X7/10
41	855053	CYLINDERRØR	CYLINDER	ZYLINDER	
42	700265	PAKNINGSSÆT	GASKET	PACHUNG	SEMKO 320 40X32X9X21
43	855054	STEMPEL	PISTON	KOLBEN	
44	700450	O-RING	O-RING	O-RING	Ø40X3
45	855055	OMLØBER	UNION NUT	ÜBERWURFMUTTER	
46	700280	PAKNING	GASKET	PACHUNG	NI-300 20X26X5





TR-5

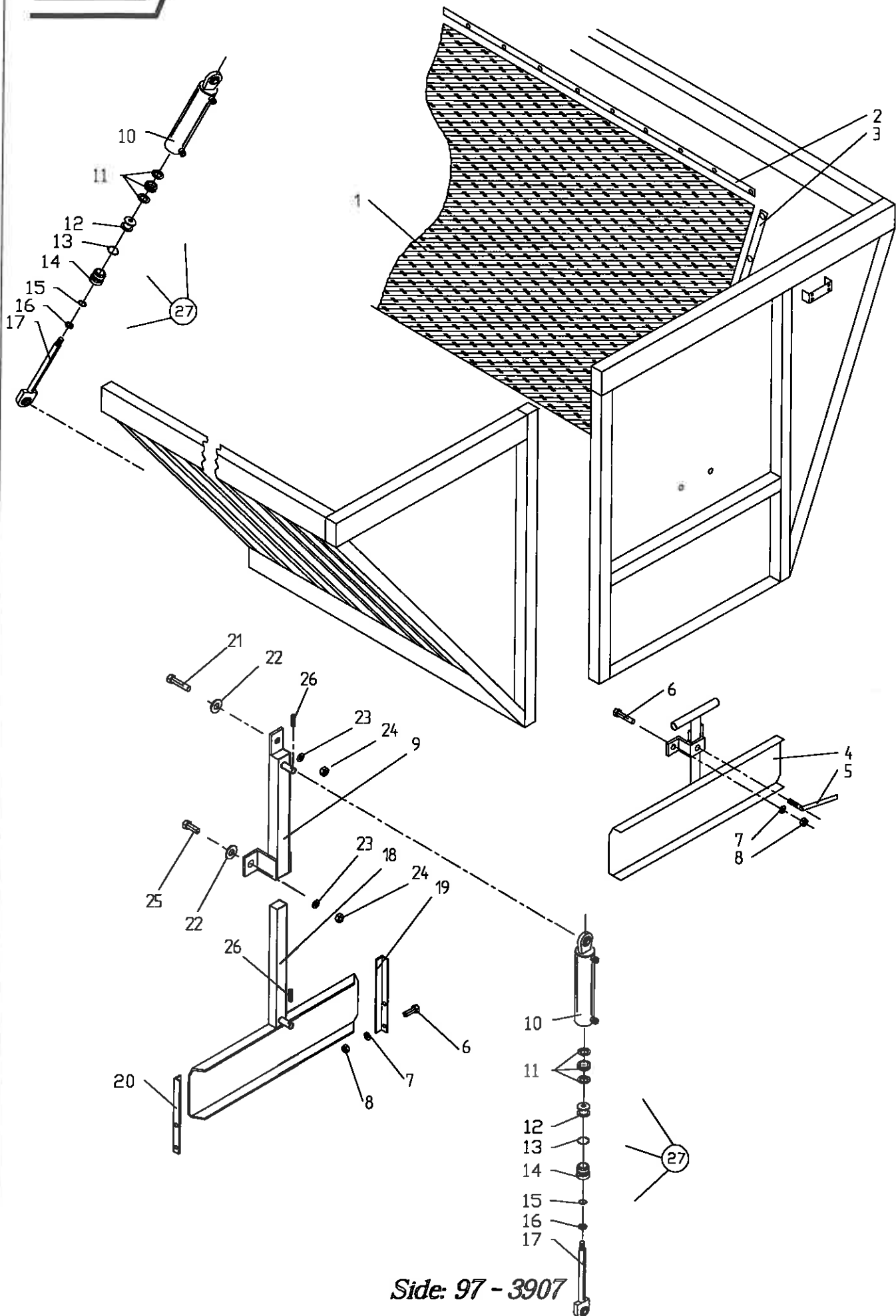
NR.	BESTIL.	BENEVNELSE	DESCRIPTION	BEZEICHNUNG	BEMERKNING
NO.	PART NO.				REMARKS
NR.	TEIL NR.				BEMERKUNGEN
1	39326960	TRÆKBOM	SUSPENSION ROD	SCHLEPPENSTANG	
2	803063	TRÆK ØJE	SUSPENSION ROD	SCHLEPPENSTANG	
3	39615660	VBG TRÆKØJE	VBG SUSPENSION ROD	VBG SCHLEPPENSTANG	EKSTRA Udstyr
4	1905606	UNBRACOSKRUE	CAP SCREW	IMBUSSSCHRAUBE	MC24X80
5	1930810	LÅSEMØTRIK	NUT	MUTTER	M24
6	1922741	STÅLBOLT	BOLT	BOLZ	M20X130
7	1930809	LÅSEMØTRIK	NUT	MUTTER	M20
8	39329490	STØTTEBEN - FOR	STAY LEG	FUSSSTÜTZEN	
9	39617721	FODPLADE	PLATE	PLATTE	
10	39617740	BOLT	BOLT	BOLZ	
11	39617750	BOLT	BOLT	BOLZ	
12	911674	RØRSTIFT	PIN	STIFT	Ø10X50
13	26497740	BOLT	BOLT	BOLZ	
14					
15	855037	CYLINDER KPL.	CYLINDER CPL.	ZYLINDER KPL.	
16	855041	STEMPELSTANG	PISTON ROD	KOLBENSTANGE	
17	700230	SKRABERING	SCRAPER RING	ABSTREIFRING	AS 30-40-7/10
18	700281	PAKNING	GASKET	PACHUNG	NI-300 30X40X10
19	855040	OMLØLBER	UNION NUT	ÜBERWURFMUTTER	
20	700451	O-RING	O-RING	O-RING	Ø56X3
21	855039	STEMPEL	PISTON	KOLBEN	
22	700275	PAKNING	GASKET	PACHUNG	SIMKO 320 60X48X20
23	855038	CYLINDER RØR	CYLINDER	ZYLINDER	
24	501802	SMØRENIPPEL	GREASE FITTING	SCHMIERNIPPEL	1/8"RG
25	930950	FJEDERSKIVE	WASHER	SCHEIBE	M20
26	1930912	SPÆNDESKIVE	WASHER	SCHEIBE	M24





TR-5

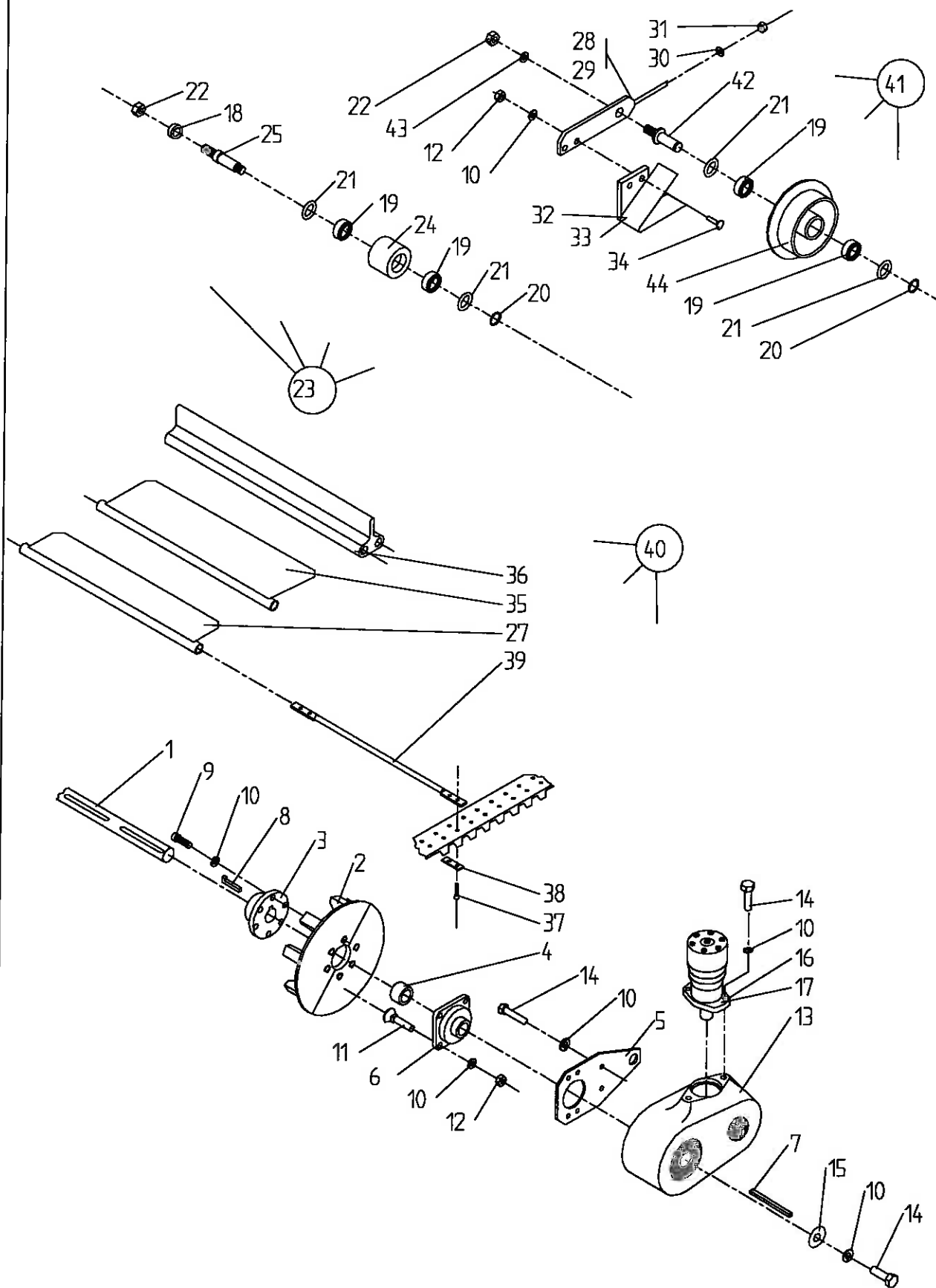
NR.	BESTIL.	BENAVNELSE	DESCRIPTION	BEZEICHNUNG	BEMERKNING
NO.	PART NO.				REMARKS
NR.	TEIL NR.				BEMERKUNGEN
1	39326930	STØTTEBEN - BAG	STAY LEG	FUSSSTÜTZEN	
2	39617722	FODPLADE	PLATE	PLATTE	
3	30494380	BOLT	BOLT	BOLZ	
4	911674	RØRSTIFT	PIN	STIFT	Ø10X50
5	63409540	SPLITBOLT	BOLT	BOLZ	
6	25438352	TAP	PIN	ZAPF	
7	910766	SPLIT	PIN	STIFT	Ø5X50
8	501802	SMØRENIPPEL	GREASE FITTING	SCHMIERNIPPEL	1/8" RG
9	855057	CYLINDER KPL.	CYLINDER CPL.	ZYLINDER KPL.	
10	855058	CYLINDERRØR	CYLINDER	ZYLINDER	
11	700266	PAKNING	GASKET	PACHUNG	SEMKO 320 60X48X14X28
12	855059	STEMPEL	PISTON	KOLBEN	
13	700451	O-RING	O-RING	O-RING	Ø56X3
14	855060	OMLØBER	UNION NUT	ÜBERWURFMUTTER	
15	700284	PAKNING	GASKET	PACHUNG	NI-300 45X55X10
16	700235	SKRABERING	RING	RING	AS 45X55X7/10
17	855061	STEMPELSTANG	PISTON ROD	KOLBENSTANGE	





TR-5

NR.	BESTIL.	BENÆVNELSE	DESCRIPTION	BEZEICHNUNG	BEMERKNING
NO.	PART NO.				REMARKS
NR.	TEIL NR.				BEMERKUNGEN
1	39618950	GUMMIPLADE	RUBBER PLATE	GUMMIPLATTE	
2	39618960	SKINNE	RAIL	SCHEINE	
3	39618970	SKINNE	RAIL	SCHEINE	
4	39215110	TANK KLAP	TANK PLATE	TANKPLATTE	
5	39618890	GEVINDSTANG	ROD	STANGE	
6	1922628	STÅLBOLT	BOLT	BOLZ	M10X30
7	1930945	FJEDERSKIVE	SPRING WASHER	FEDERSCHEIBE	M10
8	1930728	STÅLMØTRIK	NUT	MUTTER	M10
9	39622490	OPHÆNG	CONSOLE	KONSOLE	
10	855018	CYLINDERRØR	CYLINDER	ZYLINDER	
11	700265	PAKNING	GASKET	PACHUNG	SIMKO 40X32X9X21
12	855019	STEMPEL	PISTON	KOLBEN	
13	700450	O-RING	O-RING	O-RING	Ø40X3
14	855020	OMLØBER	UNION NUT	ÜBERWURFMUTTER	
15	700280	NUTRING	SLEEVE	MANSCHETTE	NI-300 20X26X5
16	700215	SKRABERING	RING	RING	AS 20X30X7/10
17	855021	STEMPELSTANG	PISTON ROD	KOLBENSTANGE	
18	39622500	TANKKLAP	TANK PLATE	TANKPLATTE	
19	39618901	SKINNE	RAIL	SCHEINE	
20	39618902	SKINNE	RAIL	SCHEINE	
21	1922657	STÅLBOLT	BOLT	BOLZEN	M12X70
22	1930927	SPÆNDESKIVE	WASHER	SCHEIBE	M12
23	1930947	FJEDERSKIVE	WASHER	SCHEIBE	M12
24	1930730	STÅLMØTRIK	NUT	MUTTER	M12
25	1923153	SÆTSKRUE	SET SCREW	SETZSCHRAUBE	M12X30
26	911574	RØRSTIFT	PIN	STIFT	8X50
27	855016	CYLINDER KPL. F. TANKKLAP & F. HÆK	CYLINDER CPL. F.TANK PLATE & F. STERN	ZYLINDER KPL. F. TANKPLATTE & F. HECK	





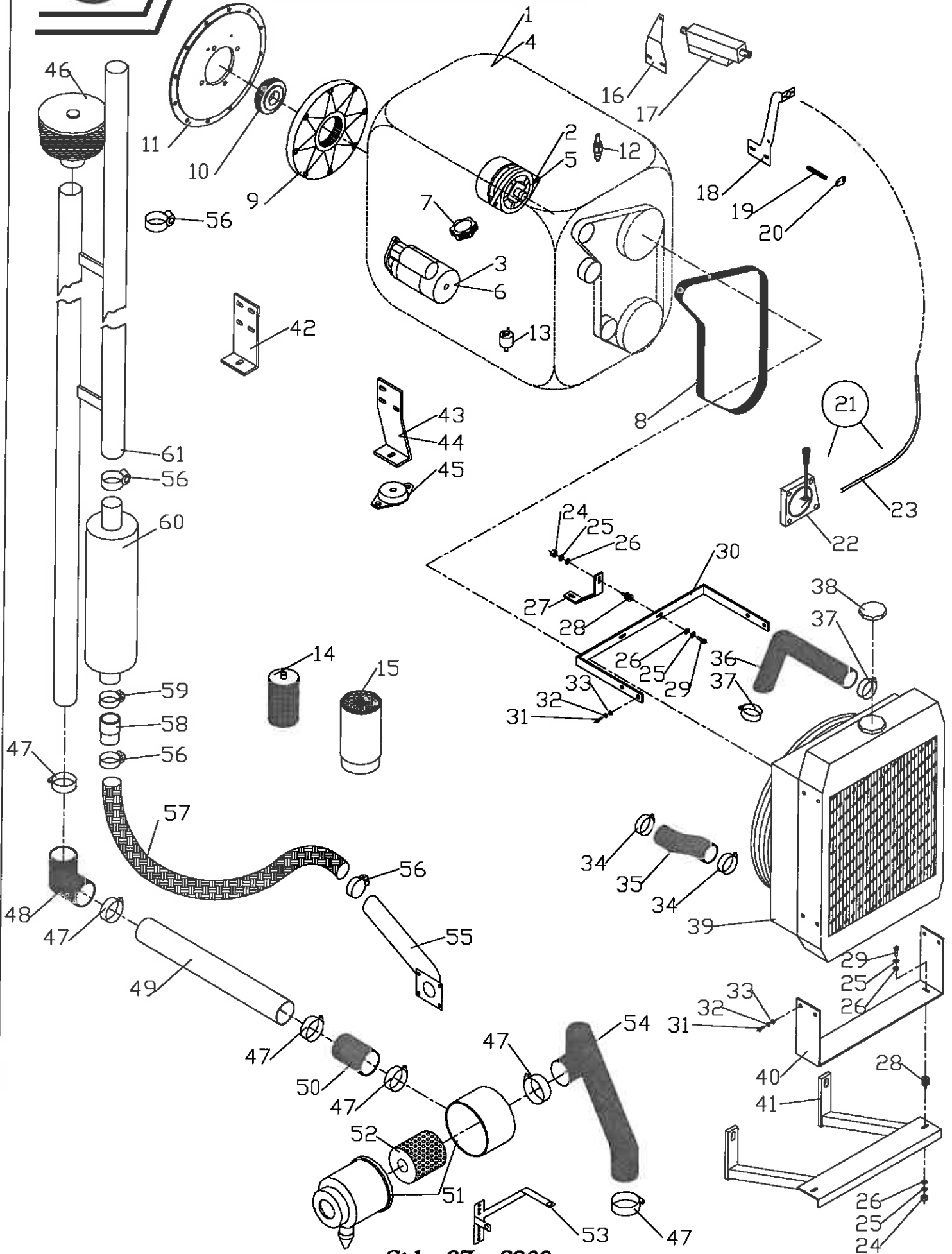
TR-5

NR.	BESTIL.	BENEVNELSE	DESCRIPTION	BEZEICHNUNG	BEMÆRKNING
NO.	PART NO.				REMARKS
NR.	TEIL NR.				BEMERKUNGEN
1	39618010	AKSEL	SHAFT	WELLE	
2	39215010	KÆDEHJUL 14 TDS.	CHAIN WHEEL	KETTENRAD	
3	39618020	NAV	HUB	NABE	
4	39616412	RØR	TUBE	ROHR	
5	39326970	MOMENTPLADE F.GEAR	PLATE FOR GEAR	PLATTE	
6	500964	FLANGELEJE	FLANGED BEARING	LAGER	PCJ-40
7	931413	PASFEDER	KEY	PASSFEDER	A12X8X120
8	931079	HAGEKILE	KEY	PASFEDER	12X8X50
9	1905583	UNBRACOSKRUE	CAP SCREW	IMBUSSSCHRAUBE	MC12X30
10	1930947	FJEDERSKIVE	WASHER	SCHEIBE	M12
11	1904279	STÅLPLOVBOLT	BOLT	BOLZ	M12X40
12	1930730	STÅLMØTRIK	NUT	MUTTER	M12
13	851449	GEAR	GEAR	GETRIEBE	RT-160
14	1902304	STÅLBOLT	BOLT	BOLZ	M12X30
15	26483530	SPÆNDESKIVE	WASHER PLATE	SPANNPLATTE	
16	851006	OLIEMOTOR	OIL-MOTOR	ÖL-MOTOR	OMP-200
17	851091	PAKNINGSSÆT	GASKET	PACHUNG	F.OMP-200
18	26482700	RING	RING	RING	
19	500798	KUGLELEJE	BALL BEARING	KUGELLAGER	6205-2RS
20	932025	SEEGERRING	SNAP RING	SEEGERRING	Ø25U
21	39620650	SPÆNDESKIVE	WASHER	SCHEIBE	
22	1930809	LÅSEMØTRIK	NUT	MUTTER	M20
23	26482430	BÆRERULLE KPL.	ROLLER CPL.	ROLLEN CPL.	POS. 19-25
24	26478590	RULLE	ROLLER	RULLEN	
25	26482440	TAP	PIN	ZAPF	
26					
27	39327000	OPLUKKERLED	STONE TRAP	SKIN KLAPPE	2 LED
28	39618071	STRAMMEBESLAG HØJRE	RETAINER BAR RIGHT	SPANNBESCHLAG RECHTS	
29	39618072	STRAMMEBESLAG VENSTRE	RETAINER BAR LEFT	SPANNBESCHLAG LINKS	
30	1930907	SPÆNDESKIVE	WASHER	SCHEIBE	M12
31	1930805	LÅSEMØTRIK	NUT	MUTTER	M12
32	39618111	SKRABER HØJRE	SCRAPER RIGHT	SCHABER RECHTS	
33	39618112	SKRABER VENSTRE	SCRAPER LEFT	SCHABER LINKS	
34	1926057	STÅLBRÆDDEBOLT	BOLT	BOLZ	M12X45
35	39329240	OPLUKKERLED	STONE TRAP	SKIN KLAPPE	3 LED
36	39621000	GUMMIMEDBRINGER	RUBBER CATCHER	GUMMIMITNEHMER	4 STK
37	1905621	UNBRACOSKRUE	CAP SCREW	INBRAKOSCHRAUBE	MK6X30
38	26475570	NITTEPLADE	RIVETING PLATE	NIETUNGSPLATTE	
39	39618450	KÆDESTANG MED GEVIND	ROD IRON	STANGE	
40	503818	BUNDKÆDE KPL.	BELT CPL.	BAND KPL.	POS. 35-39
41	39618040	VENDEHJUL KPL.	TURNING WHEEL CPL.	WENDERAD KPL.	POS. 19-22,42-44
42	39616840	AKSELTAP	SHAFT PIN	ACHSZAPFEN	
43	1930910	SPÆNDESKIVE	WASHER	SCHEIBE	M20
44	24307410	RULLE	ROLLER	RULLEN	



Motor

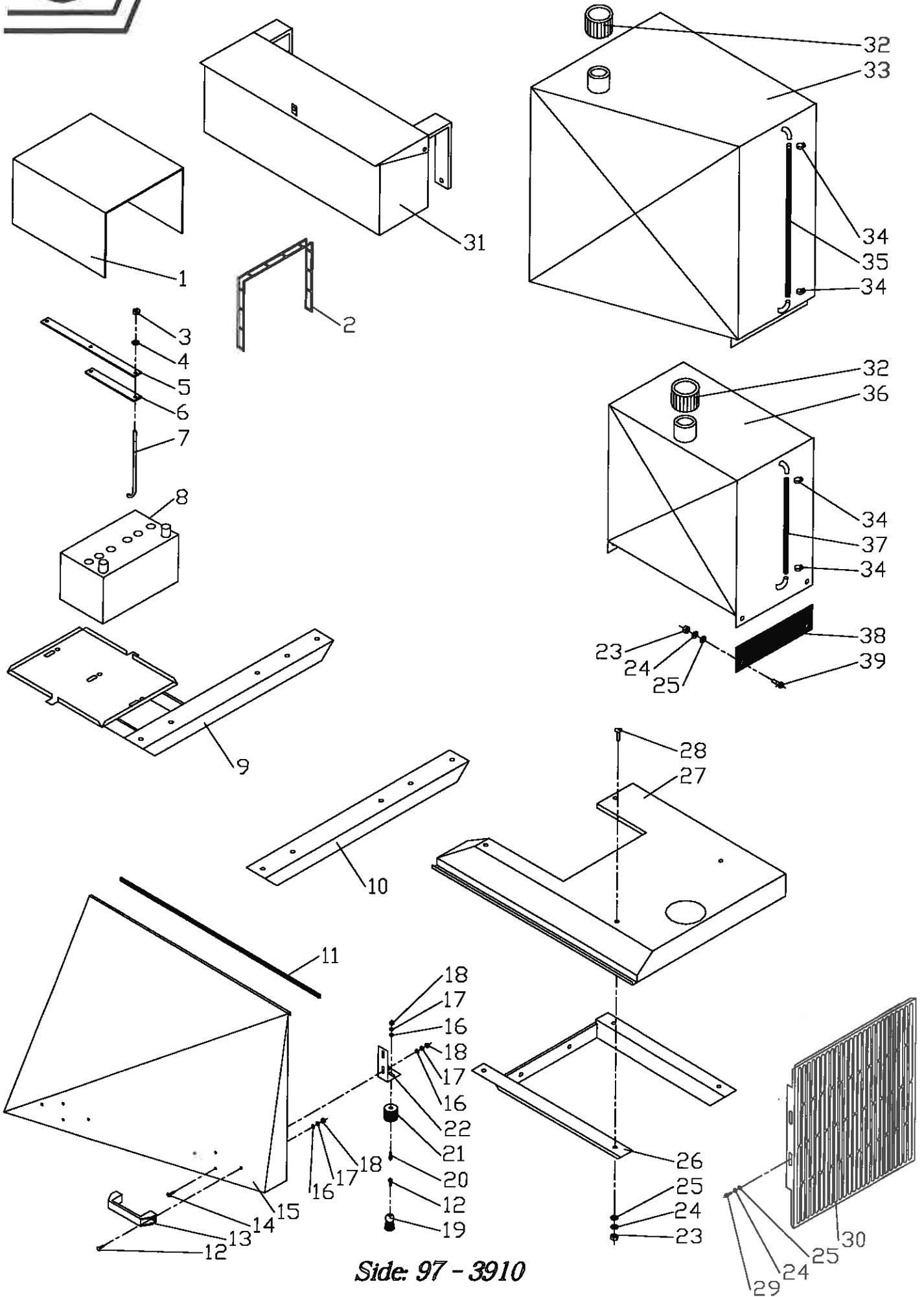
Roerenser TR-5





TR-5

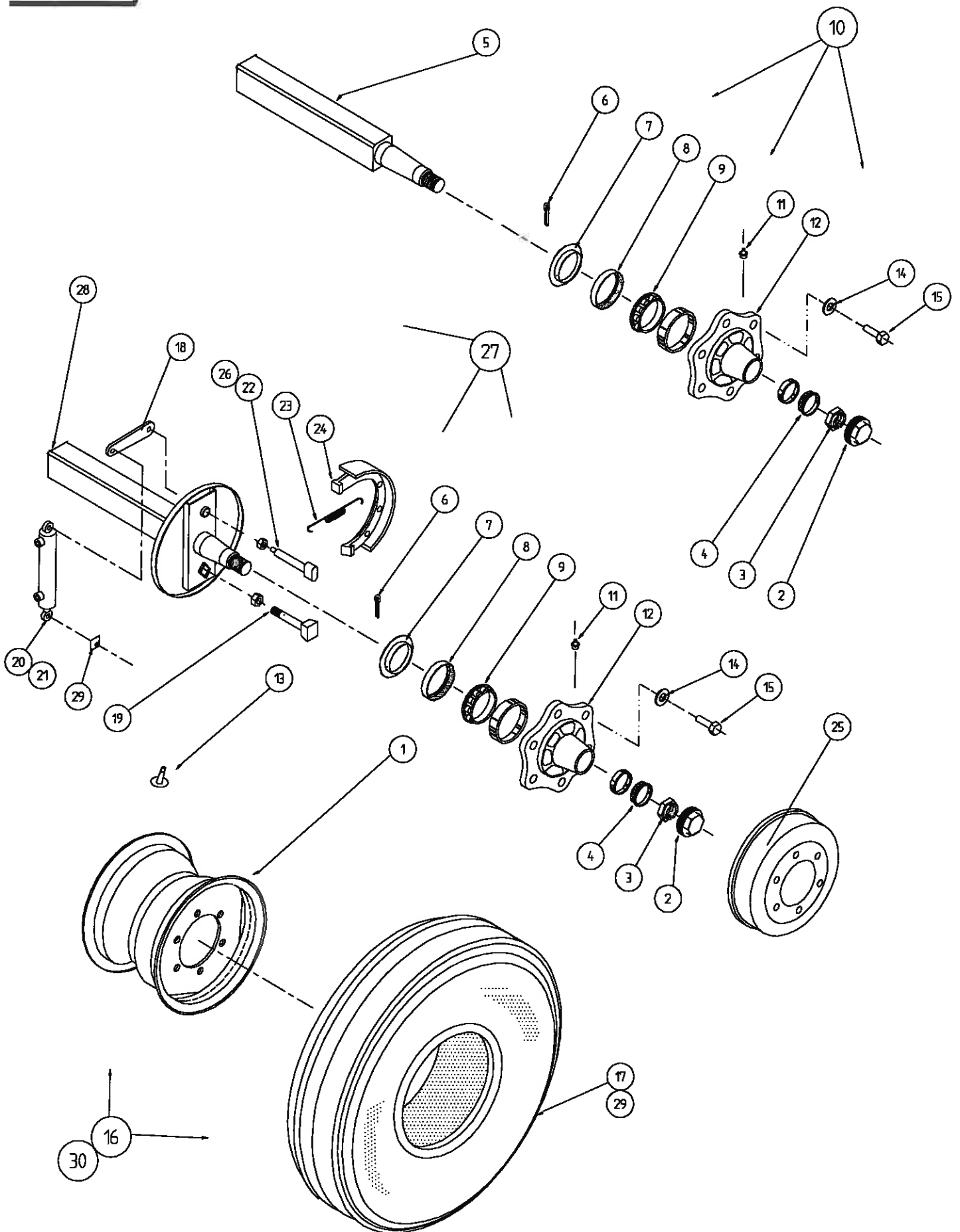
NR. NO. NR.	BESTIL. PART NO. TEIL NR.	BENEVNELSE	DESCRIPTION	BEZEICHNUNG	BEMERKNING REMARKS BEMERKUNGEN
1	850290	MOTOR JOHN DEERE	MOTOR	MOTOR	12V 4,5l
2	850299	GENERATOR			12V
3	850300	STARTER			12V
4	850291	MOTOR JOHN DEERE	MOTOR	MOTOR	24V 4,5l
5	850301	GENERATOR			24V
6	850302	STARTER			24V
7	850303	PROP	PLUG	PROPFEN	
8	850304	KILEREM	V-BELT	KEILRIEMEN	
9	850305	BOVEX KOBLING	COUPLING	KUPPLUNG	
10	850306	KOBLING	COUPLING	KUPPLUNG	
11	850292	ADAPTERPLADE	PLATE	PLATTE	
12	850314	TEMPERTUR FØLER			
13	850315	OLIE TRYKS INDIKATOR			
14	850283	BRÆNDSTOFFILTER	FUEL FILTER	BRENNSTOFFFILTER	
15	850284	OLIEFILTER	OIL-FILTER	ÖL-FILTER	
16	39623160	BESLAG	BRACKET	KONSOLE	
17	862286	EL-AKTIVATOR	EL-AKTIVATOR	EL-AKTIVATOR	
18	39623150	KONSOL	BRACKET	KONSOLE	
19	850293	FJEDER	SPRING	FEDER	
20	39628550	HOLDER	HOLDER	HALTER	
21	851307	GASKABEL KPL.	GAS CABLE CPL.	GASKABEL KPL.	POS. 22,23
22	851303	HÅNDTAG	HANDLE	HANDGRIFF	
23	851309	KABEL	CABLE	KABEL	3,5 MTR.
24	1930727	STÅLMØTRIK	NUT	MUTTER	M8
25	1930944	FJEDERSKIVE	WASHER	SCHEIBE	M8
26	1930904	SPÆNDESKIVE	WASHER	SCHEIBE	M8
27	39629120	STIVER	HOLDER	HALTER	
28	600416	VIBRATIONSDÆMPER	RUBBER BLOCK	GUMMIKLOTZ	Ø30X20
29	1923075	STÅLSÆTSKRUE	SET SCREW	SETZSCHRAUBE	M8X12
30	39629110	BØJLE	SCHACKLE	BÜGEL	
31	922101	STÅLBOLT	BOLT	BOLZ	3/8"X16
32	1930945	FJEDERSKIVE	WASHER	SCHEIBE	M10
33	1930905	SPÆNDESKIVE	WASHER	SCHEIBE	M10
34	850298	SPÆNDEBÅND	CLAMP	SPANNBÜGEL	50-65
35	850311	KØLERSLANGE TRYK	HOSE	SCHLAUCH	
36	850310	KØLERSLANGE RETUR	HOSE	SCHLAUCH	
37	850278	SPÆNDEBÅND	CLAMP	SPANNBÜGEL	38-50
38	850309	PROP	PLUG	PROPFEN	
39	850308	KØLER			
40	39329180	PLADE	PLATE	PLATTE	
41	39329170	KØLEROPHÆNG	CONSOLE	KONSOLE	
42	39623170	MOTOROPHÆNG	CONSOLE	KONSOLE	
43	39629071	MOTOROPHÆNG	CONSOLE	KONSOLE	
44	39629072	MOTOROPHÆNG	CONSOLE	KONSOLE	
45	600417	VIBRATIONSDÆMPER	RUBBER BLOCK	GUMMIKLOTZ	
46	850318	LUFT CYKLOM KPL.	AIR CYCLONE CPL.	LUFTZYKLONE KPL.	
47	702890	SPÆNDEBÅND	CLAMP	SPANNBÜGEL	68-85
48	850307	GUMMIBØJNING	RUBBER BUSH	GUMMI BUSCHE	Ø76X90°
49	39623221	RØR	PIPE	ROHR	
50	39629310	SLANGE	HOSE	SCHLAUCH	
51	850312	LUFTFILTER KPL.	AIR-FILTER CPL.	LUFTFILTER KPL.	
52	850285	LUFTFILTERINDSATS	AIR-FILTER	LUFTFILTER	
53	39329190	OPHÆNG	CONSOLE	KONSOLE	
54	850313	LUFTFILTERSLANGE	HOSE	SCHLAUCH	
55	39623470	UDSTØDNINGSRØR	EXHAUST PIPE	ABGASROHR	
56	850071	SPÆNDEBÅND	CLAMP	SPANNBÜGEL	Ø63
57	850074	FLEX-RØR	FLEX-PIPE	FLEX-ROHR	Ø60X1 MTR.
58	39618610	SAMLERØR	PIPE JOINER	SAMMELROHR	
59	850072	SPÆNDEBÅND	CLAMP	SPANNBÜGEL	Ø68,5
60	850068	LYDPOTTE	EXHAUST PIPE	ABGASROHR	
61	39327860	UDSTØDNINGSRØR	EXHAUST PIPE	ABGASROHR	





TR-5

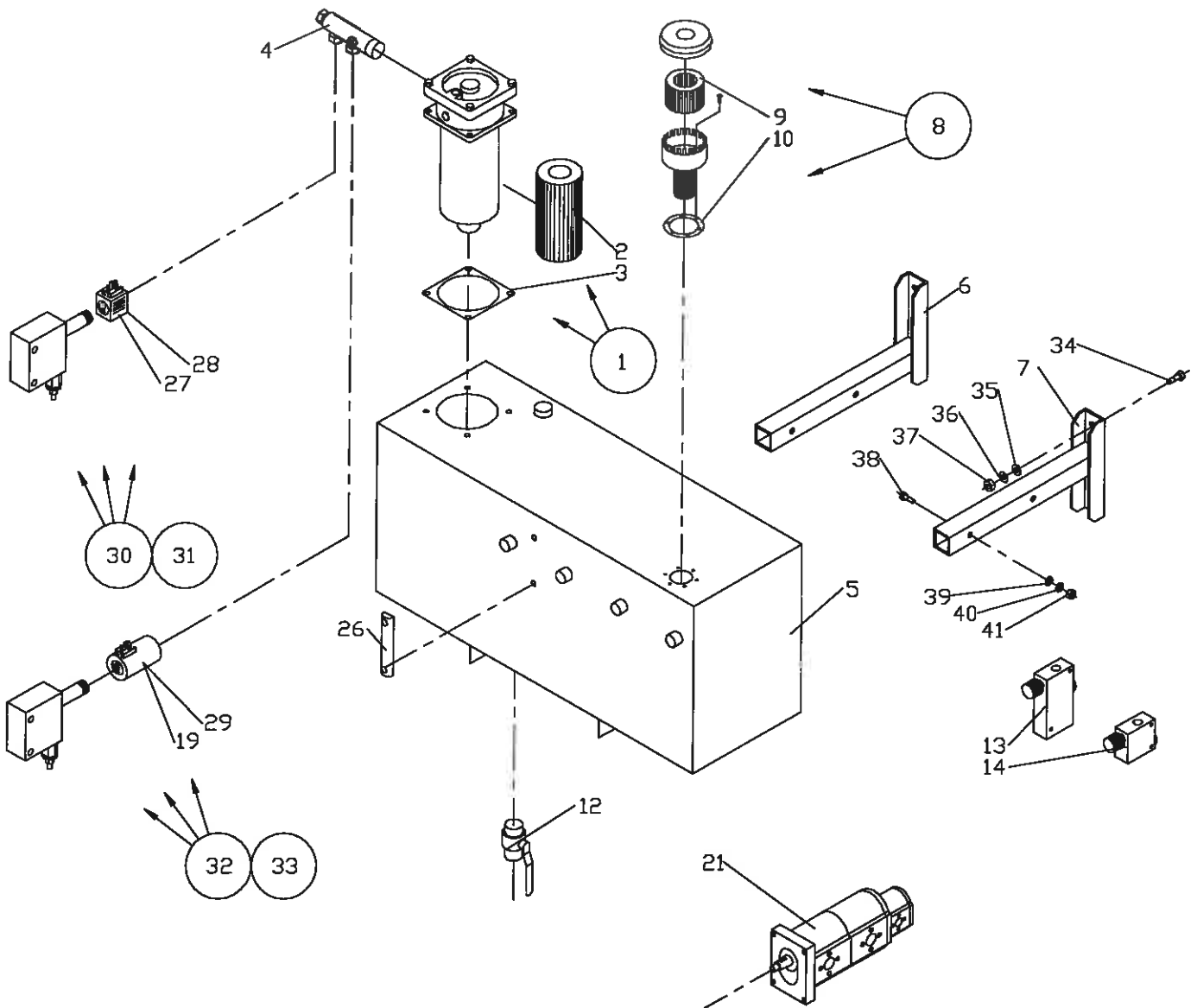
NR.	BESTIL.	BENEVNELSE	DESCRIPTION	BEZEICHNUNG	BEMERKNING
NO.	PART NO.				REMARKS
NR.	TEIL NR.				BEMERKUNGEN
1	39628610	LÅG FOR BATTERI	COVER FOR BATTERY	DECKEL FÜR BATTERIE	
2	39628620	GUMMISTROP	RUBBER	GUMMI	
3	1930802	LÅSEMØTRIK	NUT	MUTTER	M8
4	1930904	SKIVE	WASHER	SCHEIBE	M8
5	39622611	BESLAG	CONSOLE	KONSOLE	
6	39622612	BESLAG	CONSOLE	KONSOLE	
7	39629130	BOLT	BOLT	BOLZ	
8	850297	BATTERI	BATTERY	BATTERIE	12V-100A
9	39328000	OPHÆNGPROFIL	CONSOLE	KONSOLE	
10	39623202	OPHÆNGPROFIL	CONSOLE	KONSOLE	
11	39629250	KANTLISTE	RUBBER BELT	GUMMIBAND	
12	1923052	STÅLSÆTSKRUE	SET SCREW	SETZSCHRAUBE	M6X20
13	803066	HÅNDTAG	HANDLE	HANDGRIFF	
14	1924000	STÅLBRÆDDEBOLT	BOLT	BOLZEN	M6X16
15	39329530	PLADESKÆRM	SCREEN	SCHIRM	
16	1930903	SPÆNDESKIVE	WASHER	SCHEIBE	M6
17	1930943	FJEDERSKIVE	WASHER	SCHEIBE	M6
18	1930726	STÅLMØTRIK	NUT	MUTTER	M6
19	600003	HOLDER	HOLDER	HALTER	
20	1923051	STÅLSÆTSKRUE	SET SCREW	SETZSCHRAUBE	M6X16
21	600004	HOLDER	HOLDER	HALTER	
22	39628520	BESLAG	CONSOLE	KONSOLE	
23	1930728	STÅLMØTRIK	NUT	MUTTER	M10
24	1930945	FJEDERSKIVE	WASHER	SCHEIBE	M10
25	1930905	SPÆNDESKIVE	WASHER	SCHEIBE	M10
26	39329540	OPHÆNG	CONSOLE	KONSOLE	
27	39329550	SKÆRM	SCREEN	SCHIRM	
28	1924100	BRÆDDEBOLT	BOLT	SCHRAUBE	M10X20
29	922101	STÅLBOLT	BOLT	BOLZ	3/8"X16
30	39329520	SKÆRM	SCREEN	SCHIRM	
31	39215000	VÆRKTØJSKASSE	SPARE PARTS BOX	ERSATZTEILKASTEN	
32	851295	PÅFYLDNINGSSTUTS	STUB	STUTZEN	
33	39215390	STOR DIESEL TANK	DIESEL TANK	DIESEL TANK	
34	851992	SPÆNDEBÅND	CLIP	SPANNBAND	
35	39629322	KLAR SLANGE	HOSE	SCHLAUCH	595MM
36	39106340	DIESEL TANK	DIESEL TANK	DIESEL TANK	
37	39629321	KLAR SLANGE	HOSE	SCHLAUCH	415MM
38	39620440	GUMMIPLADE	RUBBER PLATE	GUMMIPLATTE	
39	1920209	STÅLBOLT	BOLT	BOLZ	M10X45





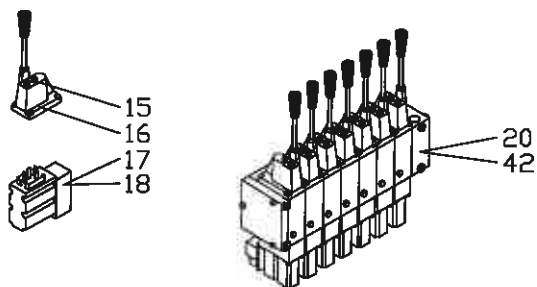
TR-5

NR.	BESTIL.	BENEVNELSE	DESCRIPTION	BEZEICHNUNG	BEMERKNING
NO.	PART NO.				REMARKS
NR.	TEIL NR.				BEMERKUNGEN
1	800942	FÆLG	RIM	TUBE	16X22,5 E80
2	800237	NAVKAPSEL	HUB CAP	ACHSKAPSEL	
3	1930162	KRONEMØTRIK	NUT	MUTTER	M36X1,5
4	500335	KONISK RULLELEJE	TAPER ROLLER BEARING	KEGLEROLLENLAGER	LM 102949/910
5	39323631	HJULAKSEL	WHEEL AXLE	RADWELLE	
6	910804	SPLIT	SPLIT	SPLINT	Ø6X50
7	800284	TÆTNINGSPLADE	TIGHTENING PLATE	DICHUNGSPLATTE	Ø70/99
8	509200	TÆTNINGSRING	TIGHTENING RING	DICHUNGSRING	70X100 - 10CB
9	500309	KONISK RULLELEJE	TAPER ROLLER BEARING	KEGELROLLENLAGER	30211
10	800965	NAV + AKSEL KPL.	HUB + AXLE CPL.	NABE + WELLE KPL.	POS. 2-12
11	501852	SMØRENIPPEL	GREASE FITTING	SCHMIERNIPPEL	H1A-6MM
12	800293	NAVHUS	HUB	NABE	L55-6
13	800944	VENTIL	VENTIL	WENTIL	TR-618-A
14	930420	FJEDERSKIVE	WASHER	SCHEIBE	M18 - KONISK
15	800195	NAV BOLT	BOLT	BOLZEN	M18X2,5X45
16	800945	HJUL KPL.	WHEEL CPL.	RAD KPL.	POS. 1,13,17
17	800943	DÆK	TYRE	REIFEN	TWIN 404 500/60-22,5
18	800975	BREMSEARM	BRAKE ARM	BREMSEARM	
19	800974	JUSTERBOLT	BOLT	BOLZ	
20	853032	CYLINDER	RAM	CYLINDER	NH30-2-SD- 25/16X100S
21	853033	PAKNINGSSÆT	SEAL SET	DICHUNGSSATZ	
22	800972	BREMSENØGLE	BRAKE KEY	BREMSENÖCKEL	FOR KABEL
23	800971	BREMSEFJEDER	BRAKE SPRING	BRAKEFEDER	
24	800949	BREMSEBAKKESÆT	BRAKE	BREMSE	
25	800948	BREMSETROMLE	BRAKE DRUM	BREMSETROMEL	
26	800973	BREMSENØGLE	BRAKE KEY	BREMSENÖCKEL	FOR CYLINDER
27	800946	BREMSEAKSEL KPL.	BRAKE SHAFT CPL.	BREMSEWELLE KPL.	POS.2-4,6-9,11-12, 14-15,18-26,28
28	800947	BREMSEAKSEL	BRAKE SHAFT	BREMSEWELLE KPL.	
29	39623260	LAB	HOLDER	HALTER	
30	800978	HJUL KPL.	WHEEL CPL.	RAD KPL.	POS. 1,13,31
31	800979	DÆK	TYRE	REIFEN	TWIN 404 550/60-22,5

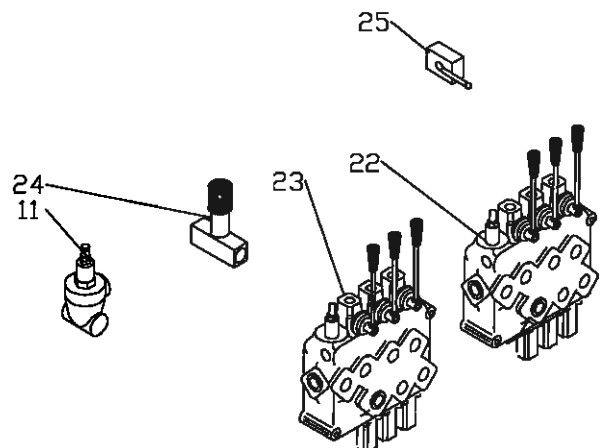


Ventilblok

Fjernbetjente maskiner



Manuelt betjente maskiner



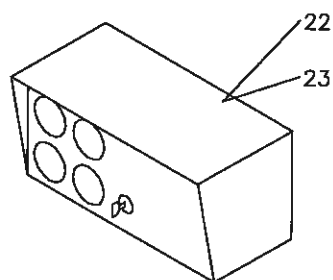
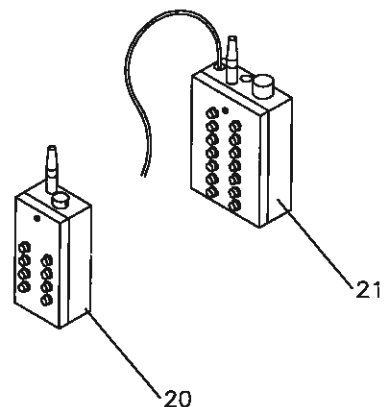
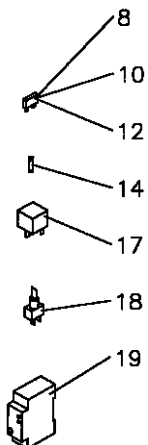
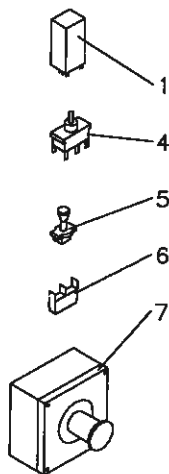


TR-5

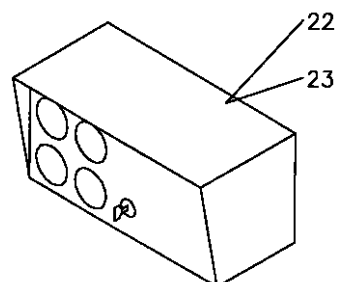
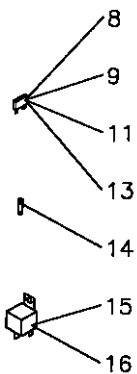
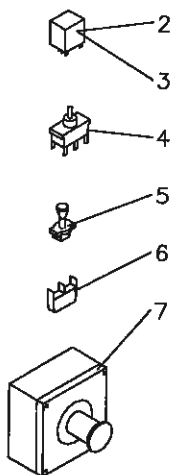
NR.	BESTIL.	BENNEVNELSE	DESCRIPTION	BEZEICHNUNG	BEMERKNING
NO.	PART NO.				REMARKS
NR.	TEIL NR.				BEMERKUNGEN
1	851236	RETURFILTER KPL.	RETURN FILTER CPL.	RÜCKLEITUNG KPL.	POS. 2-3
2	851237	FILTERINDSATS	REPLACEMENT FILTER	FILTER EINSATZ	
3	851238	PAKNING	GASKET	PACHUNG	
4	28615960	RETURRØR	BUSH	BUCHSE	
5	28328100	OLIETANK	OIL TANK	ÖL-TANK	HÆNDEL 68 220L
6	39618372	BEN	STAY LEG	FUSSSTÜTZEN	
7	39618371	BEN	STAY LEG	FUSSSTÜTZEN	
8	851243	LUFTFILTER KPL.	FILTER CPL.	FILTER KPL.	POS. 9-10
9	851244	FILTERINDSATS	REPLACEMENT FILTER	FILTER EINSATZ	
10	851245	PAKNING	GASKET	PACKUNG	
11	702386	SIKKERHEDSVENTIL	PRESSURE RELIEF VALVE	DRÜCK REGLER VENTILE	VMP 10/3
12	702364	KUGLEHANE	BALL VALVE	KUGELHAHN	1"
13	702374	REGULERINGSVENTIL	VALVE	WENTIL	VPR/3/EP/MGB12
14	702375	REGULERINGSVENTIL	VALVE	WENTIL	VPR/3/ET/MGB12
15	702021	SKRUE + MØTRIK	SCREW + NUT	SCHRAUBE + MUTTER	
16	702019	HÅNDTAGSHUS	HANDLE	HANDGRIFF	
17	702022	EL-MODUL	EL-MODUL	EL-MODUL	PVG 32 12V
18	702224	EL-MODUL	EL-MODUL	EL-MODUL	PVG 32 24V
19	702237	SPOLE	RELAY	RELÄ	12V
20	702234	VENTILBLOK	VALVE	WENTIL	PVG-32
21	851222	PUMPE	PUMP	PUMPE	KP30.38/30.34-67/20.8/D
22	702024	VALVOIL	VALVOIL	VALVOIL	SD11/3 18L-18L-18L
23	702025	VALVOIL	VALVOIL	VALVOIL	SD11/3 18L-48L-48L
24	851443	KONTRA/DRØVLE VENTIL	VALVE	WENTIL	3/8"
25	702360	KUGLEHANE	BALL VALVE	KUGELHAHN	1/2"
26	851242	OLIESTANDSGLAS KPL.	OIL LEVET GLASS CPL.	ÖL-STAND KPL.	HXC-127/T
27	702232	SPOLE	RELAY	RELÄ	12V
28	702233	SPOLE	RELAY	RELÄ	24V
29	702238	SPOLE	RELAY	RELÄ	24V
30	702228	SIKKERHEDSVENTIL F. BUNDKÆDE KPL.	VALVE	WENTIL	12V 210 BAR
31	702235	SIKKERHEDSVENTIL F. BUNDKÆDE KPL.	VALVE	WENTIL	24V 210 BAR
32	702229	SIKKERHEDSVENTIL F. LÆSSEKÆDE KPL.	VALVE	WENTIL	12V 400 BAR
33	702236	SIKKERHEDSVENTIL F. LÆSSEKÆDE KPL.	VALVE	WENTIL	24V 400 BAR
34	1922652	STÅLBOLT	BOLT	BOLZ	M12X35
35	1930907	SPÆNDESKIVE	WASHER	SCHEIBE	M12
36	1930947	FJEDERSKIVE	WASHER	SCHEIBE	M12
37	1930730	STÅLMØTRIK	NUT	MUTTER	M12
38	1920214	STÅLBOLT	BOLT	BOLZ	M10X70
39	1930905	SPÆNDESKIVE	WASHER	SCHEIBE	M10
40	1930945	FJEDERSKIVE	WASHER	SCHEIBE	M10
41	1930728	STÅLMØTRIK	NUT	MUTTER	M10
42	702247	PAKNINGSSÆT	SEAL SET	DICHTUNGSSATZ	7 BLOKS



Fjernbetjente maskiner



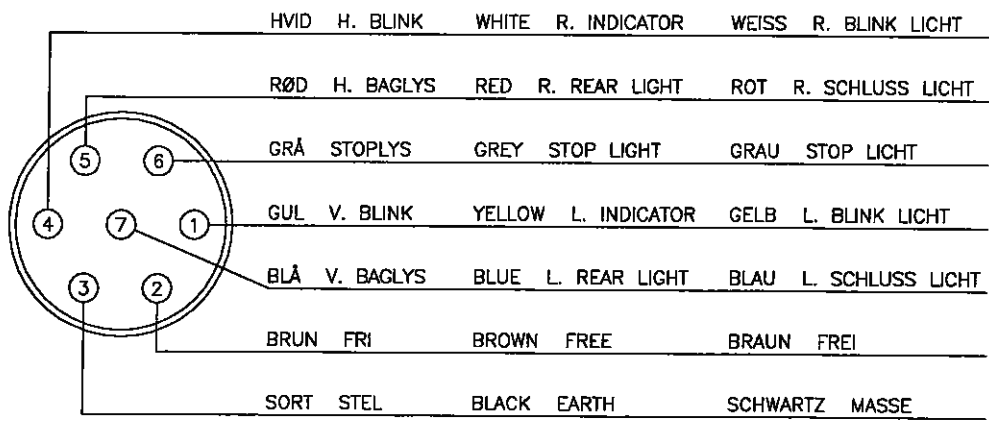
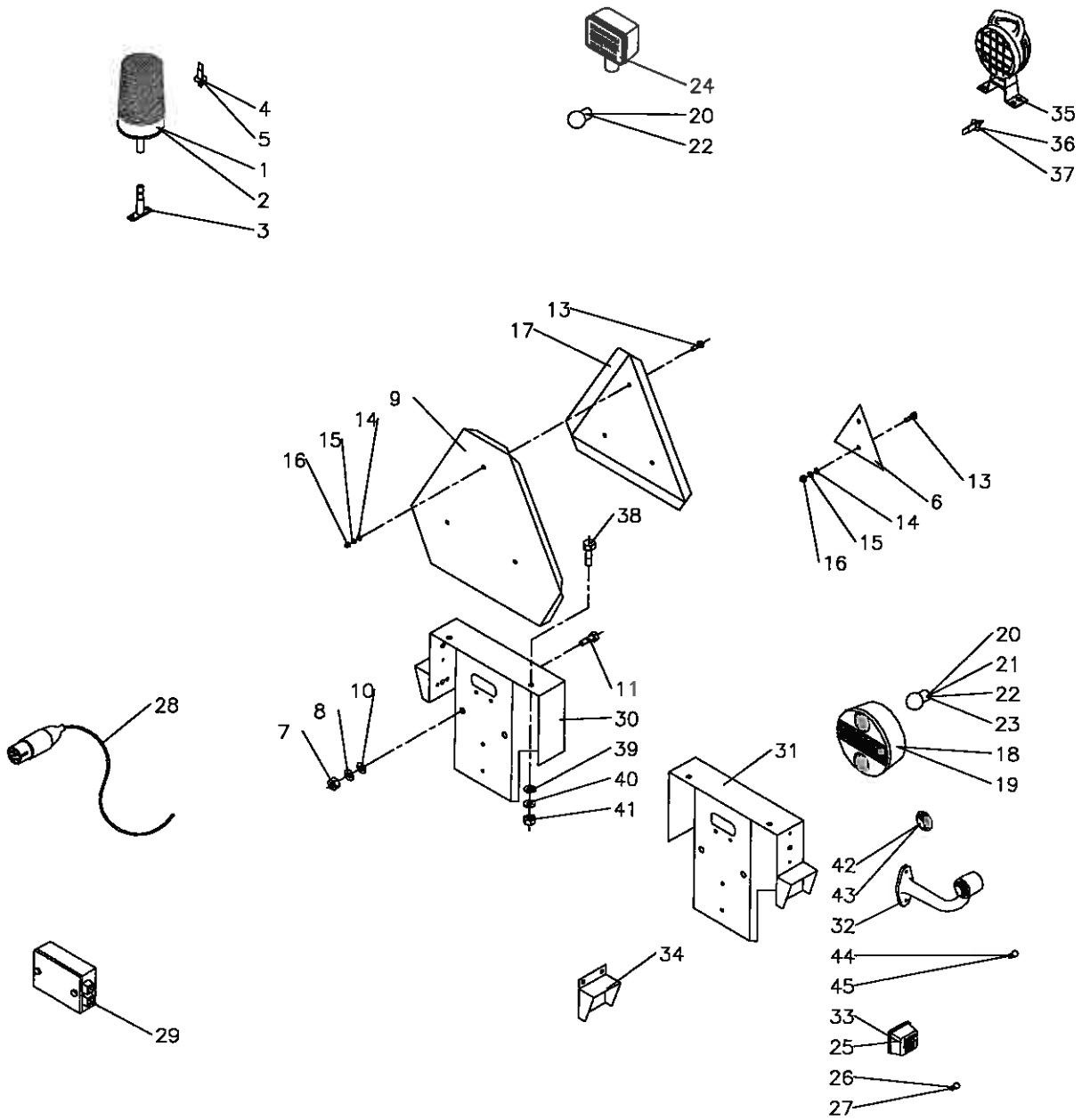
Manuelt betjente maskiner





TR-5

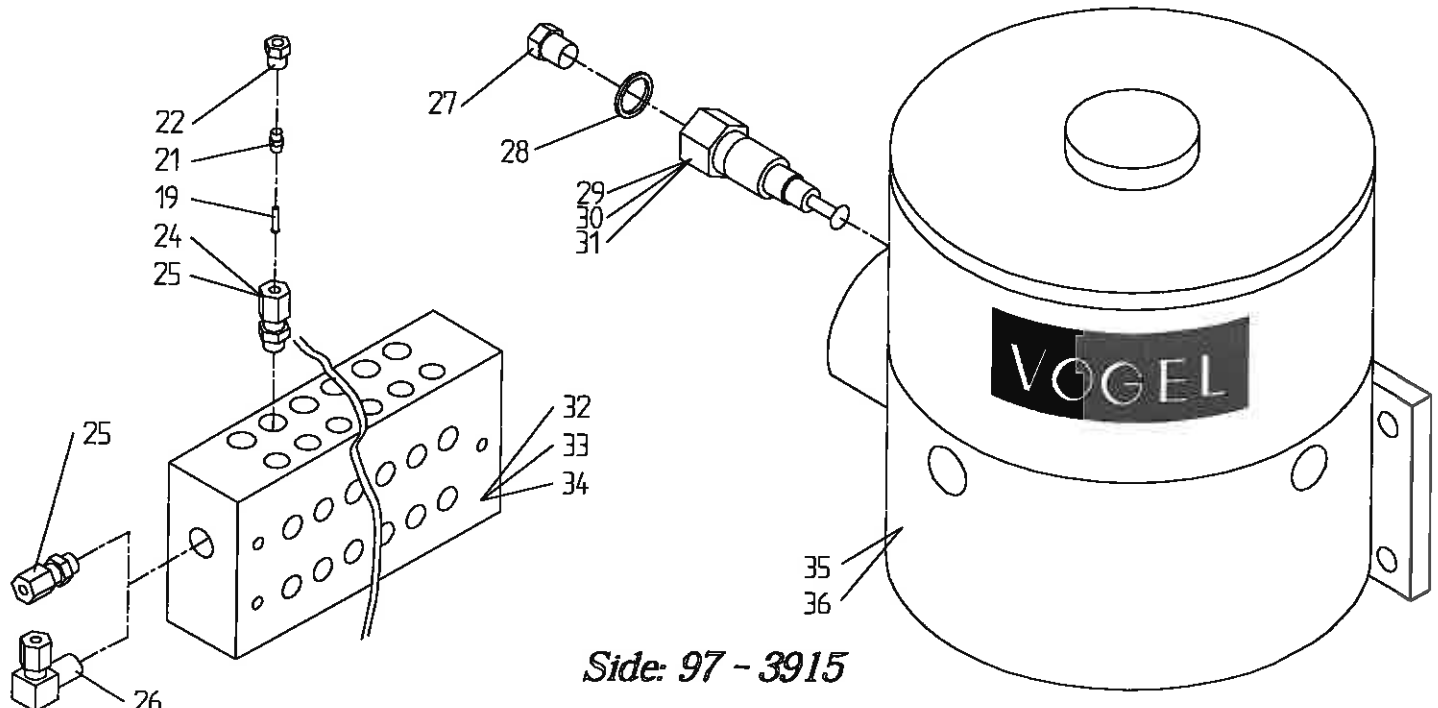
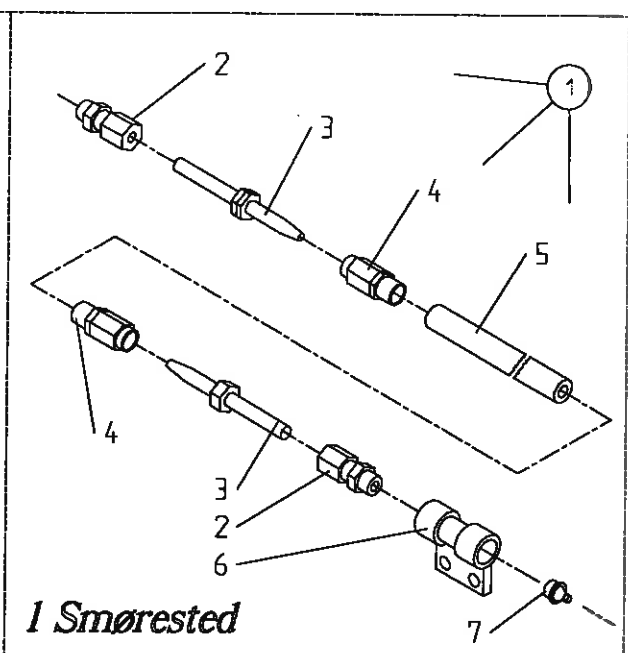
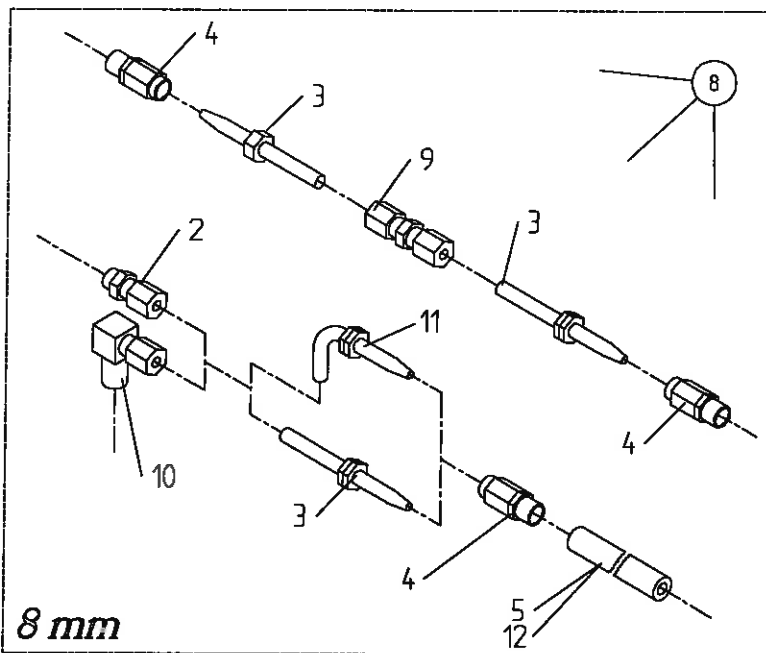
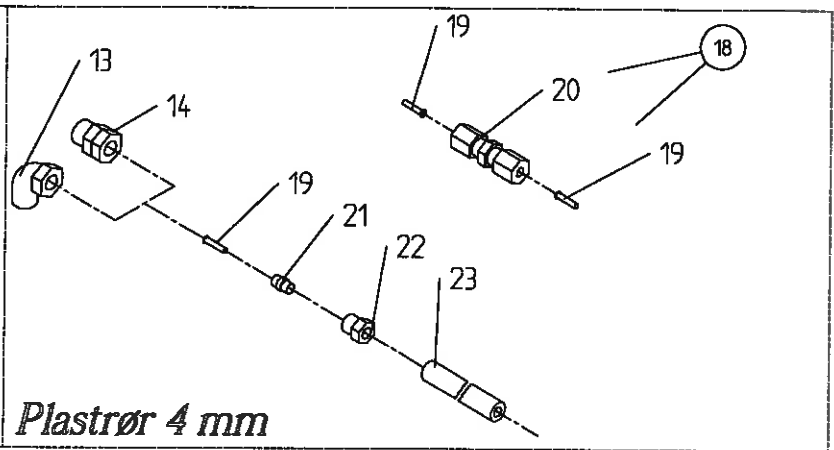
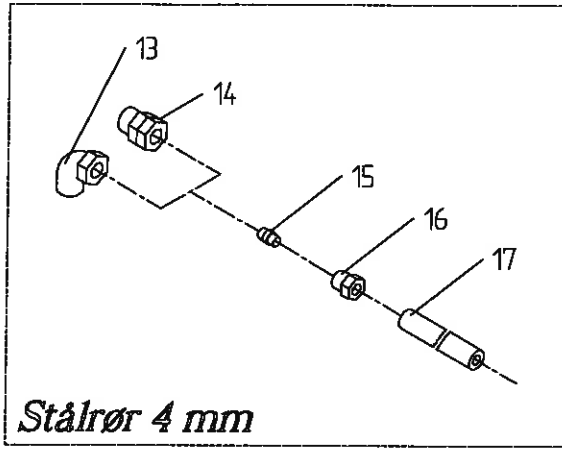
NR.	BESTIL.	BENØVNELSE	DESCRIPTION	BEZEICHNUNG	BEMERKNING
NO.	PART NO.				REMARKS
NR.	TEIL NR.				BEMERKUNGEN
1	862073	RELÆ MOTOR SPEED-UP	RELAY	RELAIS	24V
2	862365	RELÆ TVANGST. KIP-RELÆ	RELAY	RELAIS	24V
3	862068	RELÆ TVANGST. KIP-RELÆ	RELAY	RELAIS	12V
4	861726	VIPPEKONTAKT	SWITCH	KONTAKT	
5	861767	KONTAKT TRÆK/TRYK	SWITCH	KONTAKT	
6	862075	NØDSTOP KONTAKTSÆT	SWITCH	KONTAKT	
7	862350	NØDSTOP KPL.	SWITCH CPL.	KONTAKT KPL.	
8	862093	SIKRING FLAD	SAFETY CATCH	SICHERUNG	5 AMP
9	862094	SIKRING FLAD	SAFETY CATCH	SICHERUNG	7,5 AMP
10	862095	SIKRING FLAD	SAFETY CATCH	SICHERUNG	10 AMP
11	862096	SIKRING FLAD	SAFETY CATCH	SICHERUNG	15 AMP
12	862097	SIKRING FLAD	SAFETY CATCH	SICHERUNG	20 AMP
13	862098	SIKRING FLAD	SAFETY CATCH	SICHERUNG	30 AMP
14	862100	SIKRING PORCELÆN	SAFETY CATCH	SICHERUNG	16 AMP
15	862079	RELÆ OMSKIFTER	RELAY	RELAIS	24V
16	861211	RELÆ OMSKIFTER	RELAY	RELAIS	12V
17	862077	RELÆ SLAV	RELAY	RELAIS	
18	861716	VIPPEKONTAKT KPL.	SWITCH	KONTAKT	2-POL
19	862042	TIMER	TIMER	TIMER	
20	862084	FJERNBETJENING	BOX	BOX	BÆRBAR
21	862085	FJERNBETJENING	BOX	BOX	FAST
22	850316	MOTORSTYREBOX	BOX	BOX	12V
23	850317	MOTORSTYREBOX	BOX	BOX	24V





TR-5

NR.	BESTIL. NO.	BENØVNELSE	DESCRIPTION	BEZEICHNUNG	BEMERKNING
NR.	TEIL NR.				REMARKS
					BEMERKUNGEN
1	861057	ROTORBLINK	BEAM	WARNUNGSLICHT	12V
2	850107	ROTORBLINK	BEAM	WARNUNGSLICHT	24V
3	861058	HOLDER	HOLDER	HALTER	
4	861155	PÆRE	BULB	BIRNE	12V 55W H1
5	861157	PÆRE	BULB	BIRNE	24V 55W H1
6	861051	REFLEX TREKANT	REFLECTING TRIANGLE	DREICKIGER REFLEX	175X175X175MM
7	1930730	STÅLMØTRIK	NUT	MUTTER	M12
8	1930947	FJEDERSKIVE	WASHER	SCHEIBE	M12
9	28328900	PLADE	PLATE	PLATTE	
10	1930907	SPÆNDESKIVE	WASHER	SCHEIBE	M12
11	1923153	STÅLSÆTSKRUE	SET SCREW	SETZSCHRAUBE	M12X30
12					
13	1923041	STÅLSÆTSKRUE	SET SCREW	SETZSCHRAUBE	M5X16
14	1930902	SPÆNDESKIVE	WASHER	SCHEIBE	M5
15	1930942	FJEDERSKIVE	WASHER	SCHEIBE	M5
16	1930725	STÅLMØTRIK	NUT	MUTTER	M5
17	861052	STOR REFLEX TREKANT	BIG REFLECTING TRIANGLE	GROSSE DREIECKIGER REFLEX	
18	861005	BAGLYS	TAIL-LIGHT	SCHLUSSLICHT	ST.
19	861004	BAGLYS	TAIL-LIGHT	SCHLUSSLICHT	TYSKLAND
20	861102	PÆRE	BULB	BIRNE	12V 21W
21	861100	PÆRE	BULB	BIRNE	12V 10W
22	861152	PÆRE	BULB	BIRNE	24V 21W
23	861150	PÆRE	BULB	BIRNE	24V 10W
24	861056	LYGTE	LIGHT	LICHT	
25	862362	POSITIONSLYGTTELYS	SIDE LIGHT	POSITIONSLICHT	HVID
26	862363	PÆRE	BULB	BIRNE	12V-5W-C5W
27	861159	PÆRE	BULB	BIRNE	24V-5W-C5W
28	861501	STIK 7-POL			
29	862359	SAMLEDÅSE	BOX	BOX	
30	28328722	LYGTEKASSE - HØJRE	COVERFOR LIGHT - RIGHT	SCHEINWERFERHAUS - RECHTS	
31	28328721	LYGTEKASSE - VENSTRE	COVERFOR LIGHT - LEFT	SCHEINWERFERHAUS - LINKS	
32	862360	SLINGRELYGTE	LIGHT	LICHT	
33	862361	SIDEMARKERINGSLYS	SIDE LIGHT	POSITIONSLICHT	GUL
34	28627370	LYGTEKONSOL	LIGHT BRACKET	LICHTBESCHLAG	
35	850105	ARBEJDSLIGTE	WORKING LIGHT	ARBEITSLICHT	
36	861156	PÆRE	BULB	BIRNE	12V 55W H2
37	861158	PÆRE	BULB	BIRNE	24V 55W H2
38	1923077	STÅLSÆTSKRUE	SET SCREW	SETZSCHRAUBE	M8X20
39	1930904	SPÆNDESKIVE	WASHER	SCHEIBE	M8
40	1930944	FJEDERSKIVE	WASHER	SCHEIBE	M8
41	1930727	STÅLMØTRIK	NUT	MUTTER	M8
42	862369	GLAS LØS	GLASS	GLAS	HVID
43	862370	GLAS LØS	GLASS	GLAS	RØD
44	862364	PÆRE FOR SLINGER	BULB	BIRNE	12V-5W-R5W
45	861160	PÆRE FOR SLINGER	BULB	BIRNE	24V-5W-R5W





TR-5

NR.	BESTIL.	BENEVNELSE	DESCRIPTION	BEZEICHNUNG	BEMERKNING
NO.	PART NO.				REMARKS
NR.	TEIL NR.				BEMERKUNGEN
1	705000	1 SMØRESTED KPL.	1 SCHMIERSTELLEN CPL.		POS. 1-7
2	705025	TILSLUTNING	ADAPTERS	ANSCHLUßSLÜCKE	1/8"-Ø6
3	705003	RØRSTUTS	TUBE STUB	ROHTSTUTZEN	
4	705002	OMLØBER	SLEEVE	SCHRAUBHÜLSE	
5	705001	TRYKSLANGE	HIGH-PRESSURE HOSE	HOCHDRUCKSCHLAUCH	
6	705026	HOLDER	HOLDER	ROHRVERBINDER	
7	501802	SMØRENIPPEL	GREASE FITTING	SCHMIERNIPPEL	1/8" RG
8	705048	SAMLESÆT KPL.	VERSCHRAUBUNGEN CPL.	VERBINDER KPL.	POS. 3,4,9
9	705027	SAMLER	VERSCHRAUBUNGEN	VERBINDER	
10	705028	VINKEL	ELBOW	WINKEL	1/8"-Ø6
11	705005	RØRSTUTS	TUBE STUB	ROHRSTUTZEN	
12	705004	TRYKSLANGE MED FEDT	HIGH-PRESSURE HOSE FILLED WITH GREASE	HOCHDRUCKSCHLAUCH MIT FETT	
13	705015	VINKEL	ELBOW	WINKEL	1/8"-Ø4
14	705011	TILSLUTNING	ADAPTERS	ANSCHLUßSLÜCKE	1/8"-Ø4
15	705010	SKÆRERING TIL STÅLRØR	RING	RING	
16	705009	OMLØBER TIL STÅLRØR	UNIONS	ÜBERWURFSCHAUBEN	
17	705036	STÅLRØR	PIPE	ROHR	Ø4
18	705046	SAMLESÆT KPL.	VERSCHRAUBUNGEN CPL.	VERBINDER KPL.	POS. 19,20
19	705008	INDSATS TIL PLASTRØR	REINFORCING SOCKETS	EINSTECKHÜLSEN	
20	705029	SAMLER	VERSCHRAUBUNGEN	VERBINDER	
21	705007	SKÆRERING TIL PLASTRØR	RING	RING	
22	705006	OMLØBER TIL PLASTRØR	UNIONS	ÜBERWURFSCHAUBEN	
23	705021	PLASTRØR	HOSE	SCHLAUCH	Ø4
24	705012	TILSLUTNING	ADAPTERS	ANSCHLUßSLÜCKE	M10-Ø4
25	705030	TILSLUTNING	ADAPTERS	ANSCHLUßSLÜCKE	M10-Ø6
26	705031	VINKEL	ELBOW	WINKEL	M10-Ø6
27	705032	TILSLUTNING	ADAPTERS	ANSCHLUßSLÜCKE	
28	705033	SKIVE	WASHER	SCHEIBE	
29	705034	DOSERSTEMPEL	PUMP ELEMENTS	PUMPENELEMENTE	2,5CM ³ /MIN
30	705017	DOSERSTEMPEL	PUMP ELEMENTS	PUMPENELEMENTE	1,8CM ³ /MIN
31	705018	DOSERSTEMPEL	PUMP ELEMENTS	PUMPENELEMENTE	0,8CM ³ /MIN
32	705022	FORDELER	FEEDERS	VERTEILER	VPKM-3 L=79,5
33	705023	FORDELER	FEEDERS	VERTEILER	VPBM-8 L=135
34	705024	FORDELER	FEEDERS	VERTEILER	VPBM-10 L=165
35	705016	PUMPE	PUMPS	PUMPEN	12V
36	705035	PUMPE	PUMPS	PUMPEN	24V



BRUGERVEJLEDNING FOR: ROERENSER TR-5



Vigtigt: Før maskinen tages i brug, er det vigtigt, at denne brugervejledning gennemlæses grundigt, og at man sætter sig ind i sikkerhedsanvisningerne!

Skulle der opstå spørgsmål, når denne vejledning er gennemlæst, er De velkommen til at kontakte forhandler eller fabrikken.

Forhandler:

Dato: _____



H.A. Norlyk & Sønner A/S

THYREGOD . 7323 GIVE TELF. 75734099 . FAX 75734492
POSTGIRO 6 44 14 59 . A/S REG. NR. 36043

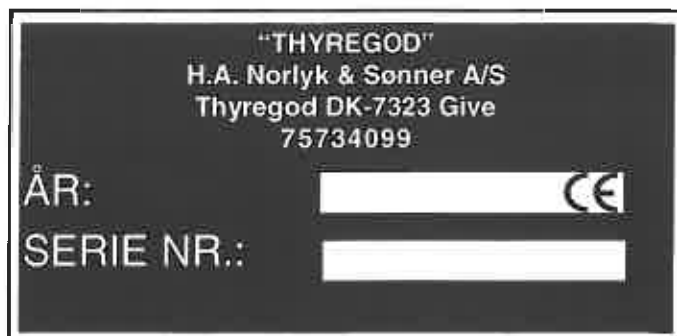


INDHOLDSFORTEGNELSE

1.0	Typeskilt	3
1.1	Maskinens anvendelse	3
1.2	Generelle sikkerhedsanvisninger	4
1.3	Garanti - reklamationer	4
1.4	Montering af maskinen efter traktor/læssemaskine	4
1.5	Støj	5
1.6	Opstilling af maskine	5
1.7	Betjening af maskine	
1.7.1	Manuelt betjente	5
1.7.2	Fjernbetjente	7
2.0	Motor	8
2.1	Betjeningsboks for motor	9
3.0	Indstilling af maskine	11
3.0.1	Fjernbetjente maskiner	11
3.0.2	Manuelt betjente maskiner	11
3.0.3	Rensekapacitet	12
3.1	Vedligeholdelse	13
4.0	Centralsmøreanlæg	15
5.0	Styreboks - fjernbetjente maskiner	16
5.1	Manuelt betjente maskiner	17
5.2	Udskiftning af sikring i betjeningsboks	18
6.1	Fejlfindingsskema for manuelt betjente maskiner	19
6.2	Fejlfindingsskema for fjernbetjente maskiner	20
7.0	Tekniske specifikationer	22

1.0 Typeskilt

Maskinens typeskilt ser således ud:



1.1 Maskinens anvendelse



Denne maskine er konstrueret til brug for rensning af roer, og lignende rodfrugter for jord. Maskinen er udelukkende konstrueret til dette formål og må ikke anvendes til andre rensningsformål, f.eks sortering af sten og lign. uden fabrikkens samtykke. I modsat fald bortfalder fabrikkens garanti.

Maskinen er forsynet med dieselmotor, som leverer energien til maskinens drift. Maskinen er konstrueret til transport efter traktor eller læssemaskine.

Maskinen leveres fra fabrikken i driftklar stand.

Vigtigt: Ved transport af maskinen skal støttebenene være låst med de dertil indrettede kæder, og elevatoren skal være klappet ind og på plads i holderen.

1.2 Generelle sikkerhedsforanstaltninger ved brug af maskinen

Husk ved al vedligeholdelses- og reparationsarbejde på maskine:



- stands motor.
- ved arbejde på elevator, sænk denne, eller sørg for forsvarlig understøtning.
- påmonter alle afskærmninger inden maskinen startes.
- kontroller inden igangsætning at der ikke er efterladt værktøj eller lignende på maskinen.
- vær sikker på at maskinen er fuldstændig stoppet inden der udføres arbejde på den.
- Sikkerhedskæder på støtteben **SKAL** altid være monteret under transport.

Husk ved al kørsel og arbejde med maskinen:

- betjen altid maskinens funktioner fra de dertil indrettede pladser.
- tillad ikke nogen person/personer at køre med på maskinen.
- sørg for at der holdes en rimelig sikkerhedsafstand til maskinen.
- sørg (ved fjernbetjente maskiner) for at kontrolboksen til maskinen er ordentligt fastgjort i læssemaskinens førerkabine.
- informer de personer der skal arbejde i nærheden af maskinen om sikkerhedsreglerne.
- under enhver bakning med traktor og maskine bør føreren orientere sig grundigt, og om fornødent give signal (tud i hornet) hvis personer opholder sig i umiddelbar nærhed af maskinen.
- vær opmærksom på maskinens højde, bredde (og vægt) når der køres på smalle veje, under lavthængende grene, luftledninger mm.
- vær opmærksom på, at maskinen kan blive meget høj under drift.

1.3 Garanti-reklamationer.

Der må kun foretages garantireparationer efter forudgående aftale med fabrikken. Ved reklamationer skal defekte dele returneres franko til fabrikken for besigtigelse. På indkøbte dele (dæk, kuglelejer, hydraulik, mm.) yder Thyregod kun den samme garanti som vore leverandører yder os. Der ydes ingen garanti på sliddele.

Fabrikken påtager sig intet ansvar for driftstab o. lign. i forbindelse med funktionssvigt. Se iverdigt vore almindelige salgsbetingelser.

1.4 Montering af maskinen efter traktor eller læssemaskine

Maskinen monteres i traktorens eller læssemaskinens træk gaffel med en nagel med låsesplit. Bemærk at maskinens trækøje kan indstilles i forskellige højder (og vendes) for at opnå den mest hensigtsmæssige efterspænding. Det er endvidere muligt, som ekstraudstyr at få forskellige typer trækøjer. I specielle tilfælde, kontakt fabrikken for yderligere information.

Maskinens rotorblink og arbejdslys drives af maskinens el-anlæg. Kørellys (blinklys, o.lign.) drives af traktorens el-anlæg. Bemærk at maskinens kørellys som standard er udstyret til 12 volt anlæg, men kan leveres med 24 volt anlæg.

Kontroller dagligt lys og advarselsblink.
 Under transporten skal læseelevatoren ligge hen langs læssetragten.

1.5 Støj

Maskinens støjniveau (målt som A-vægtet lydtryk) er 84 dB(A)

1.6 Opstilling af maskine

Maskinen opstilles med støttebenene, så den står plant og stabilt, også ved belastning under arbejdet. **Bagerste støtteben skal være slået ned, inden læseelevatoren drejes ud!**

Efter at læseelevatoren er slået ud, klappes sidehækken ud, og maskinens hældning justeres med de to støtteben, hvorefter maskinen er klar til drift.



ADVARSEL:

Læseelevatoren kan i arbejdsstilling blive meget høj, vær opmærksom på højspændingsledninger o.lign. inden maskinen bringes i arbejdsstilling. Sørg for at ingen opholder sig ved drejepunktet under ud- og indklapning af elevatoren.

1.7.1 Betjening af maskine - Manuelt betjente

Operatøren betjener maskinen fra betjeningsplads forrest ved ventilblokken. Ved platformen bagest i maskinen, justeres rensbordet og læseelevatoren.



Advarsel: Klemningsfare ved de roterende valser!
 Platformen er kun beregnet for inspektion under justering og må ikke anvendes til andre formål, f.eks. persontransport eller manuel stenfraskilning. Bemærk nødstop v. platform

Modsat platformen findes stige trin, hvorfra sten og fremmedlegemer kan fjernes når motoren er standset.

Roerenserens drives gennem det hydrauliske system af dieselmotoren.

Angående motor og opstart af denne, se afsnit 2.1, side 11

Motoromdrejningerne reguleres gennem gaskablet ved betjeningspladsen forrest.

Bemærk: max 1500 motoromdrejninger/min.

Roerenserens cylinderfunktioner til aktivering af elevator og støtteben, betjenes fra ventilblokken forrest på stelrammen.

Bundkæde og rensruller+læseelevator aktiveres på de to vippekontakter på betjeningsboksen under ventilblokken, hvorfra også rensrensens rotor- og arbejdslys betjenes.

Fig. 1.7.1 Fjernbetjeningsboks - standard

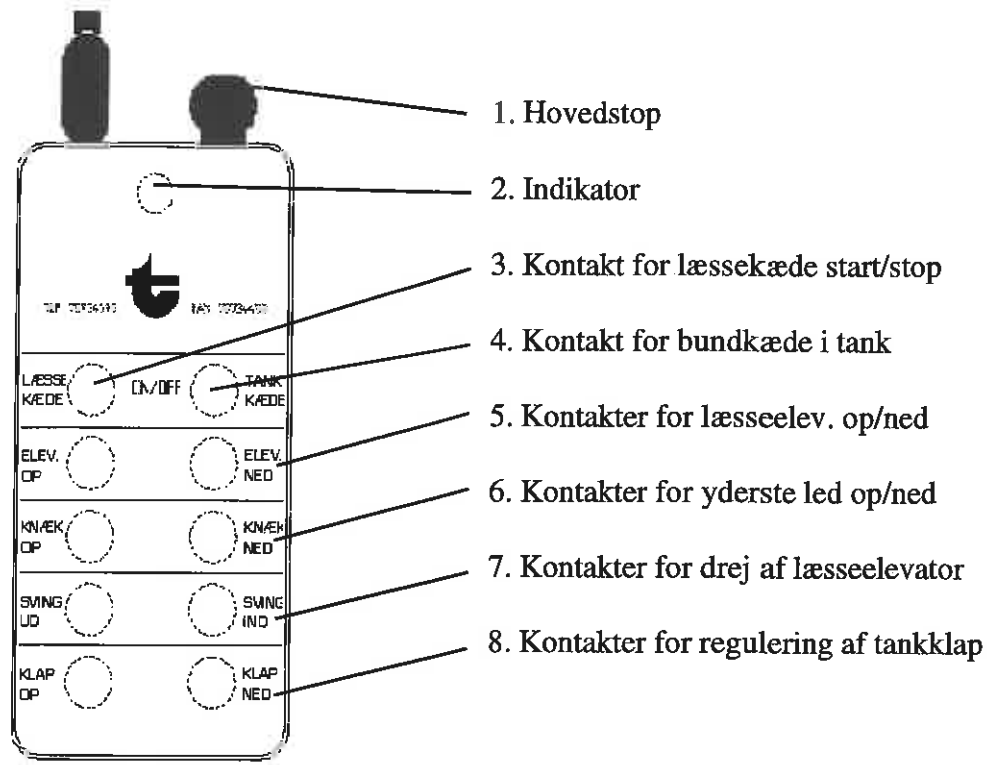
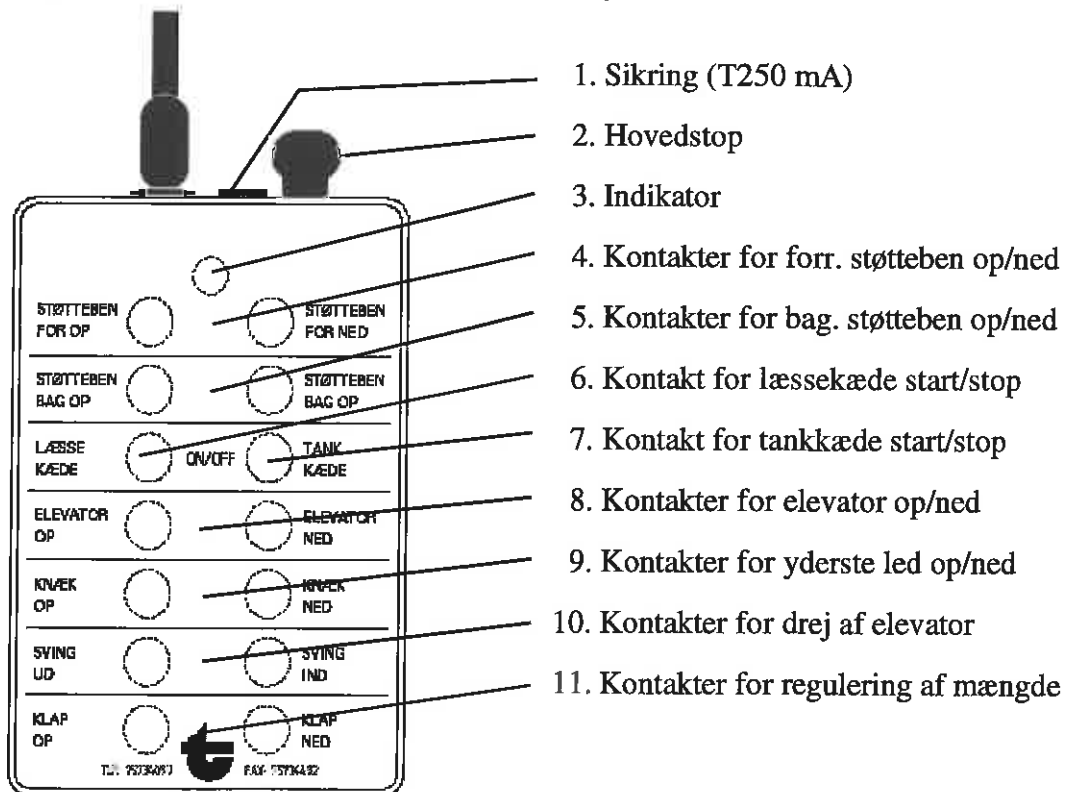


Fig. 1.7.2 Fjernbetjeningsboks - ekstraudstyr



1.7.2 Betjening af maskine - Fjernbetjente

Operatøren betjener maskinen manuelt fra betjeningsplads forrest ved ventilblokken. Ved platformen bagest i maskinen, justeres rensbordet og læseelevatoren.



Advarsel: Klemningsfare ved de roterende valser!
Platformen er kun beregnet for inspektion under justering og må ikke anvendes til andre formål, f.eks. persontransport eller manuel stenfraskilning. Bemærk nødstop v. platform

Modsat platformen findes stigetrin, hvorfra sten og fremmedlegemer kan fjernes når motoren er standset.

Roerenserens drives gennem det hydrauliske system af dieselmotoren.

Angående motor og opstart af denne, se afsnit 2.1, side 11

Roerenserens cylinderfunktioner til aktivering af elevator og støtteben, kan betjenes manuelt fra ventilblokken forrest på stelrammen.

Bundkæde og renseruller+læseelevator kan manuelt aktiveres på de to vippekontakter på betjeningsboksen under ventilblokken, hvorfra også renserens rotor- og arbejdslys betjenes.



Advarsel: Bemærk ved opstart af motor!
Hvis bundkæde og renseruller+læseekæde er manuelt aktiveret på betjeningsboksen, starter disse op, når motoren startes.
Hvis kæderne er manuelt aktiveret på betjeningsboksen kan de ikke deaktiveres på fjernbetjeningsboksen.
Sørg for at alle er fri af kæder inden motor startes.

Er maskinen udstyret med fjernbetjening, startes motoren op som omtalt under afsnit 2.1, side 11. Herefter kan maskinen betjenes fra fjernbetjeningsboksen. Se modstående side for oversigt over funktioner.

Som standard er maskinen udstyret med en 9 V batteridrevet (ikke opladelig) fjernbetjeningsboks (fig. 1.7.1). Batteri skiftes ved at løsne de 4 hjørneskruer, og åbne boksen. Derefter kan et nyt batteri klemmes fast i holderen.

Som ekstraudstyr kan fås en 24 V fjernbetjeningsboks til fastmontering i læssemaskine, denne boks har de samme funktioner som standardboksen, men har desuden mulighed for regulering af støtteben.



HOVEDSTOP

Bemærk: Fjernbetjeningen er forsynet med et hovedstop, som stopper motoren når det aktiveres og låses,

Efter opstart af motor svinges først støtteben ned og justeres, hvorefter læsselevator svinges ud i position over vogn. Herefter aktiveres først læseelevatorkæde, dette medfører at motor speeder op til arbejdshastighed (1300-1500 o/min.). Til slut aktiveres bundkæde og maskinen er klar til brug.



Bemærk: Hvis læsssekæde stoppes fra fjernbetjeningen, stopper bundkæde samtidig for at undgå overbelastning. Når læsssekæde igen aktiveres starter bundkæden op samtidig, hvis den ikke inden er deaktiveret ved tryk på knap for bundkæde.

2.0 Motor

Renseren er forsynet med en 4-cylindret dieselmotor, der leverer energi til rensers drift. Motoren er dimensioneret til at arbejde ved et omdrejningstal på 1300-1500 o/min. Der foreligger separat brugervejledning for motoren, som omhandler alle specifikke spørgsmål vedrørende vedligeholdelse.

Generelt skal man hver dag inden opstart:

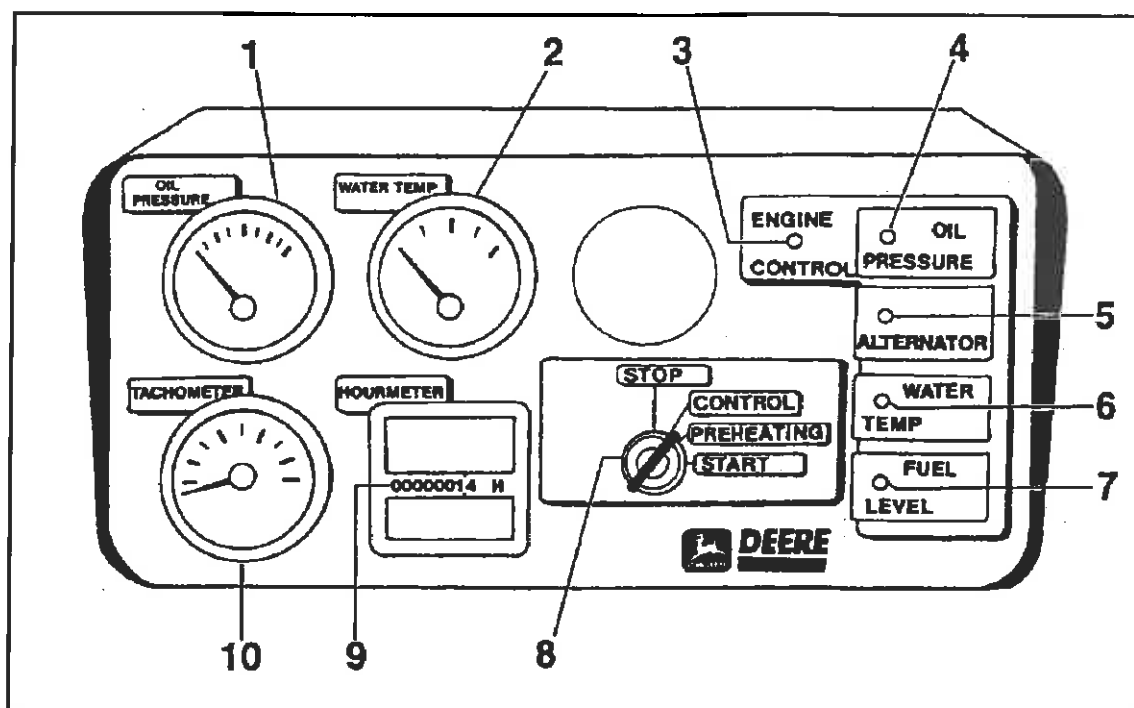
1. Checke olieniveau og om nødvendigt efterfylde
2. Checke vædskeniveau på køler og om nødvendigt efterfylde.
3. Rense køler for urenheder
4. Rense luftfilter og cyklon
5. Checke ventilatorrem
6. Efterse motoren for fejl og mangler, og udbedre disse.

Se brugervejledning for motor angående smøre/olieskiftintervaller o.lign

Motoromdrejningerne reguleres med gaskablet til højre for ventilblokken forrest på maskinen (kun manuelt betjente maskiner).

På fjernbetjente maskiner reguleres motoromdrejninger automatisk op til forudindstillet omdrejningstal, når læsssekæde aktiveres.

2.1 Betjeningsboks for motor



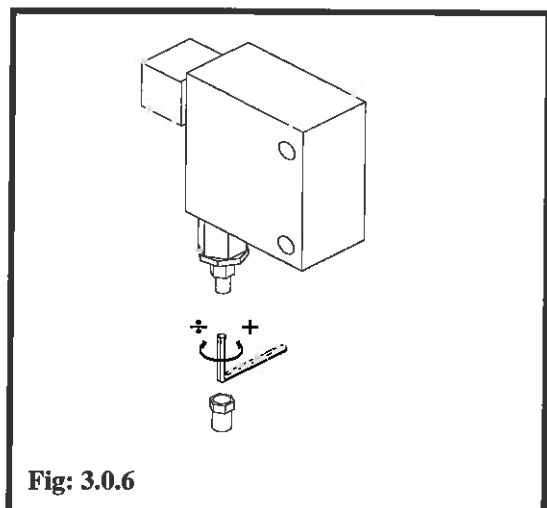
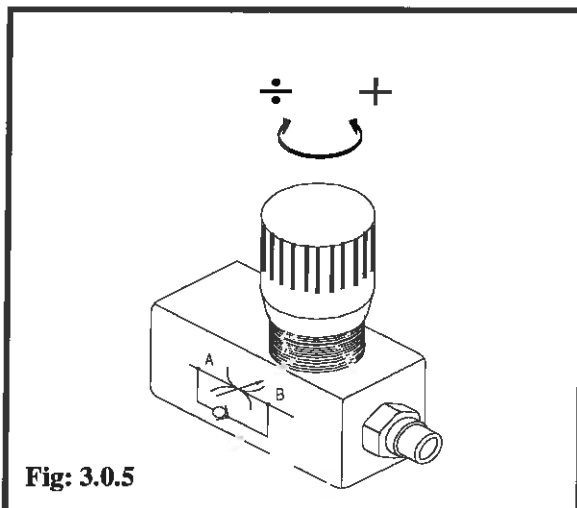
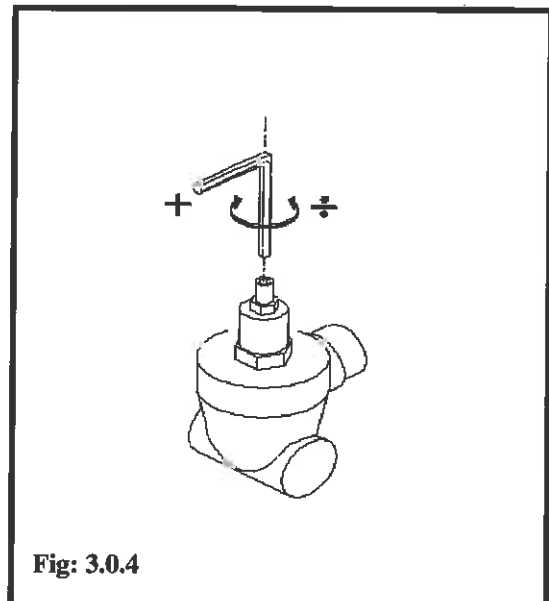
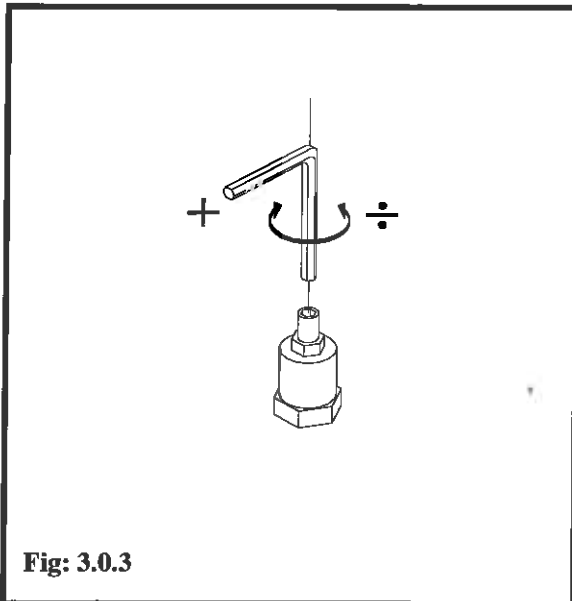
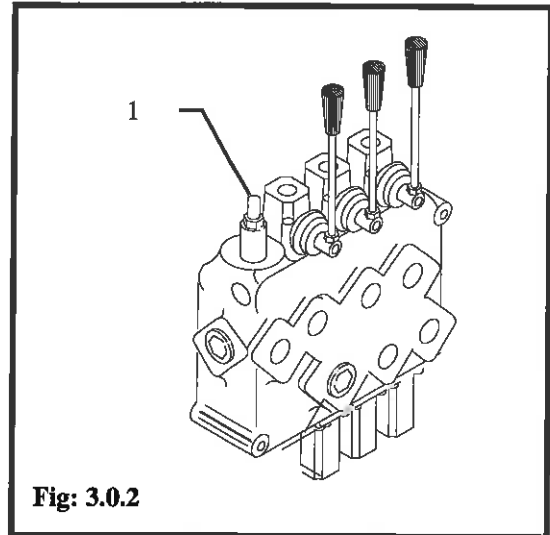
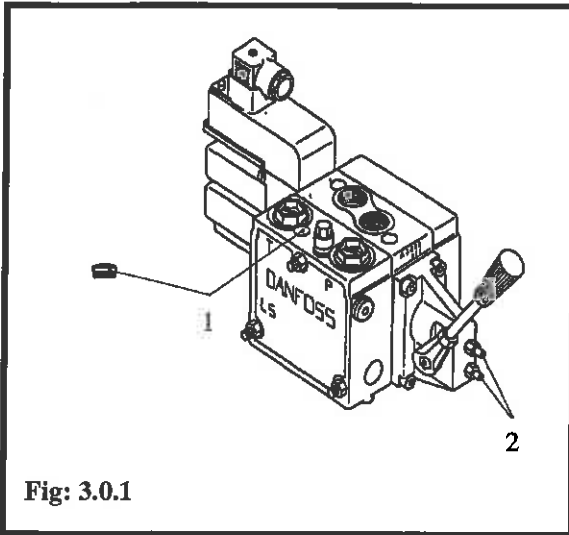
- | | | |
|----------------------------|------------------------|-------------------------------------|
| 1. Olietryksmanometer | 4. Olielampe | 7. Brændstofindikator (ikke i brug) |
| 2. Vandtemperaturmåler | 5. Ladelampe | 8. Startnøgle |
| 3. Indikator for motorvagt | 6. Vandtemperaturlampe | 9. Timetæller |
| | | 10. Omdrejningsstæller |

Start af motor:

1. Drej tændingsnøgle i "KONTROL" position
Olielampe og ladelampe vil nu lyse.
2. Drej nøglen videre til "START", da der ikke findes forvarmer på denne motortype.
3. Når motoren starter, slukker lade- og olielampe og indikator for motorvagt tænder efter et kort tidsrum for at vise at funktionen er aktiveret

Motorvagten stopper motoren, hvis olietryk eller ladestrøm forsvinder, eller hvis motoren overophedes.

Grunden til stoppet vil derefter fremgå af hvilken lampe på panelet, der lyser. Når tændingsnøglen drejes "nulstilles" motorvagten igen.



3.0 Indstilling af maskine:

Sikkerhedsventiler:

Maskinens hydrauliske system er forsynet med sikkerhedsventiler for cylinderfunktioner og for oliemotorer.

3.0.1 Fjernbetjente maskiner

På fjernbetjente maskiner, som er monteret med Danfoss -PVG ventiler, sidder sikkerhedsventil for cylinderfunktioner i ventilblokken (fig.3.0.1, pos 1), under plastproppen. Justering foretages med en 4 mm unbrakonøgle. Ventilen er fra fabrikken indstillet til 200 bar. Sikkerhedsventiler for oliemotorer sidder monteret på bagerste ende af hydrauliktanken og kan efterjusteres ved at skrue hættten af, og løsne kontramøtrikken og derefter justere med en 4 mm unbrakonøgle (fig. 3.0.6). Ventilen længst ind mod tanken er for læseelevator. Sikkerhedsventilerne er fra fabrikken indstillet på 220 bar for læseelevator og 150 bar på bundkæden.

Mængden af olie på hver funktion kan justeres på ventilen ved at løsne kontramøtrikken og justere med en 3 mm unbrakonøgle (fig. 3.0.1, pos 2).



Bemærk venligst:

De fra fabrikken indstillede tryk må IKKE omstilles
Ved brud på plomberinger på ventiler o.lign. bortfalder
garantien

3.0.2 Indstilling af maskine - Manuelt betjente

På manuelt betjente maskiner, som er forsynet med Valvoil reguleringsventiler, justeres trykket på sikkerhedsventilen på hver ventilblok (fig. 3.0.2, pos. 1). Justeringen foretages med en 13 mm fastnøgle, og en 4 mm unbrakonøgle (fig. 3.0.3). Ventilen er fra fabrikken stillet på 200 bar.

Trykket på læseelevatoren stilles separat på sikkerhedsventilen bag ved ventilblokken.

Justeringen foretages med en 13 mm fastnøgle, og en 4 mm unbrakonøgle (fig. 3.0.4)

Trykket er fra fabrikken indstillet til 170 bar.

Drejehastigheden på læseelevatoren kan indstilles ved at dreje på de to konirventiler bag ved ventilblokken (fig. 3.0.5).

Sikkerhedsventiler for oliemotorer sidder monteret på bagerste ende af hydrauliktanken og kan efterjusteres ved at skrue hættten af, og løsne kontramøtrikken og derefter justere med en 4 mm unbrakonøgle (fig. 3.0.6). Ventilen længst ind mod tanken er for læseelevator. Sikkerhedsventilerne er fra fabrikken indstillet på 220 bar for læseelevator og 150 bar på bundkæden.

3.0.3 Indstilling af maskine - Rensekapacitet

Indstilling af rensning:

Rensning af roerne kan reguleres på flere måder:

Hældningen på renserullerne kan justeres ved hjælp af en kuglehane, for større eller mindre grad af rensning.

Når læsekæde og renseruller er i drift, kan man hæve rensbordet ved at dreje på kuglehanen indtil bordet står i den ønskede stilling - **husk at lukke kuglehanen igen**. For at sænke rensbordet, stopper man læsekæde og renseruller, og drejer kuglehanen indtil rensbordet står i den ønskede stilling, hvorefter kuglehanen lukkes igen.

Kuglehanen er placeret ved flowventilen på platformen ved renseruller.



**Advarsel: Klemningsfare ved de roterende valser!
Platformen er kun beregnet for inspektion under justering
og må ikke anvendes til andre formål, f.eks. persontransport
eller manuel stenfraskilning. Bemærk nødstop v. platform**

Hastigheden på læseelevator og renseruller kan justeres uafhængig af hinanden, for optimal renssevne og kapacitet.

Hastigheden reguleres på flowventilerne på platformen ved renseruller.

Læsekapaciteten reguleres ved at løsne håndtaget og flytte spjældet i tanken op eller ned.

Tankspjældet er på fjernbetjente maskiner hydraulisk betjent.



**Bemærk: Hold hastigheden på bund- og læsekæder
så lav som muligt, det mindsker slid på kæde og ruller
og skåner roerne.**

3.1 Vedligeholdelse:



Husk ved al vedligeholdelse- og reparationsarbejde på maskinen:

- stands maskinens motor og fjern startnøglen.
- ved arbejde på maskinens elevator, sænk denne eller sørg for tilstrækkelig understøtning af denne.
- påmonter alle afskærmninger inden maskinen startes.
- kontroller inden igangsætning, at der ikke er efterladt værktøj på maskinen.

Kæder, ruller og trækjul:

Kæderne strækker sig under brugen. I løbet af første sæson op til 1%. Dette får størst indflydelse på læsekæden, som jævnligt bør strammes efter.

Kontroller at ruller altid løber rundt - specielt i frostvejr.

Alle løse bolte bør straks efterspændes og årsagen til fremmede lyde undersøges og eventuelle fejl udbedres.

En lille korrektion i tide kan ofte afværge et større havari.

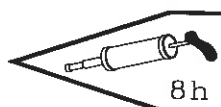
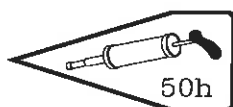
Husk: Ved service, hvor der har været lukket for oliehanerne under tanken, at genåbne disse, da start af motor ellers kan medføre havari på oliepumper.

Motor:

Angående daglig vedligehold og klargøring af motor, se afsnit 2.0 side 10

Smøring af maskinen.

Alle smøresteder er markeret med gule markeringspile, der angiver smøringsinterval på henholdsvis 8 og 50 drifttimer.



Ekstraudstyr: Maskinen kan leveres med centralsmøresystem, der automatisk sikrer den nødvendige smøring af maskinen. (se afsnit 4.0, side 15)

Daglig vedligeholdelse:

- børst maskinen ren for det værste snavs, vær især opmærksom på belægninger mellem renskasse og læseelevator.
- rens luftfilter på motor.
- kontroller at køleribber på motor ikke er tilstoppet.
- kontroller oliestand på motor og hydrauliksystem.
- kontroller at alle ruller og trækjul løber frit.
- kontroller hydraulikslanger og rør m.m. for lækage
- ret eventuelle fejl og mangler.
- smør maskinen, husk også rullekæder.

Ved sæson afslutning:

- rengør maskinen grundigt.
- smør samtlige smøresteder, lad maskinen køre en halv time for at fortrænge vand fra lejer o.l.
- skift olie og oliefilter på motor
- skift hydraulikoliefilter
- udskift slidte dele.
- sprøjt maskinen ind i vandfortrængende olie
- sæt maskinen et tørt sted.

4.0 Centralsmøreanlæg - ekstraudstyr

Maskinen kan som ekstraudstyr være forsynet med centralsmøreanlæg. Anlægget består af en pumpe med fedtbeholder, som gennem trykslanger er forbundet med fordelere, som deler fedtet ud til alle smøresteder, incl. rullekæder.

Anlægget styres af en timer (fig. 4.0), som bestemmer funktionstiden, og pauserne mellem smøringerne.

Timeren er placeret i styreboksen forrest på maskinen (fig. 5.0).

Når tændingen slutes på maskinen, er centralsmøringen fra fabrikken indstillet til at køre i 30 sek. Derefter kører centralsmøringen 30 sek. hver halve time.

Bemærk at tildelingen af fedt til alle smøresteder deles ud over *flere* smørecykluser.

Da maskinen smører hvergang tændingen tilsluttes, kan der ved hyppige start/stop eller i andre tilfælde være behov for at ændre på indstillingen.

Man kan øge pausen mellem tildelingerne, ved at dreje pauseknappen (fig. 4.0, pos. 3) med uret.

Man kan ændre på tildelingstiden ved at dreje pulseknappen (fig. 4.0, pos. 4). Med uret = længere tildelingstid, mod uret = kortere tildelingstid.

Bemærk venligst: Kontroller efter hver justering og med jævne mellemrum, at maskinen smøres som tilsigtet. Fabrikken påtager sig intet erstatningsansvar på lejer o.lign. i tilfælde af funktionssvigt på centralsmøreanlægget.

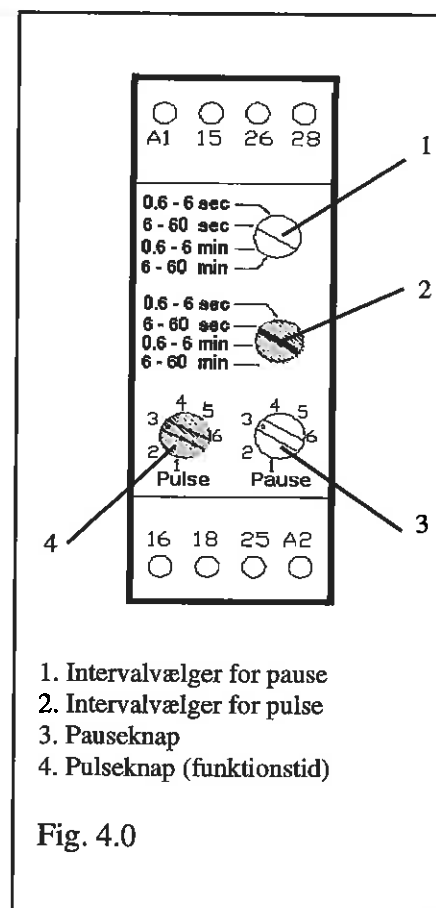
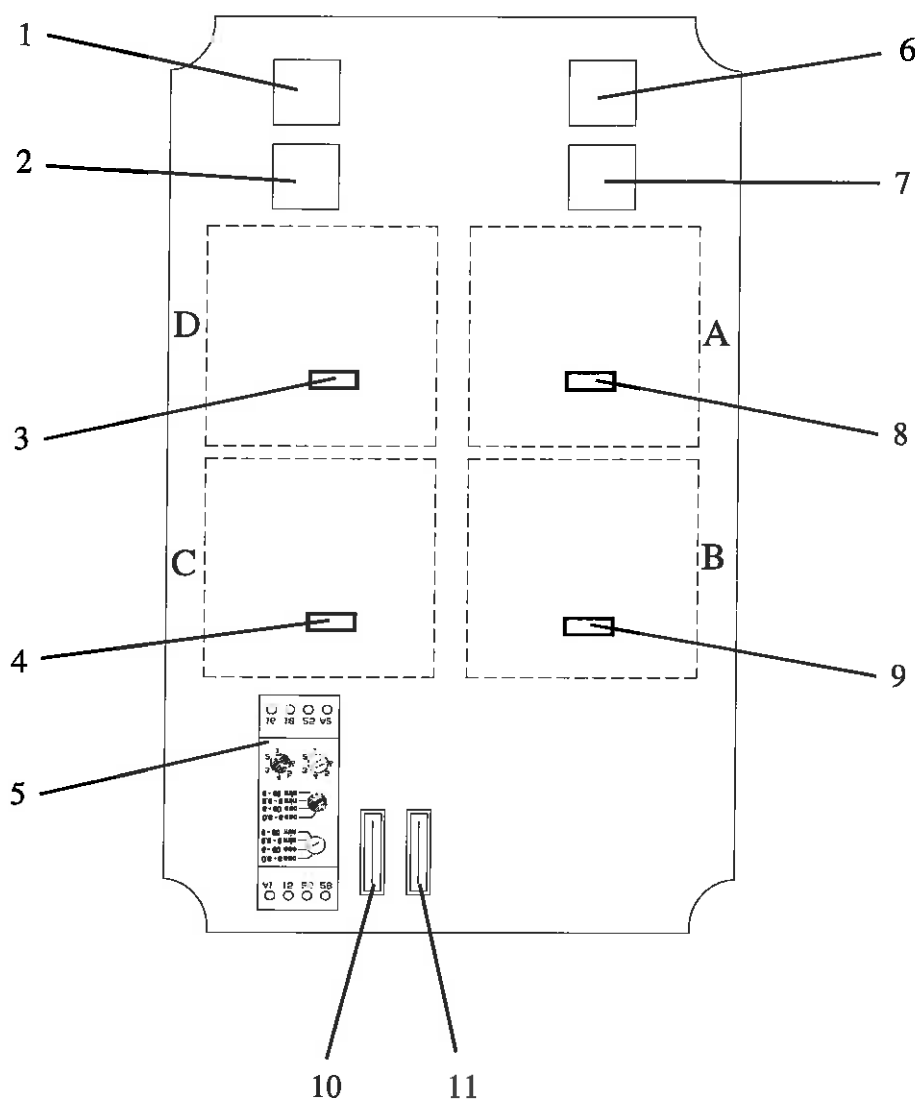


Fig. 4.0

Centralsmøreanlægget påfyldes fedt af klasse II. Påfyldningen foretages ved hjælp af en tryksmører gennem smøreniplen fastgjort på stelrammen.

Sørg for ved påfyldning af fedt, samt ved evt. reparation/vedligeholdelse af anlægget at udvise størst mulig grad af renlighed, da snavs i fedtet kan forårsage funktionssvigt i anlægget

5.0. Styreboks - fjernbetjente maskiner



- | | |
|-------------------------------------------------|-------------------------------------------------|
| 1. Relæ for motor | 7. Relæ for bundkæde |
| 2. Relæ for motor | 8. Sikring for print for fjernstyring (T500 mA) |
| 3. Sikring for print for fjernstyring (T500 mA) | 9. Sikring for print for fjernstyring (T500 mA) |
| 4. Sikring for print for fjernstyring (T500 mA) | 10. Sikring for centralsmøring (5A) |
| 5. Timer for centralsmøring | 11. Forsikring for styreboks (10A) |
| 6. Relæ for læsekæde og renseruller | |

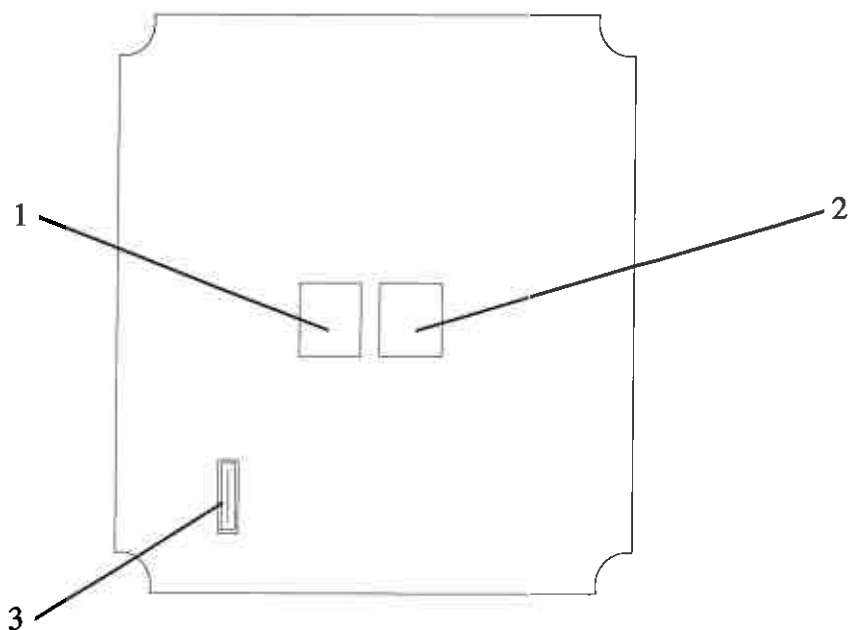
Alle komponenter i maskinen er sikret med en hovedsikring (25 A), som sidder på motor ved vekselstrømgeneratoren.



Bemærk: Skift aldrig til en større sikring end anført fra fabrikken.

Inden sikringen skiftes lokaliseres fejlen

5.1 Styreboks - manuelt betjente maskiner



1. Relæ for tankbundkæde
2. Relæ for læsekæde og renserruller
3. Sikring for styreboks (10A)

Alle komponenter i maskinen er sikret med en hovedsikring (25 A), som sidder på motor ved vekselstrømgeneratoren.



**Bemærk: Skift aldrig til en større sikring end anført fra fabrikken.
Inden sikringen skiftes lokaliseres fejlen.**

5.2 Udskiftning af sikring i betjeningsboks

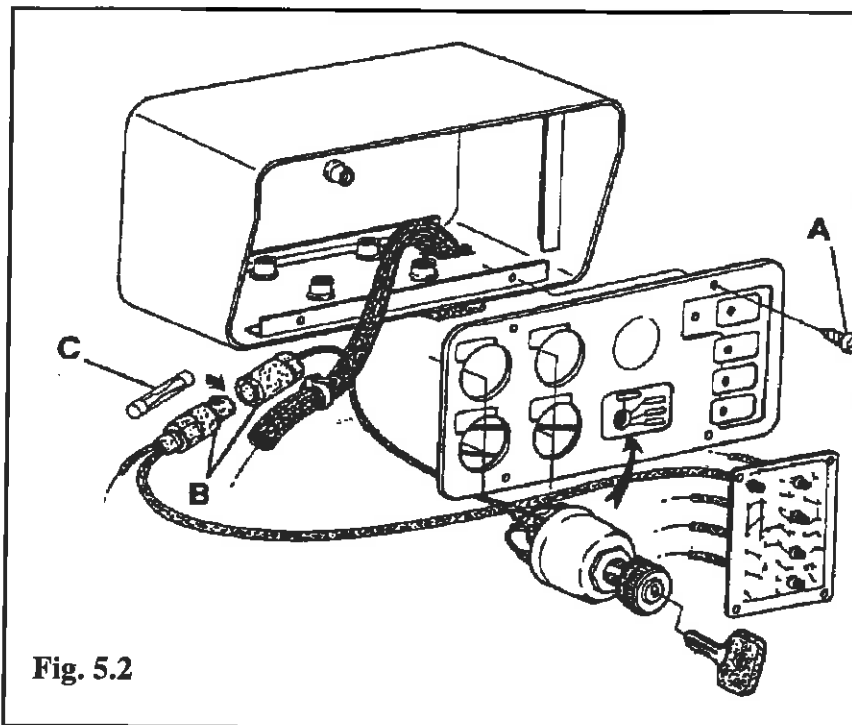


Fig. 5.2

Betjeningsboksen er sikret med en 16 A hængesikring
Sikringen sikrer instrumenter og lys i boksen, samt motorvagt.

For at udskifte sikringen må man:

1. Løse de 4 skruer, som holder frontpanelet
2. Åbne sikringsholderen (fig. 5.2, pos. B)
3. Udskifte 16A sikringen (fig. 5.2, pos. C)
4. Skrue de 4 skruer på igen

6.0 Fejlfinding på maskinen

Generelt om fejlfinding inden brug af fejlfindingskemaet:

Ved driftsforstyrrelser på maskinen bør man, inden man påbegynder fejlfinding i det elektriske system, undersøge om der er spænding på batteriet.

Start endvidere med at undersøge om kontakter fungerer, og om der er brud på ledninger o. lign.. Undersøg om nødstop er trykket ind.

Fejlfindingskemaet er ingen reparationshåndbog, og må kun bruges som inspiration til at lokalisere fejlen. I tvivlstilfælde er fabrikken til rådighed med råd og vejledning



Husk ved reparation af det hydrauliske system, hvor kuglehanerne under tanken har været lukket, at genåbne disse, da pumperne ellers kan havarere!

Skift aldrig en sikring uden at have lokaliseret fejlen.

6.1 Fejlfindingskema for manuelt betjente maskiner

Fejl	Mulig årsag	Udbedring	Omtalt side.
Maskinen er død	1. Hovedsikring er sprunget	1. Skift hovedsikring 25A	18 A3.0
Motor tørner, men starter ikke	1. Ingen brændstof 2. Nødstop er aktiveret 3. Sikring i betjeningsboks er sprunget 4. Motorvagt har stoppet p.g.a. fejlmelding	1. Påfyld brændstof og udluft system 2. Frigør nødstop 3. Skift sikring 16A 4. Lokaliser fejl og ret denne	- 7 A1.7.2 18 A5.2 9 A2.1
Læseelevator og renseruller kører ikke	1. kæder er blokeret af et fremmedlegeme 2. Sikkerhedsventil sidder fast i åben stilling 3. Sikring i styreboks er sprunget 4. Relæ er defekt	1. Fjern fremmedlegemet 2. Rens sikkerhedsventil 3. Skift sikring 10A 4. Udskift relæ	- 11 A3.0.2 16 A5.0, pos. 10 16 A5.0, pos. 6
Bundkæde i tank kører ikke	1. kæde er blokeret af et fremmedlegeme 2. Sikkerhedsventil sidder fast i åben stilling 3. Sikring i styreboks er sprunget 4. Relæ er defekt	1. Fjern fremmedlegemet 2. Rens sikkerhedsventil 3. Skift sikring 10A 4. Udskift relæ	- 11 A3.0.2 16 A5.0, pos. 10 16 A5.0, pos. 7
Elevator vil ikke svinge ud	Drøvleventiler er lukket	Justér drøvleventiler	10 A3.0, fig 3.0.5
Cylinderfunktioner virker ikke	1. Sikkerhedsventil er blokeret i åben stilling 2. Sikkerhedsventil har ændret trykindstilling	1. Rens sikkerhedsventil 2. Tryk kontrolleres	11 A3.0.2 11 A3.0.2
Olien bliver meget varm	1. Sikkerhedsventil på kæder blæser lidt hele tiden p.g.a. a. Ændret indstilling b. Snavs mellem sæde og kegle 2. Unormal intern lækage i en eller flere komponenter 3. For lav oliestand	1a. Tryk kontrolleres 1b. Sikkerhedsventil renses 2. Slidte eller defekte dele udskiftes 3. Påfyld olie	11 A3.0.2 -
Olien skummer p.g.a luft i systemet	1. For lav oliestand 2. Utæt sugeledning	1. Efterfyld olie 2. Efterse sugeslanger og forskruninger	-
Olien bliver grålig	Vand i olien	Skift olie på systemet NB: Kondensvand tappes af tanken ved bundprop inden sæsonstart.	-
Centralsmøring kører ikke	Sikring i styreboks er sprunget	Skift sikring 5 A	16 A5.0 pos. 10
Centralsmøring kører, men slange er skudt af.	1. En eller flere glidere i fordeler sidder fast p.g.a snavs i fedtet. 2. Blokering i leje	1. Udskift fedt og rengør system. 2. Rens leje	15 A4.0

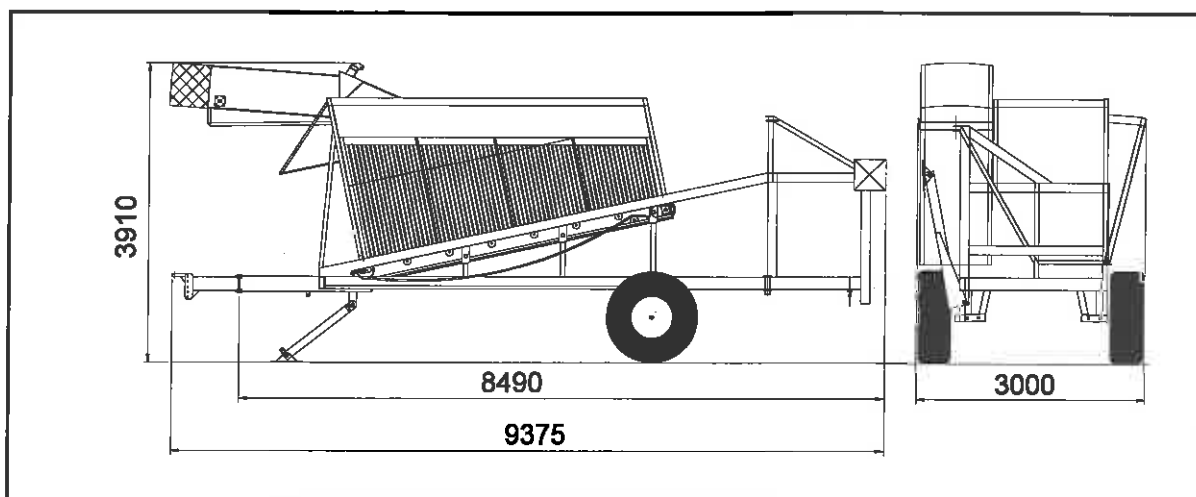
6.2 Fejlfindingskema for fjernbetjente maskiner

Fejl	Mulig årsag	Udbedring	Omtalt side
Maskinen er død	1. Hovedsikring er sprunget	1. Skift hovedsikring 25A	18 A3.0
Motor tørner, men starter ikke	1. Ingen brændstof 2. Nødstop er aktiveret 3. Sikring i betjeningsboks er sprunget 4. Motorvagt har stoppet p.g.a. fejlmelding 5. Hovedstop på fjernbetjening er aktiveret	1. Påfyld brændstof og udluft system 2. Frigør nødstop 3. Skift sikring 16A 4. Lokaliser fejl og ret denne 5. Frigør hovedstop	- 7 A1.7.2 18 A5.2 9 A2.1 6 A1.7.1
Læsseelevator og renseruller kører ikke	1. kæder er blokeret af et fremmedlegeme 2. Sikkerhedsventil sidder fast i åben stilling 3. Sikring i styreboks er sprunget 4. Relæ er defekt	1. Fjern fremmedlegemet 2. Rens sikkerhedsventil 3. Skift sikring 10A 4. Udskift relæ	- 11 A3.0.2 16 A5.0, pos. 10 16 A5.0, pos. 6
Bundkæde i tank kører ikke	1. kæde er blokeret af et fremmedlegeme 2. Sikkerhedsventil sidder fast i åben stilling 3. Sikring i styreboks er sprunget 4. Relæ er defekt	1. Fjern fremmedlegemet 2. Rens sikkerhedsventil 3. Skift sikring 10A 4. Udskift relæ	- 11 A3.0.2 16 A5.0, pos. 10 16 A5.0, pos. 7
Cylinderfunktioner virker ikke	1. Sikkerhedsventil er blokeret i åben stilling 2. Sikkerhedsventil har ændret indstilling.	1. Rens sikkerhedsventil 2. Kontroller trykindstill.	11 A3.0.2 11 A3.0.2
Olien bliver meget varm	1. Sikkerhedsventil på kæder blæser lidt hele tiden p.g.a: a. Ændret indstilling b. Snavs mellem ventil sæde og kegle 2. Unormal intern lækage i en eller flere komponenter	1a. Tryk kontrolleres. 1b. Sikkerhedsventil renses 2. Slidte eller defekte dele udskiftes	11 A3.0.2 11 A3.0.2 -
Olien skummer p.g.a luft i systemet	1. For lav oliestand 2. Utæt sugeledning	1. Efterfyld olie 2. Efterse sugeslanger og forskruninger	- -
Olien bliver grålig	Vand i olien	Skift olie på systemet NB: Kondensvand tappes af tanken ved bundprop inden sæsonstart.	-
Centralsmøring kører ikke	Sikring i styreboks er sprunget	Skift sikring 5 A	16 A5.0, pos.10
Centralsmøring kører, men slange er skudt af.	1. En eller flere glidere i fordeler sidder fast p.g.a snavs i fedtet. 2. Smørehul i leje er blokeret	1 Udskift fedt og rengør 2. Rens leje.	15 A4.0

6.2 Fejlfindingskema for fjernbetjente maskiner (fortsat)

Fejl	Mulig årsag	Udbedring	Ortalt side:
Maskinen reagerer ikke på fjernbetjeningen Ved maskiner med standard fjernbetjeningsboks	<ol style="list-style-type: none"> 1. Batteri er løbet tør for strøm 2. Sikring sprunget på en eller flere printplader i styreboksen på maskinen 	<ol style="list-style-type: none"> 1. Skift 9V batteri 2. Skift T500mA sikring 	<p>7 A1.7.2</p> <p>16 A5.0</p>
Maskinen reagerer ikke på fjernbetjeningen Ved maskiner med fastmont. fjernbetjeningsboks	<ol style="list-style-type: none"> 1. Sikring sprunget i fjernbetjening 2. Sikring sprunget på en eller flere printplader i styreboksen på maskinen 	<ol style="list-style-type: none"> 1. Skift T250 mA sikring 2. Skift T500 mA sikring 	<p>7 A1.7.2 fig 1.7.2, pos 1</p> <p>16 A5.0</p>

7.0 Tekniske specifikationer



Vægt: 4500 kg
Tank rumindhold: 10 m³

Motor: John Deere 4045 DF 150 Powertech
Effekt: 60 kW
Oliekapacitet på motor: 9.5 l
 - fyldes altid til øverste streg på oliepinde

Olietype: 15/W40 svarende til API - CD eller CE
 eller CCMC - D5 eller D4

Hydrauliktank volumen: 125 l

Total i system: 220 l

Olietype: Q8 Händel 68 eller tilsvarende

Gear for snekkedrev:

Olievolumen: 1.85 l

Olietype: Q8 T-45-90

Brændstoftank volumen

- Stor model: 250 l

- Lille model: 120 l

Batterispænding: 12/24 volt afhængig af maskintype

Dækmontering: 500/60-22.5 - 8 lags
 550/60-22.5 - 8 lags