

Tim Græsvogn

GSV40



Reservevedelsliste og brugervejledning



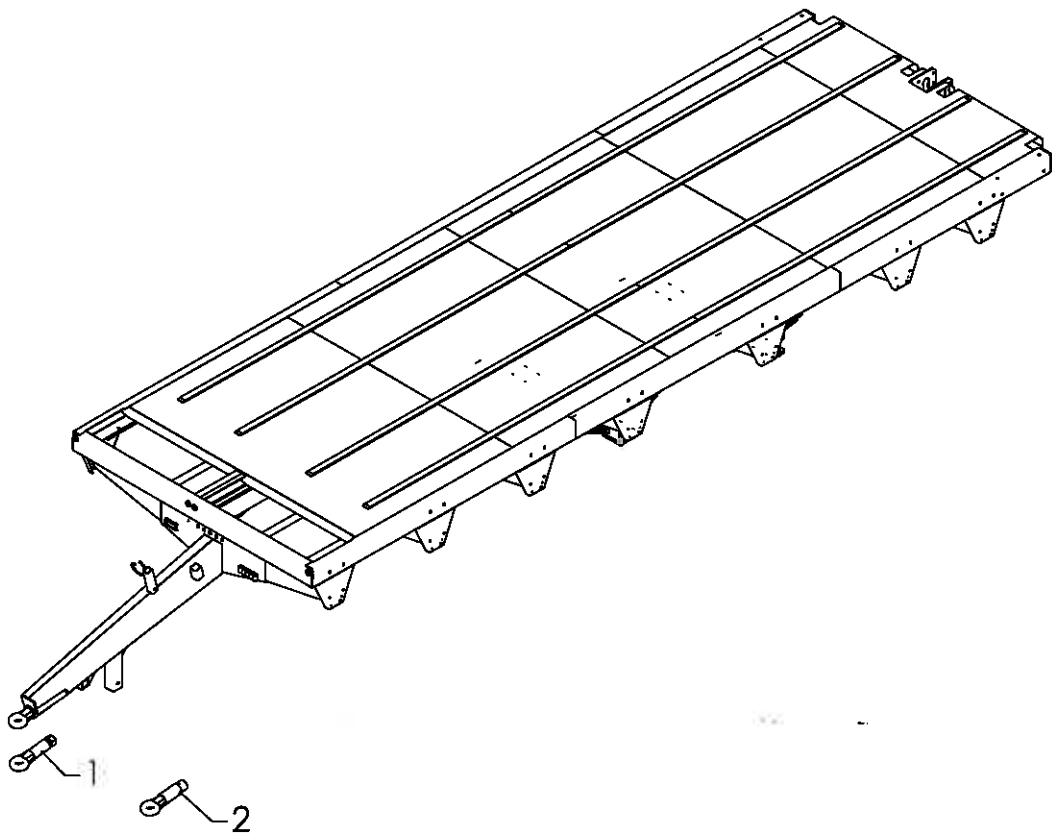
Thyregod A/S
Borgergade 46
Thyregod
7323 Give
Tlf.: +45 75 73 40 99
Fax: +45 75 73 44 92
www.thyregod.com
thyregod@thyregod.com

Indholdsfortegnelse til græsvogn 2002

	Side
Bund - trækøje.....	02-01
Vognsider.....	02-02
Forsmæk.....	02-03
Bagsmæk.....	02-04
Kæde og transmission.....	02-05
Kofanger.....	02-06
Forreste bundplader.....	02-07
Bremseaksel.....	02-08
Drejbar bremseaksel.....	02-09



Bund og trækøje

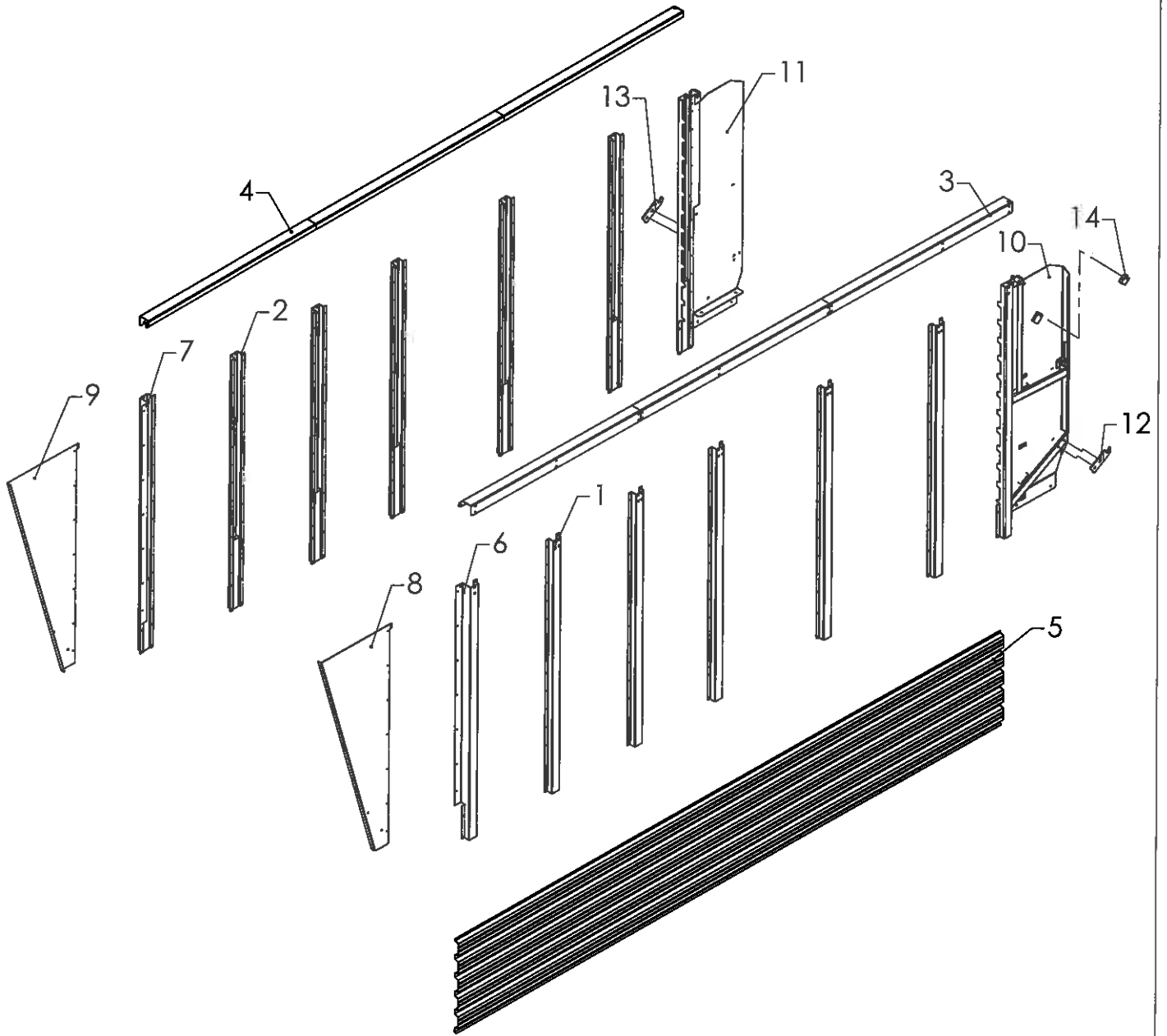


Græsvogn GSV40

Pos	Bestil nr.	Benævnelse	Description	Bezeichnung	Bemærkning
1	15812051	Prodsøje	Suspension rod	Schleppenstang	
2	15812050	Prodsøje	Suspension rod	Schleppenstang	



Vognsider

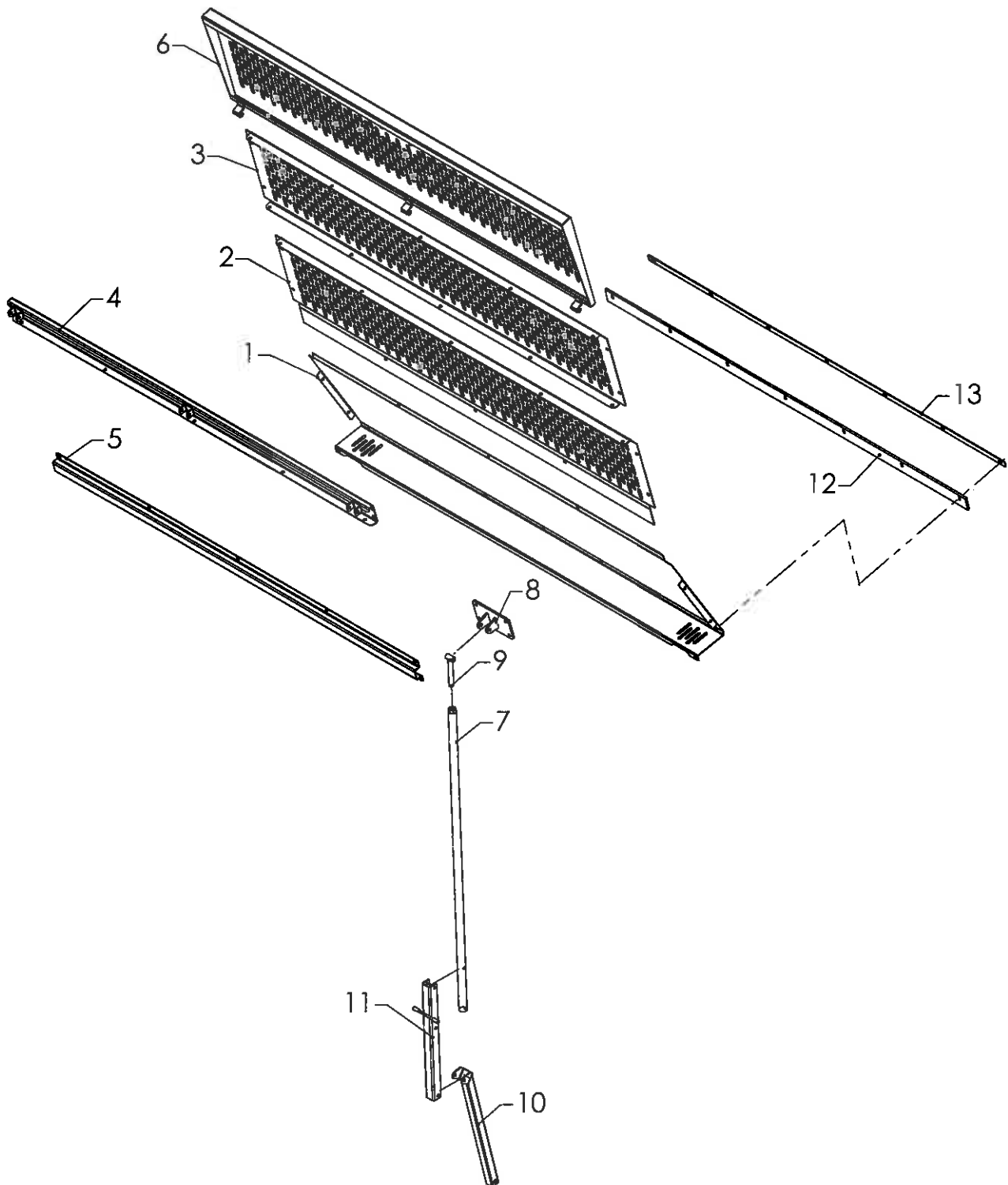


Græsvogn GSV40

Pos	Bestil nr.	Benævnelse	Description	Bezeichnung	Bemærkning
1	89680450	Sidestolpe	Pillar	Stütze	
2	89680450	Sidestolpe	Pillar	Stütze	
3	89343551	Overligger, V	Rail	Schiene	
4	89343552	Overligger, H	Rail	Schiene	
5	10313500	Sideplade	Side plate	Platte	
6	89680321	Hjørneplade, V	Corner post	Eckplatte	
7	89680322	Hjørneplade, H	Corner post	Eckplatte	
8	89680331	Plade, V	Plate	Platte	
9	89680332	Plade, H	Plate	Platte	
10	89341960	Hjørneplade, V	Corner post	Eckplatte	
11	89341970	Hjørneplade, H	Corner post	Eckplatte	
12	89677921	Haspe, V	Hasp	Haken	
13	89677922	Haspe, H	Hasp	Haken	
14	702176	2 vejs ventil	Valve	Ventil	



Forsmæk

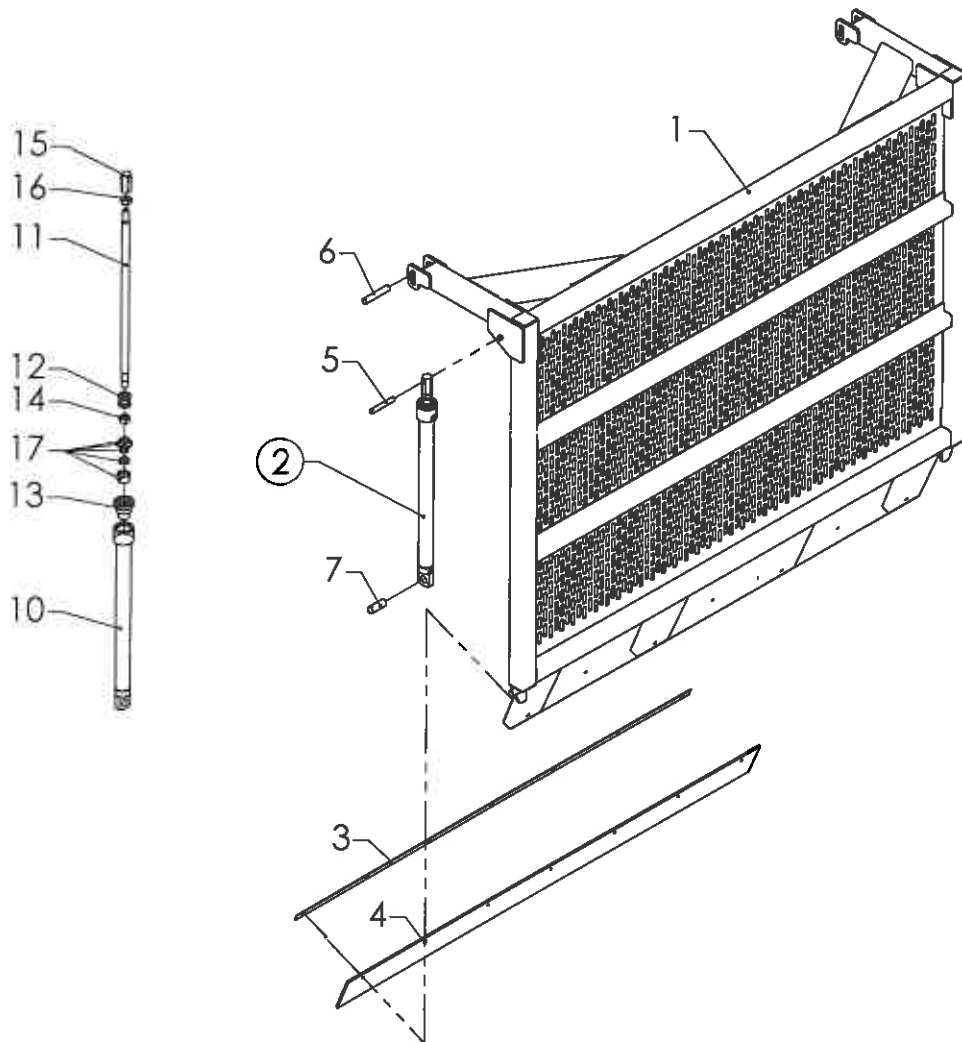


Græsvogn GSV40

Pos	Bestil nr.	Benævnelse	Description	Bezeichnung	Bemærkning
1	89677690	Nederste forplade	Plate	Platte	
2	89677930	Plade	Plate	Platte	
3	89677940	Plade	Plate	Platte	
4	89678040	Øverste profil	Profile	Profil	
5	89678050	Nederste profil	Profile	Profil	
6	89341950	Forsmæk	Plate	Platte	
7	89669940	Rør for forklap	Pipe	Rohr	
8	89669910	Beslag	Suspension	Beschlag	
9	89669960	Bøsning for forklap	Bush	Busche	
10	89664910	Stander	Upright	Ständer	
11	89678060	Håndtag for nedklap	Handle	Handgriff	
12	89670620	Gummiliste	Rubber plate	Gummischirm	
13	89680460	Liste	Plate	Platte	



Bagsmæk



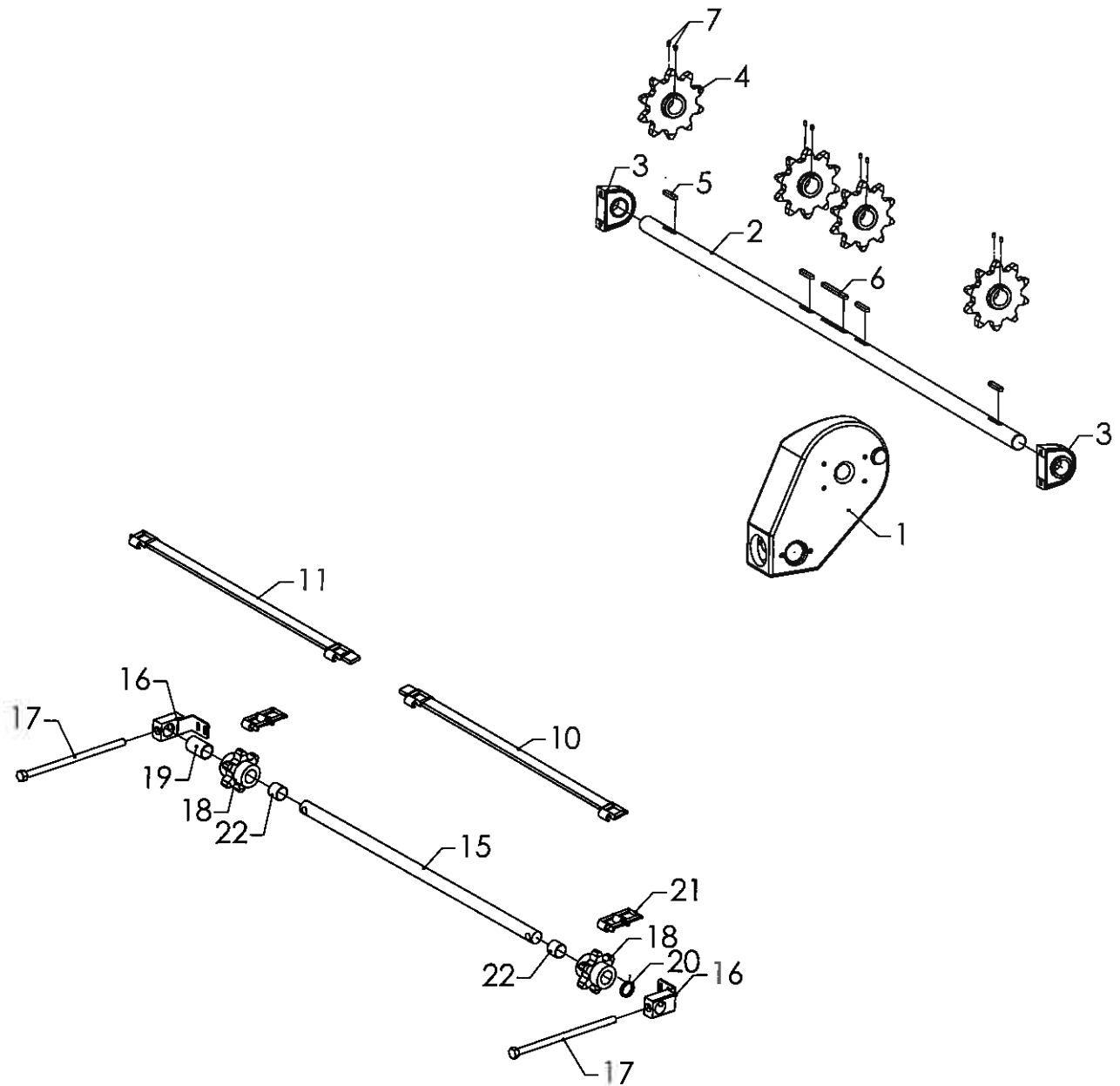
Græsvogn GSV40

Pos	Bestil nr.	Benævnelse	Description	Bezeichnung	Bemærkning
1	89216580	Bagsmæk	Tailboard	Heckklappe	
2	674060	Cylinder, kpl.	Cylinder, cpl.	Zylinder, kpl.	
3	89677950	Liste	Plate	Platte	
4	89670890	Gummiplade	Rubber plate	Gummiplatte	
5	674714	Nagle	Spike	Nagel	ø19 x 130
6	674713	Nagle	Spike	Nagel	ø25x139
7	674716	Nagle	Spike	Nagel	ø30x80

Pos	Bestil nr.	Benævnelse	Description	Bezeichnung	Bemærkning
10	674064	Cylinderrør	Cylinder	Zylinder	
11	674062	Stempelstang	Piston rod	Kolbenstange	
12	433188	Stempel	Piston	Kolben	
13	433189	Omløber	Union nut	Überwurfmutter	
14	14434900	Låsemøtrik	Nut	Mutter	MF24
15	674061	Topmøtrik	Nut	Mutter	
16	14413600	Møtrik	Nut	Mutter	MF24
17	433194	Pakningsæt	Gasket	Packung	



Kæde og transmission



Græsvogn GSV40

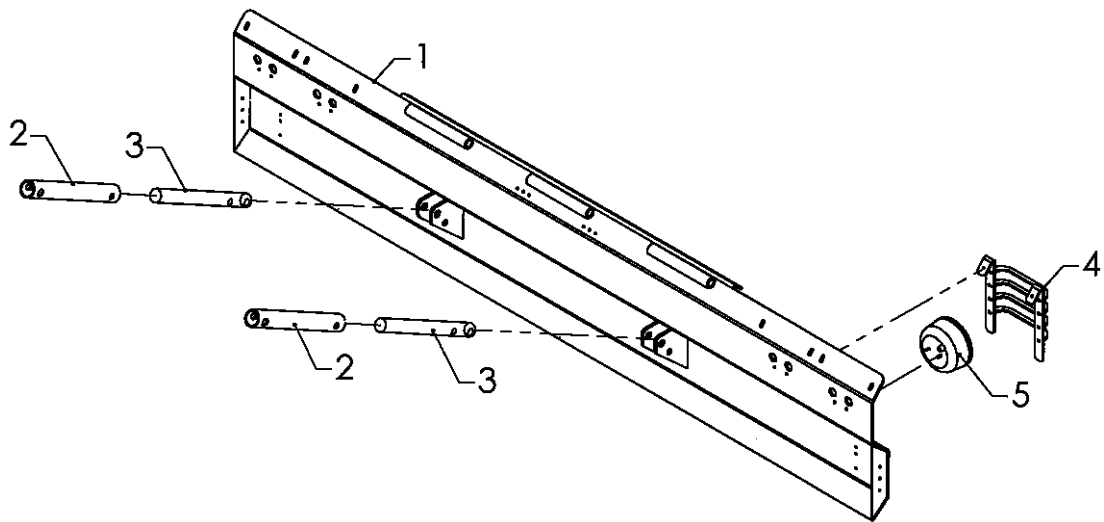
Pos	Bestil nr.	Benævnelse	Description	Bezeichnung	Bemærkning
1	15509615	Gear	Gear	Getriebe	
2	89670660	Aksel	Shaft	Welle	
3	15169201	Ståleje	Bearing	Lager	PSHE 50N
4	89677890	Kædehjul	Chain wheel	Kettenrad	10 tds.
5	931431	Pasfeder	Key	Feder	
6	931432	Pasfeder	Key	Feder	
7	1905433	Pinolskrue	Screw	Schraube	MSP 8x12

Pos	Bestil nr.	Benævnelse	Description	Bezeichnung	Bemærkning
10	89670631	Medbringer	Catch	Mitnehmer	
11	89670632	Medbringer	Catch	Mitnehmer	

Pos	Bestil nr.	Benævnelse	Description	Bezeichnung	Bemærkning
15	674527	Aksel	Shaft	Welle	
16	89673720	Strammebeslag	Suspension	Beschlag	
17	731358	Spindel	Spindle	Spindel	
18	674687	Kædehjul	Chain wheel	Kettenrad	
19	89677800	Bøsning	Bush	Buchse	
20	89677790	Bøsning	Bush	Buchse	
21	15223900	Kædeled	Chain link	Kettenglied	
22	16000374	Glideleje	Bush	Buchse	40x44x40



Kofanger

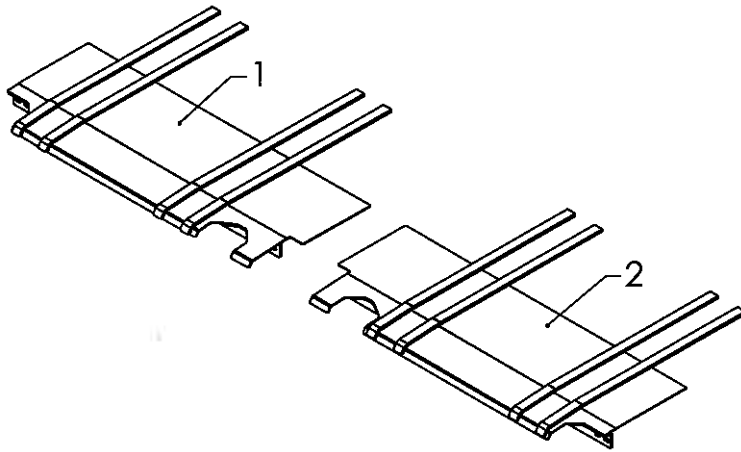


Græsvogn GSV40

Pos	Bestil nr.	Benævnelse	Description	Bezeichnung	Bemærkning
1	89341910	Kofanger	Bumper	Stossfänger	
2	674037	Støtterør	Brace piping	Stützrohr	
3	89670070	Inderrør	Pipe	Rohr	
4	674125	Lygtebeskyttelse	Grating	Gitter	
5	861005	Trekammerlygte	Light	Licht	St.



Forreste bundplader

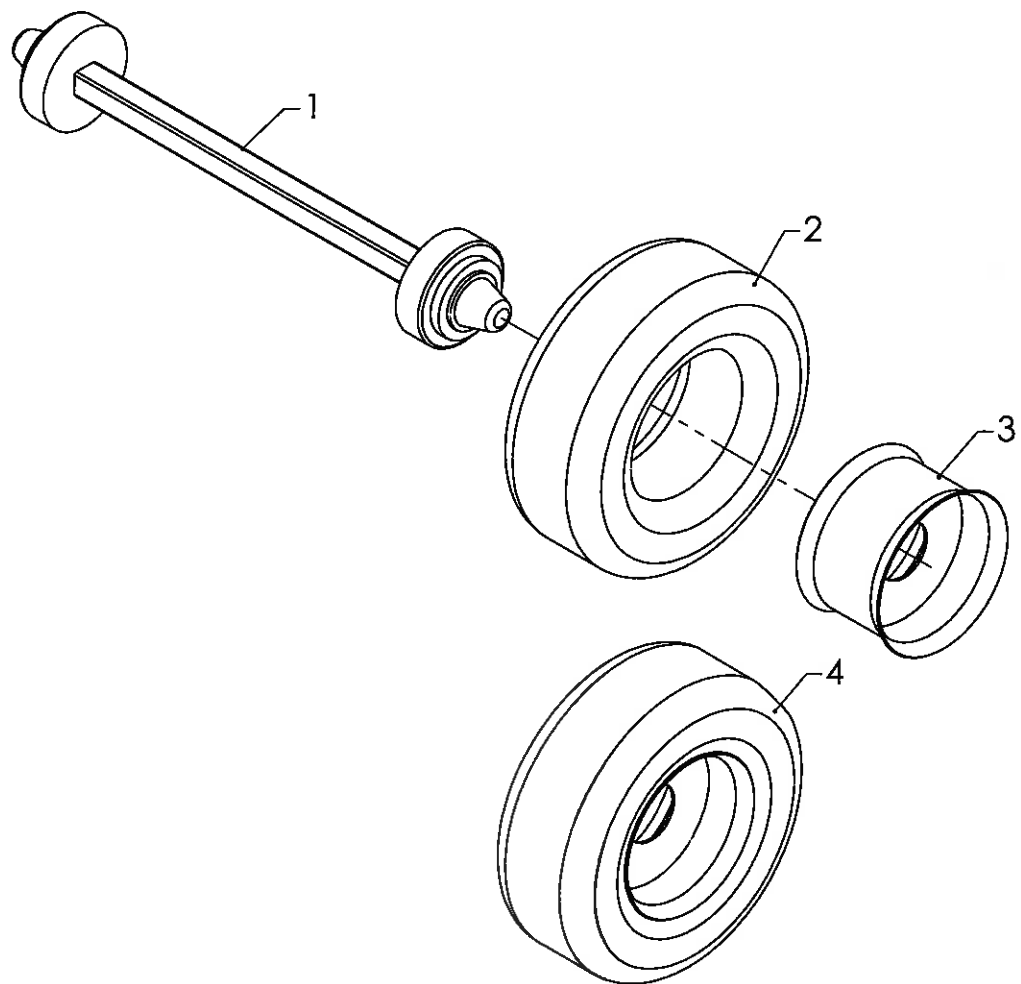
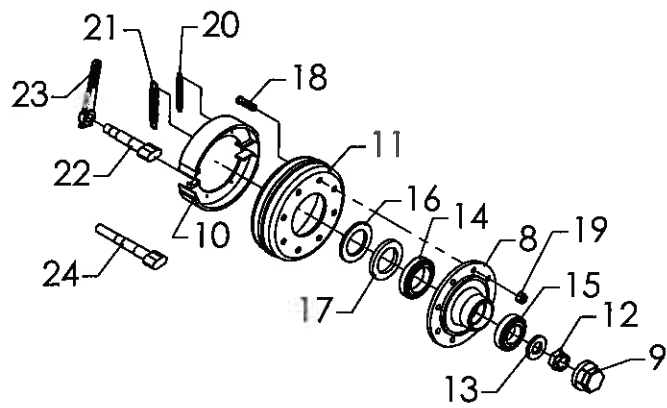


Græsvogn GSV40

Pos	Bestil nr.	Benævnelse	Description	Bezeichnung	Bemærkning
1	89341931	Forreste bundplade	Plate	Grundplatte	
2	89341932	Forreste bundplade	Plate	Grundplatte	



Bremseaxsel



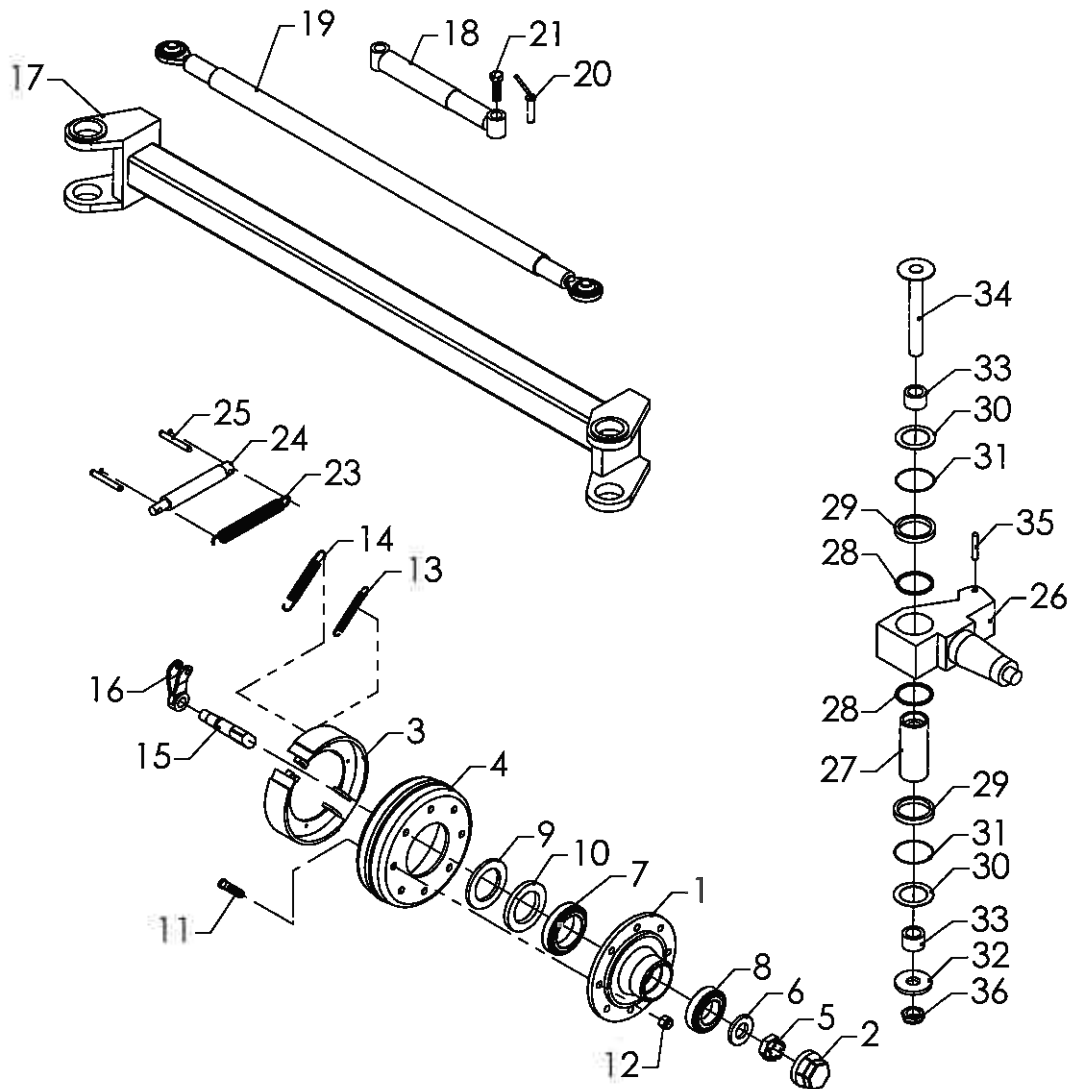
Græsvogn GSV40

Pos	Bestil nr.	Benævnelse	Description	Bezeichnung	Bemærkning
1	15065870	Bremseaksel kpl.	Brake shaft cpl.	Bremswelle kpl.	
2	800888	Dæk	Tyre	Reifen	
3	800889	Fælg	Rim	Felge	
4	800895	Hjul, kpl.	Wheel, cpl.	Rad, kpl.	600/55 - 22,5

Pos	Bestil nr.	Benævnelse	Description	Bezeichnung	Bemærkning
8	800242	Navhus	Hub	Nabe	
9	800205	Navkapsel	Hub cap	Achskapsel	
10	800244	Bremsebakkesæt	Brake	Bremse	
11	800245	Bremsetromle	Brake drum	Bremsetrommel	
12	800270	Kronemøtrik	Nut	Mutter	M45x2
13	800265	Skive	Washer	Scheibe	85x45x10
14	15145400	Konisk rulleleje	Taper rollen bearing	Kegelrollenlager	32019
15	15146400	Konisk rulleleje	Taper roller bearing	Kegelrollenlager	32214
16	800264	Fedtskive	Tightening plate	Dichtungsplatte	
17	800263	Stødring	Tightening plate	Dichtungsplatte	
18	800508	Hjulbolt	Bolt	Bolzen	M18x1,5x46/70
19	800509	Hjilmøtrik	Nut	Mutter	M18x1,5
20	800261	Fjeder	Spring	Feder	
21	800260	Fjeder	Spring	Feder	
22	800310	Bremsenøgle	Brake toggle	Bremsnocken	t.o.m. 2001
23	800308	Bremsearm	Brake lever	Bremstätigungshebel	
24	800334	Bremsenøgle	Brake toggle	Bremsnocken	f.o.m. 2002



Drejbar bremseaksel



Græsvogn GSV40

Pos	Bestil nr.	Benævnelse	Description	Bezeichnung	Bemærkning
1	800242	Navhus	Hub	Nabe	
2	800205	Navkapsel	Hub cap	Achskapsel	
3	800244	Bremsebakkesæt	Brake	Bremse	
4	800245	Bremsetromle	Brake drum	Bremsetromel	
5	800270	Kronemøtrik	Nut	Mutter	M45x2
6	800265	Skive	Washer	Scheibe	85x45x10
7	15145400	Konisk rulleleje	Taper rollen bearing	Kegelrollenlager	32019
8	15146400	Konisk rulleleje	Taper roller bearing	Kegelrollenlager	32214
9	800264	Fedtskive	Tightening plate	Dichtungsplatte	
10	800263	Stødring	Tightening plate	Dichtungsplatte	
11	800508	Hjulbolt	Bolt	Bolzen	M18x1,5x46/70
12	800509	Hjilmøtrik	Nut	Mutter	M18x1,5
13	800261	Fjeder	Spring	Feder	
14	800260	Fjeder	Spring	Feder	
15	800309	Bremsenøgle	Brake toggle	Bremsnocken	
16	800307	Bremsearm	Brake lever	Bremstättigungshebel	
17	15065880	Bremseaksel kpl.	Brake shaft cpl.	Bremswelle kpl.	Drejbar
18	800327	Støddæmper	Shock reducer	Stossdämpfer	
19	800329	Sporstang	Track rod	Spurstange	
20	800330	Tap	Pin	Zapf	
21	1922807	Bolt	Bolt	Bolzen	M20x1,5 /70
22	800321	Tap for bremse	Pin	Zapf	M14
23	800319	Fjeder	Spring	Feder	
24	800324	Bremsecylinder	Brake cylinder	Bremszylinder	
25	800320	Tap for bremse	Pin	Zapf	
26	800317	Spindel	Spindle	Spindel	
27	800304	Bøsning	Bush	Buche	
28	800303	Ring	Ring	Ring	
29	800302	Tætningsring	Seal	Abdichtung	
30	800313	Rundel	Washer	Scheibe	
31	800301	O-ring	O-ring	O-Ring	101,27x2,62
32	800311	Skive	Washer	Scheibe	
33	800306	Bøsning	Bush	Buchse	
34	800300	Aksel	Axle	Achse	
35	800312	Tap	Pin	Zapf	
36	800305	Møtrik	Nut	Mutter	M35x1,5

Forord

Alle Tim vogne er tegnet på 3D-CAD anlæg og produceret på maskinfabrikken Thyregod A/S efter gældende normer og stadig stigende kvalitetskrav.

Chassiset er opbygget efter de kendte principper fra Tim Maskinfabrik med lukkede profil-vanger i 6 mm stål, og ladkassen er for **landbrugsvognes** vedkommende opbygget i 4 mm stål. **Entreprenørvogne** er ekstra kraftigt konstrueret med 8 mm sider og 10 mm bund, mens **græsvogne** overvejende er fremstillet i profilbukket højstyrkestål

Alle tipvogne er udstyret med hydraulisk bagsmæk, uafhængig af tiplad, med dobbeltvirkende cylindre og pilotstyret kontraventil, så bagklappen bliver i den ønskede position.

Græsvogne er udstyret med automatisk bundkæde, der startes når bagsmækken er i top.

Typeskilt

Vognens typeskilt har følgende indhold og kan findes forrest på vognen i højre side:

Maskinfabrikken Thyregod A/S	
Thyregod DK-7323 Give	
Tlf. 75 73 40 99	
ÅR	<input type="text"/> CE
SERIE NR.:	<input type="text"/>

Brugervejledning

Før vognen tages i brug er det vigtigt, at denne brugervejledning gennemlæses grundigt.

Anvendelse / Sikkerhed

Landbrugstipvogne:

~ er produceret til transport af korn, rodfrugter og andre landbrugsafgrøder. Der garanteres ikke for aflæsning af jord og lignende, der ikke slipper ladet ved begyndende tipning.

Entreprenørvogne:

~ er konstrueret med stor tipvinkel, og vil derfor være velegnede til transport af jord og lignende. **Husk!** Selvom entreprenørvogne er velegnede til jordkørsel og lignende, må der ikke køres med overlæs.

Græsvogne:

~ må kun anvendes til græs, helsæd, majs og lignende. Anvendes vognen til træflis eller tilsvarende utraditionelt materiale, ydes der ikke garanti for vognens holdbarhed.

Generelt:

! Det er vigtigt, at alle påklæbte mærkater læses og respekteres.

! Forsøg aldrig at bruge vognen, uden en traktor der er forsvarligt forspændt.

! Tipning må ikke ske på hældende underlag, da der vil være risiko for væltning.

! Ved GSV græsvogn: Bemærk at bundkæden starter automatisk, når bagklappen er i top.

! Ved vogne med drejbar bogie: Husk at låse bogie ved kørsel på lige vej og ved bakning.

! De hydrauliske bremsere kræver følgende:

Maks. bremsetryk: 140 bar.

Maks. returtryk: 6 bar.

! Husk at efterspænde kronemøtrikker på drejbare aksler.

Vedligeholdelse / Efterspænding

Som alt andet materiel skal også vogne jævnligt vedligeholdes for at sikre en lang og driftssikker levetid.

! Ved arbejde under hævet lad, SKAL sikringsarmen anvendes, og ladet SKAL være tomt.

! Hjul efterspændes med 450 NM.

! Dæktryk tilpasses dæk-leverandørens forskrifter. Ved tvivl kan leverandør eller fabrikant være behjælpelig.

! Husk at efterspænde alle bolte i fjedre, ophæng til bagklap, affjedret trækstjært, kofanger m.m.

! Efter få dages brug efterspændes bagklappen i de fire store bolte på svingarmene, så den ligger ind mod den nederste bagkant af ladet. Husk kontramøtrikker.

! Stempelstænger justeres i stempelhovedet, så bagklappens bund er max. 5 mm over vognbunden.

! Ved GSV græsvogn: Opstramning af bundkæden foretages i fornødent omfang.

! Ved GSV græsvogn: Kontrollér olieniveau på gearkasse til bundkæde (niveauprop) og efterfyld med gearolie af typen SAE 90.

For hver 40 timers brug:

! Samtlige smøresteder smøres.

For hver 200 timers brug:

! Hjulene kontrolleres for lejeslør og justeres om nødvendigt. Smøres med lejefedt.

! Bremses adskilles, rengøres og bremsebelægning og tromler kontrolleres. Sørg for rene og tørre bremses - udskift sliddele i god tid.

! Kontrollér dækkenes tilstand.